

ROSA z Meziboří P

absolutní šampionka Charolais show 2016

**Rozbor plnění šlechtitelského programu
plemene CH**

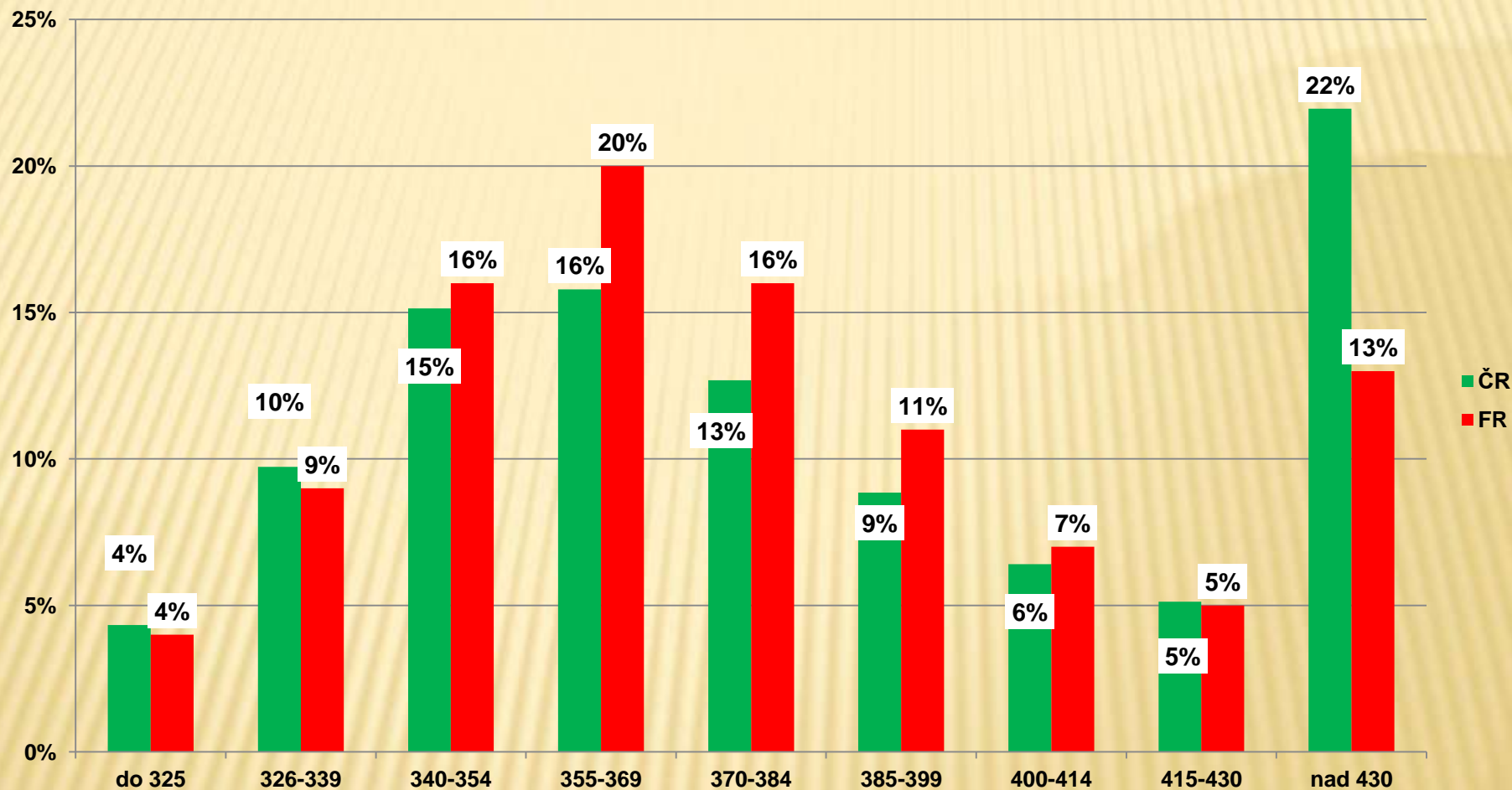
CHAROLAIS SHOW



Hodnocení průběhu porodu v roce 2015

hodnocení průběhu porodu v %					
	1	2	1 + 2	3	4
ČR	86,1%	12,4%	98,5%	1,2%	0,3%
FR	67%	24%	91%	5%	4%

Variabilita průměrného mezidobí v roce 2015



Přehled o telení jalovic v letech 2014 a 2015

rok	I. otel	II. otel	III. otel	Oteleno víc než 1x
2014	1112	762	555	950
		68,5%	49,9%	85,4%
2015	1231	885		915
		71,9%		74,3%

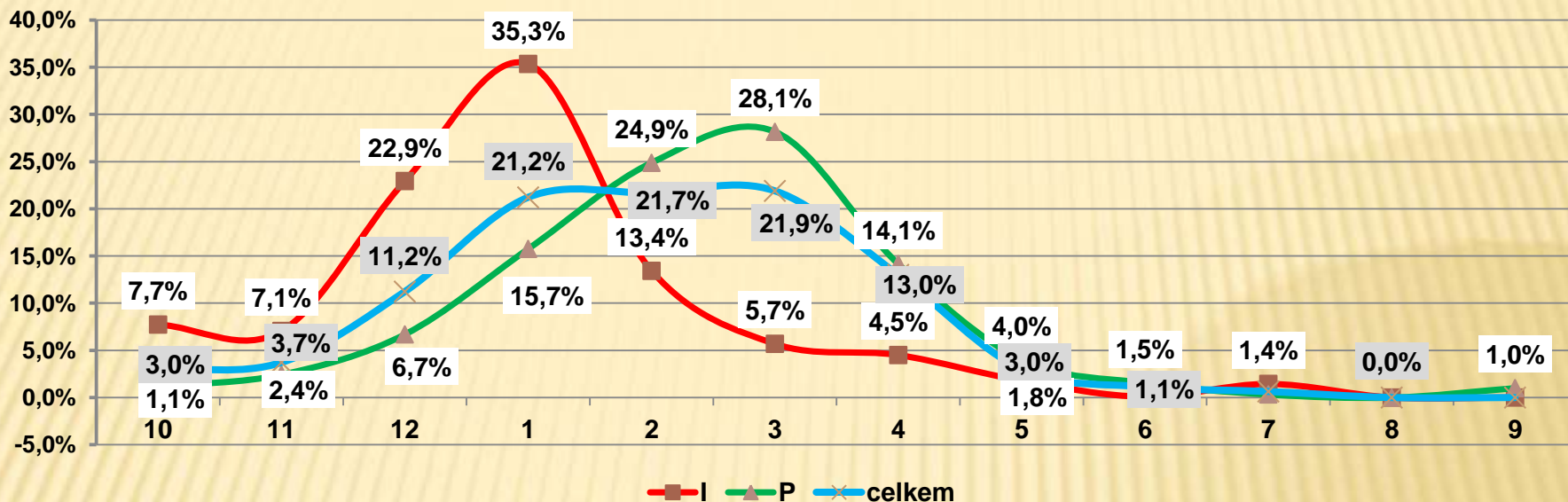
Otelené v říjnu až únoru

rok	oteleno v období 10-02	podíl% z otel.	březích po I.otel.	podíl% březích z otel.
2014	753	67,7%	543	72,1%
2015	870	70,7%	679	78,0%

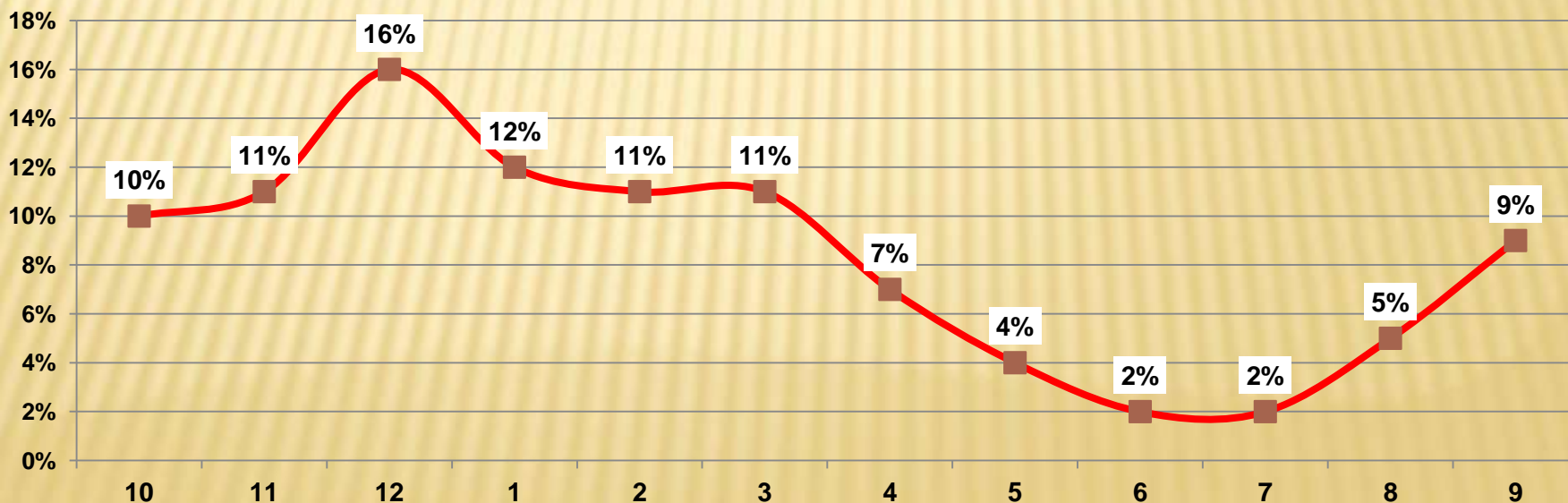
Otelené v květnu až srpnu

rok	oteleno v období 05-08	podíl% z otel.	březích po I.otel.	podíl% březích z otel.
2014	81	7,3%	38	46,9%
2015	95	7,7%	42	44,2%

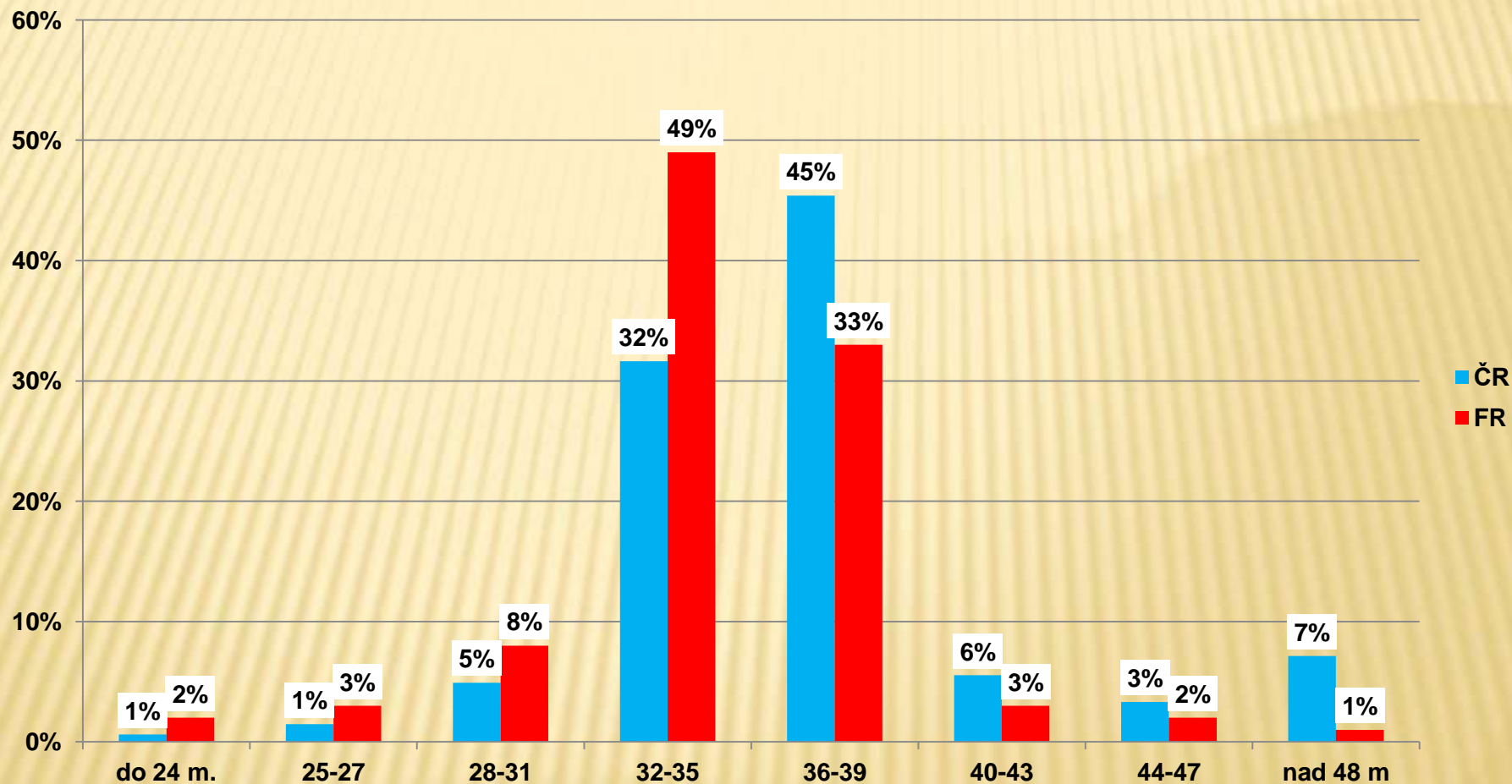
Vývoj telení podle měsíců v roce 2015 - ČR



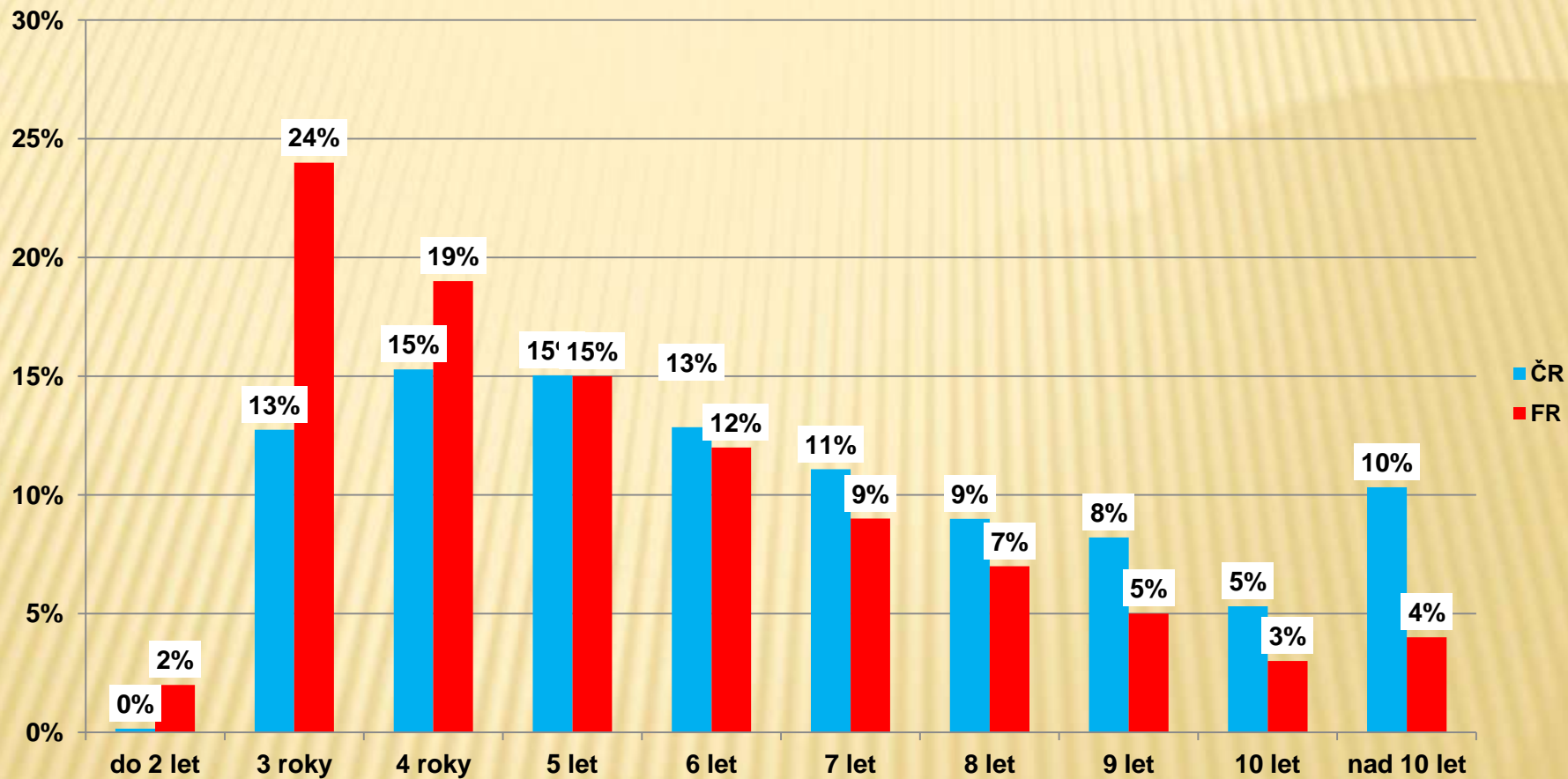
Vývoj telení podle měsíců v roce 2015 - FR



Věk při I. otelení krav v roce 2015



Věk krav při otelení v roce 2015



Hmotnosti telat v roce 2015

		porodní hmot.		120 dní		210 dní		365 dní	
pohlaví		hmot	smodch	hmot	smodch	hmot	smodch	hmot	smodch
ČR	býci	44,8	7	186	30	293	47	551	67
	jalovice	41,5	6	176	28	272	41	411	60
FR	býci	48,2	7	182	32	302	51	506	80
	jalovice	45,4	6	170	28	269	40	386	53

poznámka - ve Francii je uvedena hmotnost v 365 dnech za rok 2012

Vývoj telení a hmotnosti - býci

rok	počet	porHmot	teo120	teo210	teo365
2007	1551	43	186	298	539
2008	1665	43	181	286	530
2009	1670	43	183	292	533
2010	1879	44	185	295	530
2011	1781	44	187	300	537
2012	1881	44	184	296	548
2013	1981	44	181	289	522
2014	2074	44	188	299	541
2015	2202	45	186	293	551
2016	2432	44	190	299	546

Vývoj telení a hmotnosti - jalovice

rok	počet	porHmot	teo120	teo210	teo365
2007	1562	40	174	275	386
2008	1693	40	170	264	382
2009	1751	40	171	268	384
2010	1904	41	172	273	394
2011	1880	41	175	276	390
2012	1881	41	172	270	389
2013	1936	41	171	270	387
2014	2198	41	175	274	399
2015	2257	41	176	272	411
2016	2414	41	177	277	413

Podíl zvážených telat

	2010		2011		2012		2013		2014		2015		2016	
Hodnoty	b	j	b	j	b	j	b	j	b	j	b	j	b	j
teo120	82%	78%	80%	78%	79%	76%	75%	74%	80%	80%	72%	76%	77%	76%
teo210	68%	68%	72%	72%	66%	73%	62%	65%	72%	73%	65%	72%	66%	71%
teo365	26%	37%	33%	46%	26%	45%	24%	42%	27%	42%	24%	39%	14%	14%

Lineární hodnocení telat - bez ohledu na věk při hodnocení

Hodnoty	2007	2008	2009	2010	2011	2012	2013	2014	2015	celkem
narozeno	3158	3415	3480	3851	3727	3852	4007	4352	4644	34486
hodnoceno	1780	1667	2129	2237	2228	2114	2035	2056	2381	18627
podíl %	56,4%	48,8%	61,2%	58,1%	59,8%	54,9%	50,8%	47,2%	51,3%	54,0%

Výška v kříži a hmotnost – jalovice a krávy



Výška v kříži a hmotnost jalovic a krav podle věku při hodnocení

věk	počet	VK	Trkříž	Hmot	TrHmot
171-200	432	117	7	267	8
201-230	595	120	7	298	8
231-260	470	122	7	324	8
261-290	219	123	7	349	7
291-320	79	125	7	355	6
321-350	99	127	7	379	7
351-380	61	128	7	400	8
381-410	68	129	7	414	7
411-460	28	129	6	438	7
30-32,5	39	144	8	744	9
32,5-35	198	145	8	763	9
36-40,5	109	144	8	732	8
40,5-45	1019	144	7	758	9
46-50,5	208	145	8	771	9
50,5-55	188	145	7	794	8
56-60,5	203	145	8	817	9
60,5-65	9	142	7	746	7
66 a víc	78	146	7	838	9

Variabilita hodnocení výšky v kříži podle bodů a věku při hodnocení - jalovice

body VK	171-200	201-230	231-260	261-290	291-320	321-350	351-380	381-410	411-460	celkem
1	1,2%	0,3%	0,2%	0,0%	0,0%	0,0%	0,0%	0,0%	0,0%	0,4%
2	1,2%	2,0%	0,6%	2,3%	2,5%	0,0%	0,0%	1,5%	3,6%	1,4%
3	0,5%	1,7%	0,2%	2,3%	1,3%	3,0%	1,6%	0,0%	3,6%	1,2%
4	2,3%	3,0%	3,6%	6,4%	7,6%	5,1%	8,2%	2,9%	3,6%	3,8%
5	8,3%	9,1%	10,9%	11,9%	13,9%	9,1%	21,3%	16,2%	14,3%	10,5%
6	24,8%	21,2%	21,1%	18,7%	19,0%	13,1%	18,0%	27,9%	32,1%	21,5%
7	26,2%	26,1%	23,0%	20,1%	19,0%	27,3%	18,0%	22,1%	28,6%	24,2%
8	18,3%	13,6%	14,3%	11,4%	15,2%	19,2%	8,2%	11,8%	3,6%	14,5%
9	14,4%	17,3%	21,7%	18,7%	17,7%	14,1%	16,4%	11,8%	10,7%	17,4%
10	3,0%	5,7%	4,5%	8,2%	3,8%	9,1%	8,2%	5,9%	0,0%	5,2%

Variabilita hodnocení výšky v kříži podle bodů a věku při hodnocení - krávy

body VK	30-32,5	32,5-35	36-40,5	40,5-45	46-50,5	50,5-55	56-60,5	66 a víc	celkem
1	0,0%	0,0%	0,0%	0,0%	0,0%	0,0%	0,0%	0,0%	0,0%
2	0,0%	0,0%	0,0%	0,0%	0,0%	0,0%	0,0%	0,0%	0,0%
3	0,0%	0,0%	0,0%	0,0%	0,0%	0,0%	0,0%	0,0%	0,0%
4	0,0%	0,0%	0,0%	0,4%	0,5%	0,0%	0,0%	0,0%	0,2%
5	0,0%	0,0%	0,9%	3,3%	3,4%	2,7%	1,5%	1,3%	2,5%
6	10,3%	4,0%	10,1%	16,4%	18,3%	16,0%	9,9%	19,2%	14,3%
7	17,9%	21,7%	22,9%	22,7%	13,9%	30,3%	26,6%	30,8%	23,0%
8	41,0%	44,9%	45,9%	42,2%	42,8%	34,6%	49,3%	42,3%	42,7%
9	30,8%	29,3%	20,2%	13,9%	18,8%	16,0%	11,8%	6,4%	16,3%
10	0,0%	0,0%	0,0%	1,1%	2,4%	0,5%	1,0%	0,0%	0,9%

Vývoj výšky podle věku při hodnocení a roku narození - jalovice

věk	2009	2010	2011	2012	2013	2014	celkem
170-200		117	117	117	117	117	117
201-230		120	119	120	119	118	120
231-260		122	121	122	121	120	122
261-290		124	121	123	124	122	123
291-320	120	125	124	127	125	125	125
321-350	124	125	129	127	128	127	127
351-380	126	128	127	129	128	128	128
381-410	128	128	131	132	133	130	129
411 a víc	130	127	130	131	131	131	129

Vývoj výšky podle věku při hodnocení a roku narození - krávy

věk	2009	2010	2011	2012	2013	2014	celkem
30-35	145	146	145	144	145	143	145
36-45	142	144	145	144	144	142	144
46-55	143	146	145	145	144		145
56-65	141	145	146	145			145
65 a víc	141	147	146				146

Variabilita hodnocení hmotnosti podle bodů a věku při hodnocení - jalovice

body HM	171-200	201-230	231-260	261-290	291-320	321-350	351-380	381-410	411-460	celkem
1	1,4%	1,2%	0,6%	2,7%	10,1%	2,0%	0,0%	0,0%	0,0%	1,6%
2	1,4%	1,2%	1,7%	0,9%	3,8%	4,0%	4,9%	0,0%	0,0%	1,6%
3	2,3%	3,7%	3,0%	7,3%	3,8%	2,0%	4,9%	2,9%	3,6%	3,6%
4	3,2%	3,0%	4,3%	6,4%	7,6%	2,0%	6,6%	10,3%	14,3%	4,3%
5	4,9%	5,0%	7,0%	7,3%	10,1%	14,1%	4,9%	7,4%	3,6%	6,4%
6	6,5%	7,7%	10,0%	11,4%	16,5%	8,1%	1,6%	10,3%	10,7%	8,7%
7	10,4%	9,9%	11,7%	7,3%	8,9%	17,2%	16,4%	17,6%	21,4%	11,1%
8	10,9%	15,5%	17,0%	17,4%	10,1%	18,2%	11,5%	19,1%	17,9%	15,0%
9	19,7%	21,0%	20,4%	16,9%	13,9%	12,1%	21,3%	14,7%	21,4%	19,3%
10	39,4%	31,8%	24,3%	22,4%	15,2%	20,2%	27,9%	17,6%	7,1%	28,5%

Variabilita hodnocení hmotnosti podle bodů a věku při hodnocení - krávy

body VK	30-32,5	32,5-35	36-40,5	40,5-45	46-50,5	50,5-55	56-60,5	66 a víc	celkem
1	0,0%	0,0%	0,0%	0,0%	0,0%	0,0%	0,0%	0,0%	0,0%
2	0,0%	0,0%	0,9%	0,6%	0,0%	0,0%	0,0%	0,0%	0,3%
3	0,0%	0,0%	0,0%	0,3%	0,0%	0,5%	0,5%	0,0%	0,2%
4	2,6%	0,0%	4,6%	1,7%	1,4%	3,2%	1,0%	1,3%	1,7%
5	2,6%	1,5%	5,5%	3,4%	6,7%	4,8%	3,9%	2,6%	3,8%
6	0,0%	3,0%	5,5%	5,9%	6,7%	6,4%	6,4%	7,7%	5,7%
7	10,3%	5,1%	19,3%	17,3%	15,9%	15,4%	13,8%	19,2%	15,5%
8	10,3%	5,1%	6,4%	9,3%	8,2%	8,5%	6,9%	11,5%	8,4%
9	12,8%	12,6%	13,8%	18,0%	14,9%	21,8%	16,7%	16,7%	17,0%
10	61,5%	72,7%	44,0%	43,6%	46,2%	39,4%	50,7%	41,0%	47,3%

Vývoj hmotnosti podle věku při hodnocení a roku narození - jalovice

věk	2009	2010	2011	2012	2013	2014	celkem
170-200		271	268	262	263	321	267
201-230		297	300	301	295	304	298
231-260		328	321	321	323	332	324
261-290		348	342	342	351	373	349
291-320	300	366	351	383	350	364	355
321-350	352	397	382	385	368	371	379
351-380	369	409	403	426	358	401	400
381-410	393	433	435	440	438	436	414
411 a víc	430	438	468	449	428	435	438

Vývoj hmotnosti podle věku při hodnocení a roku narození - krávy

věk	2009	2010	2011	2012	2013	2014	celkem
30-35	745	787	772	755	745	750	759
36-45	725	749	768	740	768	713	756
46-55	736	797	773	793	757		782
56-65	735	814	809	830			814
65 a víc	730	836	848				837

Plemenní býci – výška v kříži a hmotnost



www.beefcattle.cz

Výsledky základního výběru

Rozhod.	název	2011	2012	2013	2014	2015	2016	celkem
10+15	vybrán do plemenitby	281	344	329	253	358	325	1890
		70%	69%	75%	73%	82%	82%	75%
70	vyř.při ZV-vady končetin	50	69	58	49	42	39	307
		12%	14%	13%	14%	10%	10%	12%
52	před ZV-přír. v testu	44	48					92
		11%	10%	0%	0%	0%	0%	4%
50	před ZV-VT	8	6	9	23	2	6	54
		2%	1%	2%	7%	0%	2%	2%
40	vyřazen-nevhodný užit.typ	6	4	12	7	9	2	40
		1%	1%	3%	2%	2%	1%	2%
82	rabiát, nepředveden	5	7	6	4	5	7	34
		1%	1%	1%	1%	1%	2%	1%
58	před ZV-úraz	2	2	7	4	8	2	25
		0,5%	0,4%	1,6%	1,1%	1,8%	0,5%	1,0%
59	před ZV-vet.důvod		3	5	7	3	4	22
51	před ZV-hm.365d	1	7	6		3	1	18
62	před ZV-chovatelem			3	1	4	8	16
54	před ZV-varle	3	4	2		2	1	12
80	vyř.při ZV-vet.důvody	4						4
60	vyř.při ZV-vady exteriery		1	2				3
83	vyř.při ZV-barva znaky						2	2
celkem		404	495	439	348	436	397	2519

Podíl býků s vadou končetin podle přírůstku v testu

PrTest	počet	vady KO	podíl %
1000 a méně	8	1	12,5%
1001-1100	12	4	33,3%
1101-1200	17	3	17,6%
1201-1300	46	17	37,0%
1301-1400	92	20	21,7%
1401-1500	126	43	34,1%
1501-1600	221	67	30,3%
1601-1700	255	75	29,4%
1701-1800	293	95	32,4%
1801-1900	276	96	34,8%
1901-2000	190	76	40,0%
2001 a víc	275	111	40,4%
u chovatele	709	208	29,3%
celkem	2520	816	32,4%

Výška v kříži a hmotnost býků podle věku při hodnocení

Věk	chov	počet	Kříž	Trkříž	Hmot	TrHmot
170-200	PB	381	119	7	309	9
	Ostatní	1590	116	5	266	6
201-230	PB	489	122	7	345	9
	Ostatní	1690	118	5	299	6
231-260	PB	584	125	7	380	9
	Ostatní	1162	121	5	334	6
261-290	PB	604	127	6	414	9
	Ostatní	475	125	5	392	8
291-320	PB	441	128	6	456	9
	Ostatní	317	128	6	442	9
321-350	PB	210	130	6	485	8
	Ostatní	116	129	6	473	8
351-380	PB	97	133	7	539	8
	Ostatní	53	131	5	511	7
381-410	PB	241	135	7	580	9
	Ostatní	55	133	6	559	8
411-440	PB	439	136	7	616	9
	Ostatní	85	135	6	609	8
441-470	PB	518	138	7	662	9
	Ostatní	109	137	7	648	8

Variabilita výšky podle bodů za VK a věku při hodnocení - býci

body VK	170-200	201-230	231-260	261-290	291-320	321-350	351-380	381-410	411-440	441-470	celkem
1	5,8%	6,2%	4,9%	1,5%	0,5%	1,2%	2,0%	0,7%	0,0%	0,0%	3,8%
2	4,9%	5,4%	5,0%	1,0%	0,3%	0,6%	2,0%	0,3%	0,0%	0,0%	3,3%
3	5,4%	5,3%	4,2%	0,9%	0,1%	0,9%	1,3%	0,3%	0,0%	0,0%	3,3%
4	7,9%	7,7%	5,7%	1,7%	0,5%	1,8%	4,7%	1,0%	1,1%	1,3%	4,9%
5	6,3%	7,3%	5,5%	1,7%	0,3%	1,2%	6,7%	2,0%	1,1%	4,0%	4,7%
6	8,4%	8,8%	10,0%	7,1%	4,9%	8,9%	7,3%	4,7%	5,7%	5,3%	7,9%
7	8,7%	10,4%	11,2%	10,9%	11,2%	14,7%	10,7%	8,4%	11,3%	13,1%	10,6%
8	12,3%	11,6%	12,5%	15,4%	17,9%	17,8%	12,7%	14,9%	16,4%	15,9%	13,7%
9	16,1%	14,5%	16,4%	23,4%	24,0%	24,5%	21,3%	24,7%	26,3%	27,1%	19,1%
10	24,1%	22,7%	24,7%	36,4%	40,2%	28,2%	31,3%	42,9%	38,0%	33,3%	28,7%

Variabilita výšky podle bodů za VK a věku při hodnocení - plemenní býci

body VK	170-200	201-230	231-260	261-290	291-320	321-350	351-380	381-410	411-440	441-470	celkem
3	0,0%	0,0%	0,0%	0,0%	0,0%	0,5%	0,0%	0,0%	0,0%	0,0%	0,0%
4	0,3%	0,0%	0,0%	0,0%	0,0%	2,4%	5,2%	0,8%	0,7%	0,4%	0,4%
5	0,0%	0,0%	0,0%	0,0%	0,0%	1,4%	3,1%	1,2%	0,5%	4,4%	0,8%
6	3,7%	5,1%	8,2%	6,1%	4,5%	9,0%	7,2%	3,7%	5,7%	5,0%	5,7%
7	6,0%	9,0%	12,3%	7,5%	9,5%	15,2%	12,4%	7,5%	10,5%	13,3%	10,1%
8	13,6%	15,1%	16,8%	17,7%	18,6%	19,0%	14,4%	16,2%	17,5%	14,7%	16,5%
9	23,6%	21,5%	24,0%	26,3%	24,5%	23,8%	23,7%	26,1%	26,4%	28,2%	25,0%
10	52,8%	49,3%	38,7%	42,4%	42,9%	28,6%	34,0%	44,4%	38,7%	34,0%	41,4%

Vývoj výšky podle věku při hodnocení a roku narození - býci

Věk	2009	2010	2011	2012	2013	2014	2015	2016	celkem
170-200		116	116	116	116	116	115	116	116
201-230	121	119	119	120	118	119	118	119	119
231-260	124	122	122	122	120	121	121	121	121
261-290	126	124	124	123	123	124	124	123	123
291-320	127	124	125	128	125	125	126	125	125
321-350	124	127	129	126	128	126	127	126	127
351-380	127	129	130	128	129	127	128	129	129
381-410	132	128	131	129	131	131	128	133	130
411-440	135	128	134	132	132	135	134		134
441-470	137	130	140	132	134	135	139		136

Vývoj výšky podle věku při hodnocení a roku narození - plemenní býci

Věk	2009	2010	2011	2012	2013	2014	2015	celkem
170-200		119	120	120	119	120	119	119
201-230	121	122	122	122	121	122	122	122
231-260	125	124	125	124	124	124	125	124
261-290	127	126	127	125	125	127	127	126
291-320	128	128	124	129	127	127	128	127
321-350		130	131	126	131	130	130	130
351-380	136	133	135	131	134	133	131	133
381-410	135	132	135	135		137		135
411-440	136	134	142	137	134	135	132	136
441-470	138	138	140	137	134			138

Variabilita hmotnosti podle bodů za HM a věku při hodnocení - býci

body HM	170-200	201-230	231-260	261-290	291-320	321-350	351-380	381-410	411-440	441-470	celkem
1	5,8%	6,2%	4,9%	1,5%	0,5%	1,2%	2,0%	0,7%	0,0%	0,0%	3,8%
2	4,9%	5,4%	5,0%	1,0%	0,3%	0,6%	2,0%	0,3%	0,0%	0,0%	3,3%
3	5,4%	5,3%	4,2%	0,9%	0,1%	0,9%	1,3%	0,3%	0,0%	0,0%	3,3%
4	7,9%	7,7%	5,7%	1,7%	0,5%	1,8%	4,7%	1,0%	1,1%	1,3%	4,9%
5	6,3%	7,3%	5,5%	1,7%	0,3%	1,2%	6,7%	2,0%	1,1%	4,0%	4,7%
6	8,4%	8,8%	10,0%	7,1%	4,9%	8,9%	7,3%	4,7%	5,7%	5,3%	7,9%
7	8,7%	10,4%	11,2%	10,9%	11,2%	14,7%	10,7%	8,4%	11,3%	13,1%	10,6%
8	12,3%	11,6%	12,5%	15,4%	17,9%	17,8%	12,7%	14,9%	16,4%	15,9%	13,7%
9	16,1%	14,5%	16,4%	23,4%	24,0%	24,5%	21,3%	24,7%	26,3%	27,1%	19,1%
10	24,1%	22,7%	24,7%	36,4%	40,2%	28,2%	31,3%	42,9%	38,0%	33,3%	28,7%

Variabilita hmotnosti podle bodů za HM a věku při hodnocení – plem. býci

body HM	170-200	201-230	231-260	261-290	291-320	321-350	351-380	381-410	411-440	441-470	celkem
3	0,0%	0,0%	0,0%	0,0%	0,0%	0,5%	0,0%	0,0%	0,0%	0,0%	0,0%
4	0,3%	0,0%	0,0%	0,0%	0,0%	2,4%	5,2%	0,8%	0,7%	0,4%	0,4%
5	0,0%	0,0%	0,0%	0,0%	0,0%	1,4%	3,1%	1,2%	0,5%	4,4%	0,8%
6	3,7%	5,1%	8,2%	6,1%	4,5%	9,0%	7,2%	3,7%	5,7%	5,0%	5,7%
7	6,0%	9,0%	12,3%	7,5%	9,5%	15,2%	12,4%	7,5%	10,5%	13,3%	10,1%
8	13,6%	15,1%	16,8%	17,7%	18,6%	19,0%	14,4%	16,2%	17,5%	14,7%	16,5%
9	23,6%	21,5%	24,0%	26,3%	24,5%	23,8%	23,7%	26,1%	26,4%	28,2%	25,0%
10	52,8%	49,3%	38,7%	42,4%	42,9%	28,6%	34,0%	44,4%	38,7%	34,0%	41,4%

Vývoj hmotnosti podle věku při hodnocení a roku narození - býci

věk	2009	2010	2011	2012	2013	2014	2015	2016	celkem
170-200		273	276	273	267	279	270	279	274
201-230	315	305	312	314	299	314	305	314	309
231-260	364	338	347	348	338	351	341	346	344
261-290	395	398	395	406	382	396	388	411	396
291-320	444	446	443	452	423	425	450	456	441
321-350		476	484	441	486	467	459	488	476
351-380	578	509	516	523	585	419	540	564	513
381-410	592	554	513	588		602			574
411-440	610	603	640	651	619	612	520		613
441-470	650	694	674	618	629				649

Vývoj hmotnosti podle věku při hodnocení a roku narození - plemenní býci

věk	2009	2010	2011	2012	2013	2014	2015	celkem
170-200		316	305	305	310	310	311	309
201-230	315	349	345	347	346	347	342	345
231-260	374	374	377	374	371	383	386	377
261-290	397	411	409	413	407	411	415	410
291-320	450	461	441	462	452	437	453	450
321-350		495	482	433	504	484	496	490
351-380	664	521	535	523	597	524	540	538
381-410	590	545	554	556		602		584
411-440	607	603	640	651	635	612	520	611
441-470	651	694	674	620	629			650

Masná užitkovost



Počty poražených zvířat v letech 2010 až 2015

Ple	S	E	U	R	O	P	celkem
T 50-74	10	357	5608	8147	2213	261	16596
T 75-87	6	332	3306	3439	756	97	7936
T 88-100	18	584	3671	2331	584	71	7259
celkem	34	1273	12585	13917	3553	429	31791

Býci do věku 24 měsíců

Krávy

Ple	E	U	R	O	P	celkem
T 50-74	3	370	3194	2629	1036	7232
T 75-87	1	163	936	656	218	1974
T 88-100	3	223	891	453	137	1707
celkem	7	756	5027	3746	1395	10931

Ple	E	U	R	O	P	celkem
T 50-74	6	212	2693	1769	278	4958
T 75-87	3	106	977	613	97	1796
T 88-100	1	88	724	428	70	1311
celkem	10	406	4394	2810	445	8065

Jalovice

Zatřídění býků při porážce podle SEUROP

	S	E	U	S+E+U	R	O	P
2010	0,6%	10,8%	48,3%	59,8%	32,6%	7,2%	0,4%
2011	0,7%	9,4%	49,4%	59,5%	33,0%	6,1%	1,4%
2012	0,1%	7,7%	54,0%	61,9%	30,1%	6,6%	1,4%
2013	0,3%	8,4%	52,9%	61,6%	29,6%	7,9%	0,9%
2014	0,0%	8,9%	59,6%	68,5%	25,9%	5,0%	0,6%
2015	0,1%	9,4%	57,4%	66,9%	24,5%	8,4%	0,1%

**Čistokrevní býci do věku
24 měsíců při porážce**

**Hmotnost JUT kg
při porážce**

	S	E	U	R	O	P
2010	484	462	419	362	296	229
2011	463	453	416	358	281	240
2012	416	469	424	357	285	245
2013	555	492	428	366	275	225
2014		483	421	354	273	225
2015	529	500	432	366	263	226

Zatřídění býků při porážce podle SEUROP

	S	E	U	S+E+U	R	O	P
2010	0,0%	2,4%	37,5%	40,0%	46,4%	12,4%	1,2%
2011	0,3%	2,9%	36,6%	39,9%	46,5%	11,6%	2,0%
2012	0,0%	2,0%	38,8%	40,8%	45,4%	12,0%	1,9%
2013	0,0%	3,3%	43,7%	47,0%	42,4%	8,8%	1,7%
2014	0,1%	2,8%	44,1%	47,0%	41,4%	11,0%	0,6%
2015	0,0%	2,5%	44,2%	46,7%	44,1%	8,3%	1,0%

**Býci kříženci 50 % do věku
24 měsíců při porážce**

**Hmotnost JUT kg
při porážce**

	S	E	U	R	O	P
2010	408	462	410	367	311	244
2011	479	451	415	363	295	219
2012		457	421	368	291	223
2013		474	423	371	296	233
2014	505	455	420	360	289	217
2015		470	436	374	280	236


Zatřídění krav při porážce podle SEUROP

	E	U	S+E+U	R	O	P
2010	0,0%	23,5%	23,5%	5,5%	60,1%	10,9%
2011	0,0%	25,8%	25,8%	6,8%	50,0%	17,4%
2012	0,4%	32,6%	33,0%	9,9%	40,8%	16,3%
2013	0,0%	25,9%	25,9%	10,5%	54,3%	9,3%
2014	0,0%	29,9%	29,9%	10,2%	41,7%	18,2%
2015	0,0%	24,3%	24,3%	7,5%	54,2%	14,0%

Čistokrevné krávy

Hmotnost JUT kg při porážce

	E	U	R	O	P
2010		440	387	309	236
2011		454	380	300	222
2012	469	452	383	299	257
2013		440	390	320	259
2014		433	359	292	237
2015		454	381	316	248



Děkuji za pozornost