



Blonde d'Aquitaine

Blonde d'Aquitaine je intenzivní masné plemeno. Vyniká růstovou schopností a vynikající masnou užitkovostí. Proto musíme počítat s tím, že je náročné na výživu a ostatní chovatelské podmínky, které mu proto musíme připravit. Pokud je dokážeme splnit, odvděčí se chovateli masnou užitkovostí a tím i vysokou ekonomikou chovu.



Paprika z Rochova

Historie chovu plemene

„Blonde d'Aquitaine je plemeno relativně mladé“. Touto větou začíná většina článků o plemeni u nás. Hned v zápětí se ale nabízí otázka. Kde se toto „mladé“ plemeno vzalo? Určitě nespadlo z čista jasna z nebe. Dostupné informace však hovoří o tom, že historie plemene je daleko složitější a také podstatně starší, než je uváděný rok 1962. Tedy rok oficiálního založení plemenné knihy blonde d'Aquitaine (dále jen BA). Jako základ pro založení nové plemenné knihy BA posloužila tři původní plemena chovaná v oblasti Akvitánie, a to garonnais, qurcy a blond des Pyrénées, respektive došlo ke sloučení plemenných knih těchto plemen. Okamžitě si proto můžeme položit další otázku. Jaká to byla plemena? Tak trochu historie. Na konci osmnáctého století uznávali francouzští chovatelé rozšířené aquitánské plemeno s pěti rázy: Agenaise,

Garonnaise, Limousine, Landaise a Urt (Pyrénées Atlantiques). Od počátku se zvířata těchto rázů, pocházejících z jihozápadní Francie, vyznačovala většinou světlou barvou v různých odstínech (snad s výjimkou Landaise).

Jistý anglický cestovatel a obchodník Arthur Young se při svých cestách po Francii v roce 1790 nechal slyšet, že jedno z nejlepších plemen masného skotu pochází z oblasti Agenais. V roce 1829 napsal De Gasparin (1783–1862, politik a zemědělský odborník), že jsou břehy Garonne spásány dobyt看em, který Francii závidí všichni cizinci. Velké množství zvířat bylo vyváženo do Anglie a Irska pro zušlechtění tamních plemen. Tento fakt mimo jiné potvrzují i celní záznamy z let 1816 až 1826. Po výstavě masného skotu v Poissy (nedaleko Paříže) bylo v roce 1845 aquitánské plemeno považováno za jedno z nejlepších masných plemen vůbec. Stále ale hovoříme o aquitánském plemeni obecně. Na

konci předcházejícího odstavce ale uvádím pět rázů, které se na konci 18. století do plemene zahrnovaly. V polovině 19. století ale již historické prameny uvádí Agenaise jako jeden z rázů v rámci plemene garonnaise. Plemeno limousin je od druhé poloviny 19. století vedeno jako samostatné. Landais je dnes plemeno používané při koridě na jihu Francie a o Urt bude ještě řeč. Oblastí chovu plemene garonnaise byla oblast kolem řeky Garonne. Ta pramení v Pyrenejích a do Atlantiku se vlevá mezi Bordeaux a Royan. Celá oblast Akvitánie s řekou Garonne je na severozápadě ohraničena Centrálním masivem (domovina plemen limousin, salers a aubrac) a na jihu pohořím Pyreneje.

Chov skotu se v 19. století zaměřoval všeobecně na trojstrannou užitkovost. Jednalo se o produkci mléka a masa, ale také pracovní využití. U plemene garonnaise se v této době již cenila především masná užitkovost a pracovní využití

volů. Ti nacházeli využití jak v zemědělství, tak i při lesní práci, a to zejména při přibližování dřeva. Pro tuto těžkou práci se hodila zvířata velkého tělesného rámce, která byla pochopitelně i dobře osvalená a pohyblivá. Zároveň i snadno snášela vysoké klimatické teploty v této oblasti. Všechny tyto vlastnosti plemeno garonnaise plnilo, a to ho dělalo v polovině 19. století téměř výjimečným. V roce 1856 publikoval Dr. Lafosse z veterinární školy v Toulouse první neoficiální plemennou knihu plemene garonnaise. Ale až při založení oficiální plemenné knihy v roce 1898 byl stanoven hlavní cíl šlechtění včetně pracovního využití. Jeho součástí byla již tehdy i masná užitkovost. V roce 1920 se z plemenné knihy garonnaise vyloučili chovatelé z oblasti Quercy a části Garonne. Tímto krokem vznikla samostatná plemenná kniha pro plemeno quercy. Vyšší nadmořská výška na náhorní vápencové plošině Quercy, pro kterou je charakteristická chudá



pastva, kladla poněkud odlišné požadavky na skot zde chovaný. Quercy je oblast, která leží severně od Toulouse směrem na Limoges v podhůří Centrálního masivu. Chovatelský cíl a program šlechtění byl ale velice podobný garonnais. Obě plemena se především lišila barevně. Typem trochu quercy připomíná limousina. Chovatelské oblasti obou těchto plemen také spolu sousedí. Pestrou minulost vzniku plemene blonde d'Aquitaine lze také dokumentovat na plemeni blonde des Pyrénées. První plemenná kniha byla založena v roce 1901 v Pau pod názvem pyrenejské plemeno. Sloučila tehdy plemena západní a střední části Pyrenejí v oblastech Pyrénées Atlantiques a Hautes Pyrénées. Uznávaly se v ní rázy Baskické, Bérnaise, Urtské. V roce 1921 byla založena plemenná kniha blond des Pyrénées, která sloučila všechna rustikální plemena této oblasti. Zvířata tohoto plemene se vyznačovala spíš středním tělesným rámcem s velmi dobrou mléčnou užitkovostí.

Postupem času ale všechna plemena v oblasti Akvitánie začala ztrácet své původní pracovní využití. Tento vývoj ale postihl i jiné chovatelské oblasti ve Francii. Byl způsoben postupným rozvojem mechanizace na venkově a současně zvyšováním stavů krav specializovaných mléčných plemen. Chovatelé proto začali přemýšlet o přehodnocení šlechtitelských programů. Určitý prostor se otevřel při specializaci na produkci masa, pro kterou byly u všech tří popisovaných plemen ze shora uvedených důvodů značné předpoklady. Změněné sociálně-ekonomické podmínky krátce po první světové válce ve

Tab. 1 – Počty jedinců podle plemen

Plemeno	1920	1932	1943	1958
Garonnaise	365 000	301 000	251 000	216 000
Quercy	60 000	82 000	105 000	52 000
Blonde des Pyrénées	291 000	282 000	246 000	150 000



Babylis – nejvyšší RPH pro zevněšek, foto ve věku 36 měsíců

Francii a rostoucí konkurence začaly výrazně ovlivňovat i chov skotu v oblasti Akvitánie. Projevilo se to zejména na poměrně velkém poklesu početních stavů zvířat – viz tab 1.

Tváří v tvář hrozícímu úpadku chovu skotu vznikla iniciativa za sloučení všech těchto tří plemen, a to s jednotným šlechtitelským programem i názvem. V této souvislosti je často zmiňována osoba poslance za okres Lot-et-Garonne MVDr. Tremouille. Nejdříve se v roce 1961 sloučila do jedné plemenné knihy plemena garonnaise a quercy. O rok později v roce 1962 se připojilo i plemeno blonde des Pyrénées. Plemenná kniha tohoto „nového plemene“ byla oficiálně založena 20. února 1962. V roce 1972 vznikla UPRA Blonde d'Aquitaine. Tato organizace pracuje až do dnešní doby. Vzhledem k odloučení některých

oblastí ale zůstala v Pyrenejích plemena (rázy), která se do nové plemenné knihy nezačlenila. Určitý význam mohla sehrát i nákazová situace. Dalším důvodem patrně mohlo být i to, že se prostě někteří chovatelé neztotožnili se vznikem nového plemene a chtěli si udržet vlastní samostatnost. Jednalo se zejména o plemena béarnaise a lourdaise. Tato plemena se také zapisovala do roku 1962 do plemenné knihy blond des Pyrénées, ale do nové plemenné knihy se již nezapisovala. Existují do dnešní doby jako dojená plemena.

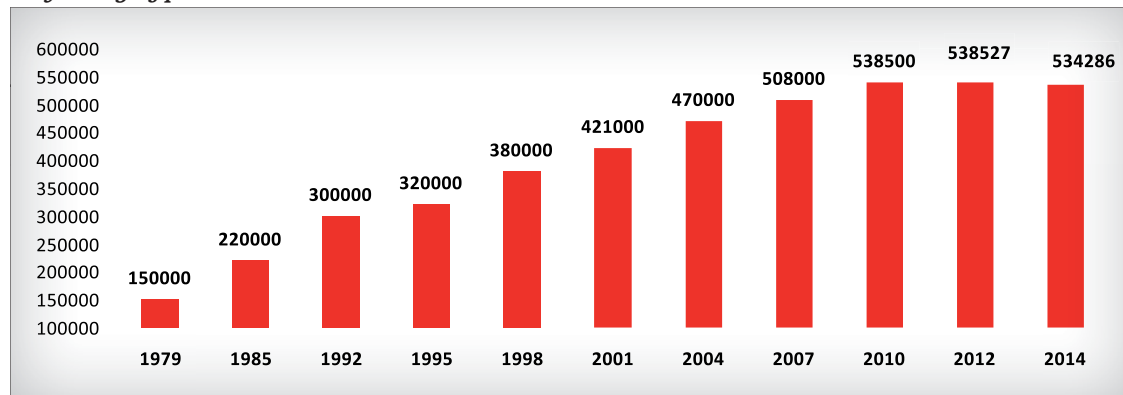
Chov po založení plemenné knihy blonde d'Aquitaine

Po založení plemenné knihy v roce 1962 se početní stavy krav ve Francii začaly zvyšovat. Dá se proto hovořit o tom, že se záměr sloučit tři původní

plemena v jedno nové podařil. K největšímu rozmachu rozvoje početních stavů došlo zejména v 80. letech, kdy se plemeno začalo rozšiřovat z jihu i do ostatních oblastí Francie. Určitě k tomu přispělo i zavádění mléčných kvót a celková diverzifikace chovu skotu v EU v tomto období. Z původních malochovů s počtem 5 až 10 krav začaly vznikat podniky, které se začaly specializovat na pastevní odchov telat s matkami. Na druhé straně by rozšiřování nebylo možné, kdyby plemeno nevykazovalo vynikající masnou užitkovost. Z pohledu do grafu je patrné, že v letech 1979 až 1992 se stavy krav zdvojnásobily. Plemeno BA je v současné době třetím nejrozšířenějším masným plemenem ve Francii a současně je plemenem s pravidelným růstem početních stavů. Po roce 2012 ale stavy mírně klesají. Tento trend je patrný i u některých dalších masných plemen ve Francii. V grafu 1 je uveden vývoj početních stavů krav.

Stavy krav v kontrole užitkovosti významně ovlivňují systém plemenářské práce, což se pak příznivě projevuje na celkovém chovatelském pokroku v jednotlivých chovech. Vývoj početních stavů krav v kontrole užitkovosti je ovlivňován jednak zapojováním nových chovů do kontroly, jednak zvyšováním průměrného počtu krav v chovech. V roce 1994 byla kontrola užitkovosti prováděna v 2406 chovech, to je v průměru 20 krav na chov. V roce 2014 bylo do kontroly užitkovosti zapojeno 4589 chovů, to je téměř 34 krav na chov. Trend postupného zvětšování velikosti chovů je patrný i na vývoji počtu krav, které jsou zapojeny do plemenné knihy. Podle výroční zprávy plemenné knihy ve Francii za rok 2015 je v tomto roce do plemenné knihy zapojeno 37 476 krav v 1105 chovech. V průměru vychází 34 krav na chov. V porovnání s předcházejícím rokem 2014 se zvýšily stavy krav o 1554, ale počty chovů jen o dva. Přitom musíme brát v úvahu, že chovatelé ve Francii nemají velice často všechna zvířata do plemenné knihy zapsaná. Je to především z ekonomických důvodů. Chovat zvířata, která jsou registrovaná v plemenné knize, něco stojí.

Graf 1 – Vývoj početních stavů krav BA ve Francii



Kontakty

Karel Šeba – předseda
Prackovice nad Labem 32
411 33 Prackovice nad Labem
cschms2@seznam.cz

Svaz chovatelů masného skotu,
Těšnov 17, 110 00 Praha 1
www.cschms.cz
info@cschms.cz

ZD Krásná Hora
Pavel Bláha
Krásná Hora nad Vltavou 172,
262 56 Krásná Hora n. Vlt.
www.zdkh.cz

Antonín Štátný
Vědllice 6, 411 45 Ústěk
antonin.statny@iol.cz
Tel.: 602 136 131

Ing. Jan Chroust
Jíramovské Pavlovice
Tel.: 604 693 391
chroustik@email.cz



Šlechtitelský program a užitkovost

Organizace UPRA Blonde d'Aquitaine zajišťuje ve Francii vedení plemenné knihy a vlastní šlechtitelskou práci. Hlavním cílem šlechtění je zvyšování masné užitkovosti zvířat, ale také zlepšování mateřských vlastností.

Cíle šlechtění BA jsou definované ve Francii následujícím způsobem:

- Zvyšování masné užitkovosti – zlepšování osvalení a rozvoj kostry
- Udržování maternálních vlastností – zejména věk při otelení, snadnost telení a mléčnost krav
- Udržování těch vhodných vlastností plemene, které ho dělají odlišným typem – a to jak u kříženců tak u čistokrevných zvířat: rámec, hmotnost JUT a osvalení, jatečná výtěžnost.



ZBA 388 Unít P – první bezrohý býk v přirozené plemenitbě

Šlechtitelský program umožňuje produkci jatečných zvířat podle zaměření chovu na produkci: (telecí maso, prodej zástavu, porážky mladých býků, porážky jalovic a vyřazených krav). Od roku 1972 je společností MIDATEST realizován šlechtitelský program BA, který je postaven na individuální testaci býků a výběru býků do inseminace. MIDATEST je společností chovatelů, která pracuje na družstevním principu.

Staniční testování

Staniční testování mladých býků se uskutečňuje k použití v přirozené plemenitbě a inseminaci. Účelem staničního testování je získání poměrně části mladých býčků k využití v přirozené plemenitbě ve stádech BA. Potenciálně nejlepší býčci v chovu (potomci z plánovaného cíleného připarování) musí být odchováni tak,

že jejich plemenné hodnoty mohou být co nejlépe odhadnuty a z nich vybraní býci zlepšovatelé jsou vhodné pro široké použití. Po selekci při odstavu jsou některá telata vykoupena do Saoual – Stanice testování vlastní užitkovosti, zatímco ti nejlepší jsou vybráni do stanice Casteljaloux v Lot et Garonne (obdobna naší odchovny plemenných býků).

Býci jsou testováni na růst, utváření těla a konverzi krmiva. Délka celého odchovu je šest měsíců. Poté jsou setříděni podle výsledků a ti nejlepší jsou ohodnoceni. Neklasifikovaní býci jsou poraženi. Nejlepší vybraní býci jsou dále testováni v rámci společnosti Midatest, ostatní jsou nabídnuti chovatelům ke koupi v pravidelných dražbách. Potenciálně nejlepší býci z Casteljaloux jsou komplexně tes-

tovaní, nejprve na vlastní užitkovost, poté jsou testováni na potomstvu (na požadované vlastnosti potomků) – masná užitkovost, produkce kvalitních plemenic, atd. Cílem tohoto systému je získat takové množství býků a s takovými vlastnostmi, aby byly uspokojeny všechny požadavky chovatelů čistokrevných zvířat (produkce plemenných zvířat a masná užitkovost) a u kříženců (zástav, mladí jateční býčci atd.) U čistokrevných zvířat musí využití býků uspokojit požadavky na obnovu stáda krav, možnost jejich zvětšování a rozvoj masné užitkovosti.

Standard plemene

Plemeno BA je ideálním masným plemenem, jehož zástupci mají velmi dobře vyvinutou tělesnou

Plemeno Blonde d'Aquitaine – ukazatele užitkovosti

Stavy celkem a v KUMP a PK	Česká republika	Francie
Počet chovů BA celkem	153	
Stavy čistokrevných krav v ÚE	974	534 286
Počty krav 50 a více % BA podle ÚE	7 859	
Počet plemenných býků celkem	298	
Počty chovů zapojených do KUMP	36	4 589
Počty krav v KUMP BA 100	545	154 943
Počty krav v KUMP BA 50–96	212	
Počet plemenných býků v KUMP	55	6 046
Počet chovů v plemenné knize	31	1 105
Počet krav v plemenné knize	520	37 476

Hodnocení reprodukčních ukazatelů	Česká republika	Francie
Věk při I. otelení (měsíců)	37	36
Průměrné mezidobí (dnů) II. otelení	451	427
Průměrné mezidobí (dnů) průměr	438	408
Podíl narozených telat na 100 krav	90%	93 %
Podíl živě narozených telat	97%	
Úhyn telat do věku 6 měsíců	7%	9 %
Podíl telat naroz. v KUMP po inseminaci	49%	38 %
Podíl snadných porodů (1 + 2) prvotelky	92 %*	87 %
bez pomoci (1 bod) prvotelky	64 %*	62 %
s lehkou pomocí (2 body) prvotelky	28 %*	25 %
Podíl snadných porodů (1 + 2)	95 %*	93 %
bez pomoci (1 bod)	75 %*	76 %
s lehkou pomocí (2 body)	20 %*	17 %
* průměr let 2006–2015		

Hmotnosti telat v roce 2014 (kg)	Česká republika	Francie
Býci – porodní hmotnost	45	48
Věk 120 dní	188	179
Věk 210 dní	300	299
Věk 365 dní	521	518**
Jalovice – porodní hmotnost	41	45
Věk 120 dní	174	170
Věk 210 dní	276	274
Věk 365 dní	404	394**
Telata v kontrole užitkovosti (kusů)	457	143 281
Býků	240	72 218
Jalovic	205	71 063
Podíl zvážených telat ve 120 dnech (%)	83	29
Býci (%)	83	28
Jalovice (%)	83	30
Podíl zvážených telat v 210 dnech (%)	77	23
Býci (%)	78	20
Jalovice (%)	76	26
Podíl zvážených telat v 365 dnech (%)	56	6**
Býci (%)	52	3**
Jalovice (%)	61	8**
**rok 2011		

Masná užitkovost	Česká republika	Francie
Jatečná hmotnost JUT kg – býci do 24 měs.	411 (S + E + U)	350–480 (16 až 18 měs.)
Jatečná hmotnost JUT kg – krávy	474 (E + U)	500–600
Podíl zatřídění jat. mladých býků (%)	79 (S + E + U)	80–85 (E + U)
S	1	
E	22	
U	56	
R	17	
O	3,5	
P	0,4	
Jatečná výtěžnost býci (%)	62–65	62–70
Jatečná výtěžnost krávy (%)	59–62	60–70



Sonet Polled z Rochova P – býk s nejvyšší RPH pro růst v průměrném efektu

stavbu. Hlavními rysy plemene jsou souměrná stavba kostry, silné oblé svalstvo a výjimečná délka těla. Hmotnost dospělých zvířat se pohybuje mezi 1300 a 1500 kg u býků, při výšce 165 cm a mezi 850 a 1100 kg u krav s výškou 155 cm.

Zbarvení: Jednobarevná – barva pšenice – od světlé po tmavou, často se světlými kruhy v okolí očí a mulce, mezi stehny a na břicho a na hleznech. Světle růžové sliznice bez hnědých kruhů, světle zbarvené rohy s tmavšími konci a světlá rohovina paznehtů.

Hlava: trojúhelníková, výrazná a světlá s rovným nebo mírně konvexním profilem, široké čelo a mulec.

Zád: silná a dobře osvalená bedra, téměř vyrovnaná se zadní částí, velmi dobře osvalená, široká pánev delší

než širší, ocas nevyčnívá, velmi dobře vyvinuté vemeno, silná vnější strana stehen (nejvíce v horní části), kulatá záď dobře sklopená směrem k hleznu.

Přední část: dobře osvalená, široká šíje, hluboký trup a pružná žebra, dobře uložená ramena.

Tělo: velmi dlouhé a souměrné, poněkud jemnější kostra, dobrý postoj a uvolněná chůze.

Různé typy produkce jatečných zvířat

Ve Francii je produkováno několik jatečných typů zvířat plemene BA. Důvodem je uspokojení požadavků řezníků a konzumentů a zároveň zajištění i přiměřený zisk farmářům.

a) Telata na mléčné výživě – telata jsou prodávána ve třech měsících



Oli z Rochova – kráva z nejvyšší RPH pro růst

věku a jatečné hmotnosti 120 kg (JUT) s výtěžností 65–70 %. S tímto typem produkce telecího masa je možné pokračovat do té doby, dokud bude možné maso prodávat jako specialitu pod zvláštní značkou garantované kvality. Telata se živí pouze mateřským mlékem.

b) Telata na mléčné výživě a pastvě (broutards) – tato telata jsou prodávána po odstavu ve věku 4–6 měsíců s živou hmotností 250–320 kg. Většina těchto telat je exportována do Itálie a Nizozemska jako žír a zde jsou vykrmována do jatečné hmotnosti 450–700 kg (v živém).

c) Mladý masný skot – v současné době je tento způsob výkrmu telat nejpoužívanější. Zvířata jsou odchovávaná na pastvinách a určena k porážení – u býčků ve stáří 16–18 měsíců a živé hmotnosti 580–650 kg s produkcí jatečně opracovaného těla o hmotnosti 350–460 kg.

d) Jalovice ve stáří dva a více let – jalovice ve věku 24 až 26 měsíců a živé hmotnosti 580–650 kg a (350 až 430 kg jatečně upraveného těla).

e) Brakované krávy – dlouhověkost krav ovlivňuje jejich věk při vyřazování v chovu, což ale výrazným způsobem neovlivňuje kvalitu jejich masa. Nejtěžší krávy dosahují při prodeji hmotnosti 600–900 kg v mase při vysoké výtěžnosti (60–70 %). Minimální hmotnost v mase 500 kg je téměř základním požadavkem.

Kterýkoli z uvedených jatečných typů se vyznačuje především rychlým růstem, výbornou skladbou a výtěžností jatečně upraveného těla, nízkým obsahem loje a kvalitou masa. Tyto charakteristiky se projevují zejména u čistokrevných zvířat, ale také u kříženců s kombinovanými a dojenými plemeny.



ZBA 298 Infant – RPH v maternálním efektu



Dvacet pět let chovu v České republice

Do roku 1989 bylo toto plemeno našim chovatelům známé především z obrázků. Návštěvníci pravidelných veřejných přehlídek plemenných býků na ISB Hradištko (tehdy v majetku Státního plemenářského podniku) mohli od roku 1989 dva zástupce plemene blonde d' Aquitaine vidět jediné tam. Francouzská plemena charolais a limousin byla v té době chovatelské veřejnosti známa daleko víc, dostupné byly také jejich inseminační dávky. Blond byl v té době u nás i v okolních zemích Polsku Maďarsku i Německu tak trochu exotické plemeno. Koncem osmdesátých let bylo Maďarsko v chovu masného skotu dál než ČR. Proto se z Maďarska před rokem 1989 a počátkem devadesátých let importovaly dávky většiny masných plemen i plemenné jalovice. Býci BA na ISB Hradištko byli ale importováni přímo z Francie. Prvním

z nich byl ZBA 143 Darling (po Arkansas). Tento býk pocházel ze známého chovu GAEC De Bonnanza. Z tohoto chovu byla ve Francii používána celá řada býků. U nás jsou nejznámější dva z nich. Inseminační Evoe, který byl otcem například u nás používaného inseminačního býka ZBA 302 Mimosy,

a nebo i ZBA 351 Sidole Du Moulin. Daleko nejznámější býk z tohoto chovu byl ale Drop ZBA 212. Tento býk, který stál i na ISB Vráta, patřil ve své době k jednomu z pilířů při produkci mladých plemenných býků v ČR. Darling vynikal kromě snadných porodů především v maternálním efektu

(jeho aktuální RPH stále ještě dosahuje 114). Není bez zajímavosti, že jeho polobratr ze stejného chovu Dalton patřil ve své době mezi 30 nejlepších býků v mléčnosti podle plemenných hodnot IBOVAL ve Francii.

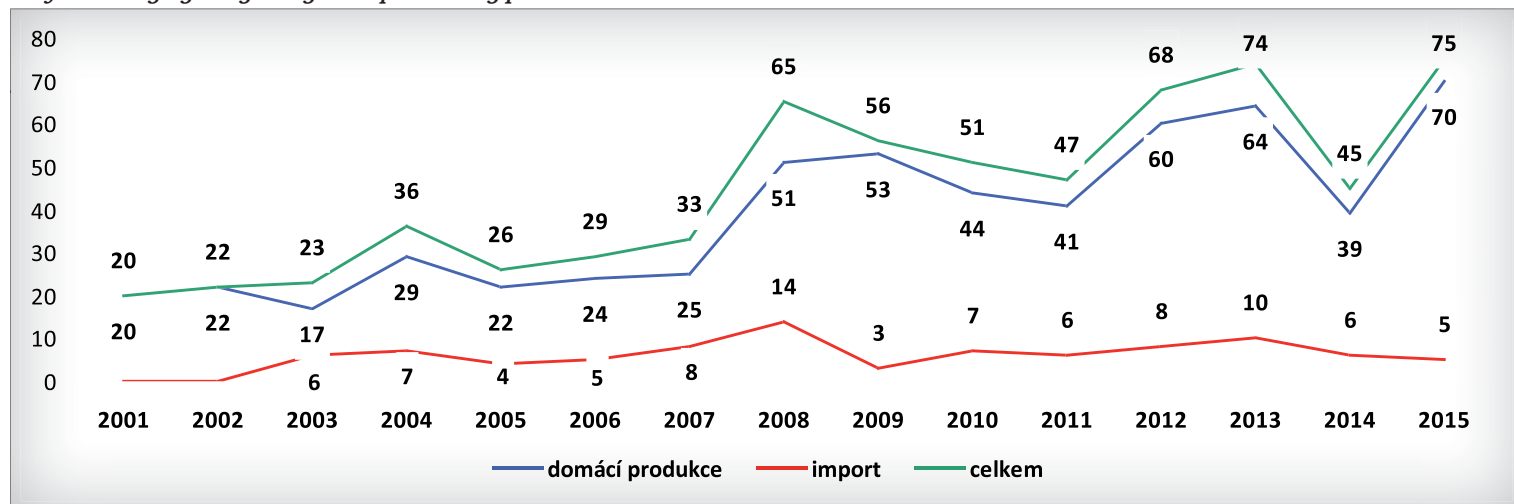
Druhým býkem na Hradištku byl tehdy ZBA 144 Daricol (po Saturninovi). Ten sice nedosahoval žádné vysoké plemenné hodnoty, ale později působil v kontrole užitekosti 81 jeho dcer. Po Darlingovi to bylo „jen“ 49 dcer. Do roku 1995 bylo pro inseminaci registrováno ještě dalších 21 býků a z toho bylo 16 původem z Francie (plus další dva býci z Německa a po jednom z Velké Británie, Nového Zélandu a Maďarska).

Importy krav a jalovic se uskutečnily v devadesátých letech výhradně ze země původu Francie. První byl proveden na chov Tlustice v majetku SZTŠ

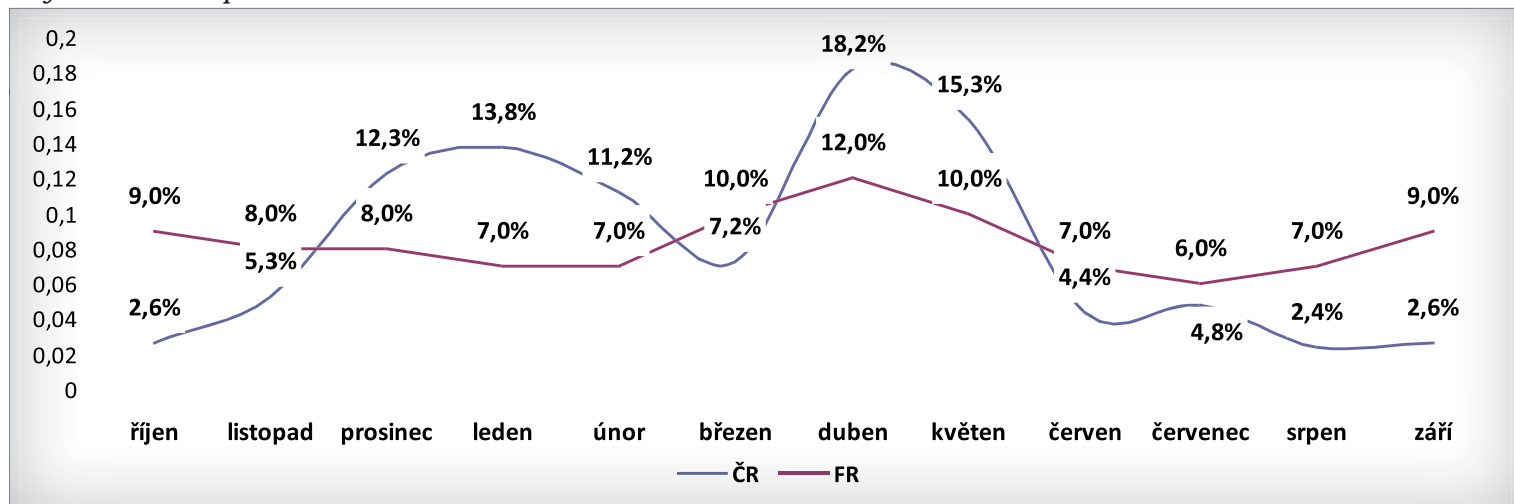
Tab. 2 – Počty importovaných zvířat podle chovů

Rok	Chovatel	Chov	Krav	Telat	Jalovic	Býků
1991	SZTŠ Hořovice	Tlustice	10	10		
1991	ZD Měřín (AGRO)	Geršov			10	
1991	Ing. Jan Chroust	J. Pavlovice			6	
1991	VÚCHS Rapotín				5	
1991	ZD Moravany				4	
1992	Šťastný	Rochov	15	8	5	2
1994	Kobas Bělá nad Rad.	Smolov			36	
1994	Blonde Breeding	Žebráky		Embrya	65	4
1994	Ing. Jan Šmehyl	Rájov			2	
1996	Kobas Bělá nad Rad.	Železná			36	
Importy do roku 2000			Celkem	25	18	169

Graf 2 – Počty býků vybraných do plemenitby podle let



Graf 3 – Telení krav podle měsíců





Plemeno měsíce

Hořovice. Bylo dovezeno deset krav s telaty, která se narodila ještě ve Francii v lednu a únoru. Hmotnosti pěti býčků při prvním kontrolním vážení ve 120 dnech (140 kg) byly patrně ještě ovlivněny importem. Při dalším vážení ve věku 210 dní činila již hmotnost 316 kg, což plně odpovídalo představám chovatelů. Tento chov ale koncem devadesátých let zanikl.

V tabulce 2 jsou uvedeny všechny importy do roku 2000 podle chovů. V tomto období bylo dovezeno 194 krav a jalovic a z nich se v ČR otelilo 94 %. Jalovice v chovu ZD Moravany byly ze zdravotních důvodů vyřazeny. Další importy jalovic z Francie se uskutečnily až v letech 2004 až 2007. Celkem se tehdy jednalo o import 139 jalovic. Až po roce 2012 se dováželo z jiných zem (devět jalovic z Německa a šest jalovic z Dánska).

V případě plemenných býků byla situace poněkud jiná. Z tabulky je zřejmé, že v prvních letech bylo importováno jen šest plemenných býků. Z toho ale ZBA 180 Guepard (jeden ze dvou býků v Rochově) nikdy v přirozené plemenitbě nepůsobil a byl využíván pouze pro produkci inseminačních dávek. Později byli do přirozené plemenitby vybráni čtyři býci z telat v Hořovicích a dva býci v Rochově. V roce 1995 byl sice dovezen ještě jeden býk z Francie,



JUT mladí býci – porážka býků klasifikační třídy E

ale ten také působil v inseminaci. Další importy býků následovaly až v letech 2003 až 2004. Tehdy to bylo 12 býků z Nizozemska a jeden býk z Dánska. Lze konstatovat, že od samého počátku chovu plemene BA bránil většímu rozšíření u nás nedostatek plemenných býků, zejména při využití v rámci užitkového křížení. Tento nedostatek byl kompenzován embryotransferem (dále jen ET) a inseminací. V letech 1991 až 1999 se živě v našich chovech narodilo 1170 telat a z toho bylo 26 % telat po ET a dalších 19,5 % telat pocházelo po inseminaci. Na přirozenou plemenitbu tak připadá jen 54,5 % narozených telat. Pro chovatele, kteří měli zájem o chov krav BTPM, však tento systém nebyl tak atraktivní a to i přesto, že se jedná o plemeno s vynikající růstovou schopností a masnou

užitkovostí. Od samého počátku chovu krav BTPM u nás je systém postaven právě na přirozené plemenitbě. Plemeno BA proto tvoří určitou výjimku. I po roce 2000 chovatelé BA využívají inseminaci při zajišťování reprodukce daleko častěji než u jiných plemen (to ale platí i pro chovatele ve Francii). V roce 2014 se v KUMP narodilo v ČR po inseminaci 49 % telat. Ve Francii to bylo ve stejném roce 38 %. Využití ET ale postupně v chovech pokleslo, patrně se zrušením dotačního titulu.

V tuzemském chovu BA je v roce 2015 díky výše zmíněným biotechnologiím pouze 47 % žijících krav po přirozené plemenitbě. Současná populace již ale stačí pokrýt potřeby zájemců o plemenné býky BA. Do plemenitby v ČR bylo v roce 2015 vybráno nejvíc býků v historii, z toho pět býků bylo impor-

továno. Potěšitelné ale je zejména to, že všichni býci velice rychle našli svého nového majitele. K 30. červnu 2015 bylo ve stavu podle ÚE 298 plemenných býků ve 153 chovech. Meziroční nárůst počtu vybraných býků možná kompenzuje určitý pokles výběru býků v roce 2014. Průměrná meziroční brakace býků v předcházejících pěti letech (40 až 50 býků ročně) dává určitý předpoklad k očekávanému postupnému zvyšování rozsahu chovu BA včetně křížení v nadcházejícím období v ČR. K tomuto vývoji určitě také přispívá srovnatelná užitkovost se zemí původu.

Dosahovaná užitkovost

Jak již bylo uvedeno, v chovu je v rozhodující míře využívána inseminace. V roce 2014 se inseminace francouzskými býky podílí na celkovém počtu inseminací 83,5 %. Propojení na francouzskou populaci patrně ovlivňuje i dosahované výsledky, což dokládá i tabulková část. Srovnání stavů s Francií pochopitelně vychází v náš neprospěch. Poněkud jiná je již situace v hodnocení reprodukčních ukazatelů. Věk při prvním otelení je v našich chovech o jeden měsíc vyšší. Průměrný věk krav v kontrole užitkovosti je ve Francii sedm let a u nás 6,6 roku. Dlouhověkost krav lze dokumentovat na podílu krav v chovu v ČR. Ve věku deset a více let je v roce 2015 v rámci KUMP 16,3 % žijících krav. Nejstarší krávou v našem chovu je CZ 003613 217 Hera RF. Kráva se narodila 8. února 1998, a tak jí bude 18 let. Pochází z chovu Jana Chrousta a je po otci ZBA 212 Drop. V chovu M. Hrtúse dala 14 telat při průměrném mezidobí 399 dní. Z pěti odchovaných plemenných býků je asi nejznámější ZBA 361 Lupin. Ve Francii je dosahováno asi o 20 až 30 dní kratšího mezidobí. Do určité míry tento ukazatel u nás ovlivňuje sezónní telení v období prosinec až duben. Ve Francii chovatelé telí u BA rovnoměrně po celý rok. Vývoj telení je v grafu 3. V ČR jsou dva vrcholy telení. Jeden je u inseminací v prosinci až únoru a druhý v dubnu až květnu u přirozené plemenitby. Díky tomuto systému pak při střídání reprodukce (inseminace a přirozená) dochází automaticky k prodloužení mezidobí. V roce 2014 se ve Francii otelilo 62 % prvotetek bez pomoci (1) a u nás je dlouhodobý průměr 64 %. U krav celkem je to ve Francii 76 % a u nás 75 % porodů bez pomoci.



Hera RF – nejstarší kráva v ČR



Na to musíme při chovu tohoto plemene pamatovat. Zhruba u 25 až 38 % porodů musíme asistovat. Vyložené těžké porody se ale objevují do 5 až 10 %. Obtížnost porodů lze pochopitelně ovlivnit výživou v poslední fázi březosti. Můžeme si také pomoci použitím býků s vyložené snadnými porody. Musíme ale vědět co přesně s potomstvem budeme dělat. Dcery býků se snadnými porody mají většinou menší tělesný rámec, a vlastní porody jsou potom těžší. Potomstvo těchto býků je proto totiž určeno k produkci masa. Naopak snadnější porody vykazují jalovice většího rámce ale býci, kteří takové potomstvo dávají, mají u vlastního potomstva vyšší růstovou schopnost, ale i těžší porody. Systém šlechtění a produkce inseminačních dávek ve Francii se snaží uspokojit všechny potřeby chovatelů. To, co platí pro inseminační býky, platí i pro býky v přirozené plemenitbě. Vzhledem k vysokému podílu inseminací v chovech pochází i většina našich produkovaných býků po inseminačních otcích. Na druhé straně je vzhledem k úzkému propojení francouzské a naší populace i vysoká opakovatelnost plemenných hodnot v ČR a hodnot IBOVAL. Podrobnější informace lze čerpat na stránkách BA www.blonde-d-aquitaine.cz. Pochopitelně existují i výjimky, které mohou chovatelé ve vlastním šlechtění využít. Například býk ZBA 641 s hodnotou pro snadné porody podle IBOVAL – IFNAIS 113 a snadností telení dcer AVEL 109. To samé platí i pro jeho otce ZBA 425 Nicodeme a nebo ZBA 509 Opelso.

V další tabulce je porovnání dosažených hmotností telat v roce 2014. Ve Francii již několik let zveřejňují u hmotností v 365 dnech věku výsledky se zpožděním tří let. Proto jsou v tabulkách výsledky za Francii za rok 2011. Ve vlastních výsledcích nejsou podstatné rozdíly. Hmotnosti našich telat jsou o něco málo vyšší. Předností našeho systému kontroly užitkovosti je především vysoký podíl zvážených telat. V další tabulce je hodnocení masné užitkovosti. Výsledky jsou pouze za čistokrevná zvířata. Dosažované hmotnosti JUT jsou u nás nižší než ve Francii jak z pohledu absolutních hmotností, tak zejména co se týče dosažované intenzity růstu. Pro ČR jsou hmotnosti JUT pouze za uvedené třídy. Proto jsou celkové průměry u nás ještě nižší. Ve



Sampion plemene blonde d'Aquitaine 2015 a nejlepší mladý býk výstavy – Adam z Čapího hnízda, narozen 3. 4. 2014, otec: ZBA 750 Aneto

Francii je dosahovaná intenzita růstu podstatně vyšší. Dá se ale také předpokládat, že ta lepší část naší populace je vzhledem k cenám jatečných zvířat vyvážena do zahraničí. I přesto ale máme co dohánět. Pokud vezmeme například kategorii krav, nejtěžší u nás poražená kráva 127705614 Jistá RF (z chovu Jana Chrousta) měla hmotnost JUT 612 kg v 7,5 roku. Živá hmotnost je známá v 6,5 letech. Tehdy při bonitaci vážila 920 kg. Ve Francii je jatečná hmotnost krav přes 600 kg dost běžná. Úplnou rekordmankou je kráva Romanova, která v roce 2011 vážila při porážce 911 kg JUT a 1420 kg v živém. Její syn ZBA 754 Valium je u nás používán v inseminaci. V zatřídění poražených mladých býků do věku 24 měsíců dle SEUROP dosahují u nás býci plemene BA nejvyšší podíl v zatřídění podle S + E + U ze všech plemen. U kříženců jsou výsledky pochopitelně nižší. Ve Francii je používán pro klasifikaci systém EUROP. Jateční výsledky ve Francii u plemene BA jsou zejména u krav ovlivněny i zpracovaným systémem přípravy krav na

porážku. Ceny za krávy v systému Boeuf Blond Label Rouge sice dosahují za kilogram JUT 4 a více eur, ale chovatelé musí mít certifikovaný chov, a to od výživy přes odchov až do porážky. Chovy jsou pod neustálou kontrolou. Růstová schopnost, ale zejména vynikající masná užitkovost (hmotnost JUT, jateční výtěžnost, ale i vysoká výtěžnost masa z jatečního trupu) činí z tohoto plemene jedno z nejintenzivnějších masných plemen.

Nejlepší zvířata v chovu blonde d'Aquitaine

Rok 2016 bude pro tuzemské chovatele plemene blonde d'Aquitaine jubilejním 25. rokem. Podívejme na některá zajímavá zvířata z pohledu plemenných hodnot. Již bylo uvedeno, že v počtu inseminací dominují býci z Francie. V počtu telat narozených v KUMP ale patří první místo býkovi z českého chovu. Je jím ZBA 210 Darin RF (po ZBA 163 Ut). Tento býk z chovu Jana Chrousta byl do plemenitby vybrán v roce 1995. V plemenitbě působil do roku 2006 (inseminace a přirozená). Jen v letech

2000–2009 s ním bylo provedeno 1771 prvních inseminací. V KUMP se po něm narodilo v 15 chovech 363 telat a také v chovu působilo jeho 105 dcer.

Historicky nejvyšší plemenné hodnoty pro růst v přímém efektu (139) dosáhl geneticky bezrohý býk ZBA 688 Sonet Polled z Rochova P (po ZBA 388 VBQ Unit P). Tento býk z chovu A. Štátného (v majetku ZD Krásná Hora) je také druhý v RPH pro užitkový typ u potomstva, a to 131.

Naopak nejlepší býk pro maternální efekt je býk ZBA 298 Infant (po ZBA 268 Chlouba) s RPH 131. Tento býk z chovu A. Štátného dal v chovu 25 dcer. Již byla řeč o inseminačním ZBA 641 Vivaldi (otec ZBA 425 Nicodeme). Tomuto býkovi z produkce MIDATESTU patří u nás několik prvních míst. Za prvé je to RPH pro osvalení potomstva 138 (ve Francii z 4834 býků s IBOVALEM je druhý). Vivaldy je u nás první i v RPH pro užitkový typ potomstva 133.

Nyní se podíváme na krávy. V RPH pro přímý efekt většinou dominují mladé krávy. Určitou stálicí je na tomto poli kráva 115162942 Oli z Rochova (po ZBA 388 VBQ Unit P) z chovu A. Štátného, která je v absolutní TOP od roku 2010. S RPH 128 a koef. spolehlivosti 0,45 při pěti zvážených telatech je v tomto přehledu již veterán. V maternálním efektu dominují top již delší dobu tři krávy s RPH 119. První je 121980972 (po ZBA 345 Hongrois) z chovu Dolňácko, a. s., Hluk. Další dvě krávy pochází z chovu A. Štátného. 109283942 Okarina z Rochova (po ZBA 298 Infant) a 131718942 Roseta z Rochova (po ZBA 480 Aurelien, syn ZBA 431 Lea). U této krávy je opět Infant otec matky. Ještě do tohoto přehledu doplníme krávu s nejvyšší RPH pro užitkový typ u potomstva. Jde o FR6464219607 Babyliis v majetku A. Štátného. Tato kráva po otci Papyrus má při šesti telatech RPH pro UT 133. Babyliis je první pro RPH i pro osvalení a kapacitu těla. Při plemenných hodnotách pro růst v přímém efektu 119 a v maternálním efektu 108 je téměř ideální krávou. Matkou této krávy z chovu EARL Garata je Natalia, která je také matkou známého inseminačního býka z produkce MIDATESTU Vermeila.

Úmyslně jsem u této kapitoly uváděl původy zvířat proto, aby bylo zřejmé, že šlechtění je mimo vytvoření odpovídajících chovatelských podmínek také o genetice.



ZBA 750 Aneto – nejlepší inseminační býk s masnou užitkovostí potomstva u nás



Rozhovor s...

Karlem Šebou, předsedou Klubu chovatelů plemene blonde d'Aquitaine

Kdy a čím vás poprvé oslovilo plavé aquitánské plemeno?

Poprvé jsem viděl zástupce tohoto plemene na ISB Hradištke při přehlídce plemenných býků. Jednalo se o již zmiňované býky ZBA 143 a ZBA 144. Reálně mne ale toto plemeno oslovilo až v roce 1990 na výstavě v Paříži. V roce 1991 začal svaz (ČSCHMS) s kontrolou užitkovosti. V tomto prvním roce jsme s Ing. J. Dufkou objížďali všechna stáda masného skotu. Vážili jsme telata, hodnotili zvířata atd. Měl jsem proto možnost vidět všechna importovaná stáda. A v neposlední řadě to byla moje činnost v chovu Antonína Šťastného, která trvala téměř 22 let. Vždy se mně líbila plemena velkého tělesného rámce, v případě blonda k tomu ještě přibýlo fantastické osvalení.

Čeho si ceníte na tomto plemeni nejvíc a co byste viděl jako limitující vlastnost?

Jsou to především výborné mateřské vlastnosti. Výborná masná užitkovost je k tomu ještě bonus navíc. Problémem u plemene je určité procento porodů, při kterých je vyžadována pomoc chovatele. Při jednoduchém užitkovém křížení to ještě není takový problém. Poněkud jiný přístup je třeba volit v případě křížení převodného.

Dokážete odhadnout, kam bude směřovat šlechtění ve Francii?

Začnu genomikou. Pracuje se s ní ve Francii u charolais a limousina. Jsou to ale dvakrát početnější populace. U BA se také začíná o genomice hovořit a také se již i něco dělá. Řekl bych ale, že chovatelé blonda jsou poněkud konzervativ-

nější. V rámci šlechtění stále běží staniční testy potomstva a u jmenovaných dvou plemen se tento systém již omezuje a nahrazuje ho výhradně IBOVAL a genomika. V posledních letech ale pozorují určitou změnu ve výběru inseminačních býků u plemene BA. Ve Francii klesá počet prováděných inseminací v chovech, které nešlechtí, ale produkují jatečná zvířata. Tomu přizpůsobil MIDATEST výběr testovaných býků. Původy býků se začínají měnit a přizpůsobují se více potřebám chovatelů, kteří šlechtí. To je zřejmě především na původech mladých býků v Casteljalous. V původech se objevují stále více spíš výstavní linie.

Jakou má plemeno budoucnost v tuzemsku?

Z článku je vidět, že se zájem o nákup mladých býků, kteří se uplatňují



v chovu krav BTPM v křížení zvyšuje. Velmi dobré zatřídění jatečných zvířat (kříženců) podle SEUROP předurčuje toto plemeno k jeho využití jako koncové plemeno. Bude se to také týkat lepší propagace výsledků křížení a celého systému využití blonda v křížení. Zvýšení podílu zatřídění zvířat ze tříd R, O, P do třídy U se dá modelově spočítat a mělo by právě hovořit ve prospěch BA.

Jaké úkoly nebo předsevzetí do blízké budoucnosti jste si jako předseda klubu stanovil?

Já osobně jsem si žádná velká předsevzetí nedal. V letošním roce budeme slavit 25 let chovu v ČR a já oslavím 65. narozeniny. A tak jsem si do blízké budoucnosti stanovil jako cíl předání funkce. Co se týká plemene, bude to poněkud složitější. Je třeba přizpůsobit odchov mladých plemenných býků více potřebám křížení. Tento směr jde do určité míry proti šlechtění v čisto-krevné plemenitbě. V tom je ta složitost. Musíme si to s chovateli vysvětlit a stanovit nový směr šlechtění. Určitý problém vidím ve velikosti naší současné populace. To za chovatele nikdo nevymyslí. S tím si budou muset poradit sami.

-lur-

Plemeno měsíce připravil Karel Šeba
Za redakci Lukáš Rytina
Foto Karel Šeba, Karel Melger, M. Hrtús

Bezrohost u plemene blonde d'Aquitaine

Se šlechtěním na bezrohost začali chovatelé v Kanadě a USA po roce 1970. Nebyl to organizovaný systém, ale spíš „lidová tvořivost“. Jako základ pro bezrohost tam posloužily bezrohé krávy jiných plemen v chovech. Bylo to podle toho, co měli místní chovatelé k dispozici. Na tyto krávy byli připouštěni býci plemene BA.

V Evropě začali s chovem bezrohých blondů ve Skandinávii někdy v devadesátých letech. Mezi první býky, kteří se v chovu prosadili nejdříve v Dánsku, byli asi Kildegaard Pelle P, který se narodil 14. června 1999 (po otci Liahn Poll Cat 31 C P). Dalším býkem byl ZBA 326 BAQ Poll Polar P, který se narodil 2. prosince 1999 (po stejném otci). V roce 2000 se narodil ZBA 434 BAQ Poll Rembrandt P s kanadským původem. Ve Švédsku to byl Bruno AV Christinelund P (opět po otci Liahn Poll Cat 31 C P). Tento býk byl otcem dvou u nás používaných býků ZBA 583 Cesar AV Chris a ZBA 698 Benjamin AV Chris.

V roce 2004 bylo v Dánsku založeno sdružení BABS. U založení byli tehdy čtyři chovatelé E. Poulsen, K. P. Jørgensen, T. Hvild a H. I. Juhl. Za cíl si dali vyšlechtit homozygotně bezrohá zvířata francouzského typu. Jako základ použili dvě jalovice VBQ Trikot Pp (matka VBQ Regina Pp) a druhá VBQ Thiamin Pp (matka VBQ Nadja Pp). Otcem byl u obou jalovic Kildegaard Pelle P. V ČR působil z tohoto chovu od roku 2004 ZBA 388 VBQ Unit P (matkou byla VBQ Pandora P a stejný otec) na chovu A. Šťastného. BABS používal embryotransfěr a od těchto dvou jalovic se v roce 2005 narodilo 25 telat. Otcem ET byl ZBA 471 Ursus Pp (BAQ Poll Polar Pp x GG Ninka). Po Trikot se z tohoto spojení narodila čtyři homozygotně bezrohá telata. Býk BABS Bravour ET PP a jalovice BABS Afrodite ET PP, Athalia ET PP a Beatrice ET PP. U nás působí v chovu p. Reinolda kráva BABS Frida ET P. Ta právě má v původu jako matku matky krávu Beatrice. Tento program v Dánsku pokračuje. V zemi původu Francii se chovatelé bezrohosti dlouho bránili. V roce 2005 provedl chovatelský svaz šetření v rámci populace a hledal geneticky bezrohé plemenice (P) a nebo s volným rohem (V). Podobnou cestu před dvaceti lety zvolili chovatelé charolais. Našli dvě krávy a z toho kráva Bella byla zařazena do programu ET. Ve Francii jsou používáni dva býci z programu BABS, a to Adventius PP a Bravour PP. Dále je to GG Valeur Pp a i u nás používaní ZBA 474 Bellevue's Kenworth 15K P a ZBA 698 Benjamin AV Christinelund P. Jaké jsou průběžné výsledky se ale moc nezveřejňuje.

V Německu je po bezrohých blondech tradičně velký zájem. Kupovali býky z Dánska. V současné době se používají inseminační dávky z Kanady, ale i embrya od homozygotních rodičů z Kanady. Asi i z toho důvodu má chov Blonde d'Aurach výhradní zastoupení kanadského chovu West Winds Blondes. V současné době mají v nabídce čtyři homozygotní býky a pochopitelně embrya různých kombinací.

V ČR byl prvním registrovaným býkem v roce 2003 BAQ Poll Polar P. Od roku 2004 působil v přirozené plemenitbě VBQ Unit P. Prvním registrovaným býkem z našeho chovu byl ZBA 565 Polled Van z Rochova ET P v roce 2008 (po Rembrandtovi). Z našich chovů bylo celkem registrováno 30 bezrohých býků a 7 jich bylo importováno ze zahraničí. V chovu celkem působilo 77 bezrohých krav. K 31. říjnu 2015 bylo ve stavu v KUMP na deseti chovech 47 krav a z toho nejvíc v chovu A. Šťastného.