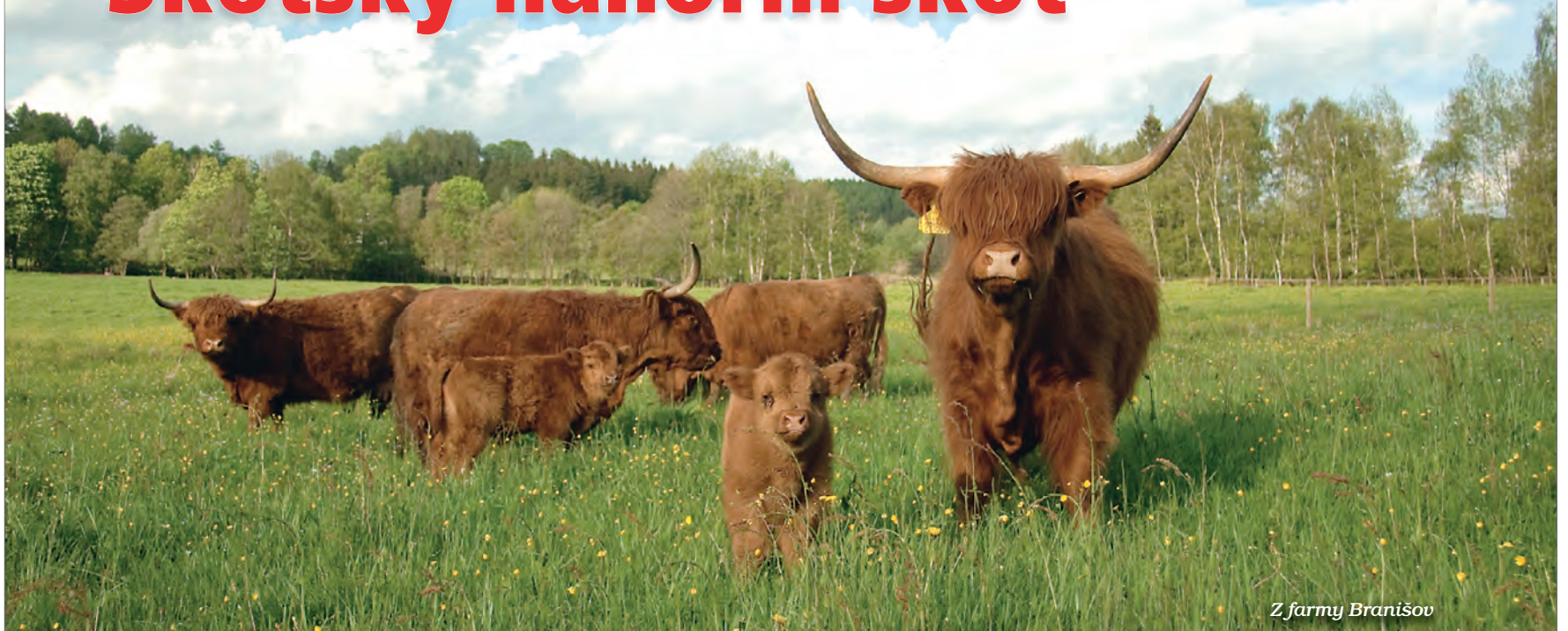




Skotský náhorní skot



Z farmy Branišov

Plemeno je díky svému původu ve skotské vysočině výjimečně odolné a otužilé vůči tvrdým klimatickým podmínkám s jedinečnou schopností využívat velmi efektivně i extenzivní pastevní porost, zvířata mohou být venku na pastvě po celý rok bez nároků na ustájení. Plemeno má mnoho výjimečných vlastností. Pozoruhodné je pro svou dlouhověkost, krávy mohou být ve stádě i více než osmáct let a dát patnáct telat a mají výborné mateřské vlastnosti. Skotský náhorní skot se chová extenzivně a tradičně v ekologickém zemědělství.

Highland – původ a plemenná kniha

Skotský náhorní skot (highland) je velmi staré plemeno, známé od šestého století v oblasti drsné skotské vysočiny. Jednou z otázek, o které se spekuluje, je to, zda plemeno pochází ze Skotska, nebo zda zvířata byla přivezena Skandinávie snad Vikingy, když napadli Velkou Británii. U chovatelů v horských oblastech získala podporu i teorie, že highlandský skot je výsledkem smíchání dvou starověkých asijských plemen typu *Bos longifrons* a *Bos primigenius*, která předala typické rohy a srst s dlouhými chlupy. Bez ohledu na původ plemene nelze pochybovat o tom, že hrálo významnou roli ve vývoji civilizace skotské vysočiny. Skot byl po celé generace zdrojem masa a mléka pro drobné zemědělce na vysočině a také srst se využívala při výrobě příze.

Původní domestikovaný keltský krátkorohý skot (kyloe) na vysočině a západních ostrovech byly malé odolné černé krávy. Popis skotu argyll v roce 1798 uvádí, že je skutečným plemenem west highland a že zvířata mají různé zbarve-

ní od černé, dun, brindle po hnědou, ale černá barva je nejčastější.

Celkový počet krav ve Skotsku v raných dobách není znám, ale výkazy za rok 1378 uvádějí, že počet vyvážených kůží byl bezmála 45 000. Na počátku šestnáctého století měli mnozí chovatelé, podle dochovaných zpráv až 10 000 ovcí a 1000 kusů skotu. Ve 13., 14., 15. a 16. století byl skot hlavním způsobem přepravy zboží i lidí. Koncem 16. století vznikly počátky dobře organizovaného obchodu s dobytkem, kdy se každoročně sháněla zvířata ze vzdálených pastvin na trhy ve středním Skotsku a odtud do Anglie. Tento obchod s dobytkem přetrvával do 19. století. V roce 1777 bylo v městě Falkirku prý prodáno 90 000 kusů a do roku 1850 se toto množství zvýšilo na 150 000 kusů skotu ročně. Od nejstarších dob se používal systém přesunu zvířat na letní pastviny do hor. To trvalo až do 17. a 18. století. Historické záznamy ukazují, že většina zemědělské půdy, která je dnes považována za krajinu s vysokou biologickou rozmanitostí, má původ v pastevní praxi, jež trvala více než 700 let.

Bylo to právě plemeno highland, které díky obchodování přineslo začátek konce klanového systému a tradičního způsobu života na skotské vysočině.

Přestože není přesně znám jeho původ, je známo, že se jedná o nejstarší plemeno skotu na světě a první plemeno, které bylo zaregistrováno, tedy vznikla plemenná kniha. První společnost Highland Cattle Society vznikla již v roce 1884. Původně existovaly dva typy zvířat – kyloes byl malý a černý nebo žíhaný skot v západním Skotsku a na ostrovech, zatímco větší červenohnědý dobytek se pásal na vysočině.

Rozdíl v tělesných rozměrech byl pravděpodobně zapříčiněn spíše drsnějšími klimatickými podmínkami a omezenou výživou, kterým byl ostrovní skot vystaven spíše, než jakýmikoliv genetickými variacemi.

Dnes jsou známy společně jako highland cattle, skotský náhorní skot a uznané barvy jsou červená, černá, žlutá, dun, bílá, žíhaná (brindle) a stříbrná.

Důvodem, proč má většina highlandů červenou barvu, je to, že královna Viktorie během jedné z návštěv ve Skotsku ve

čtyřicátých letech devatenáctého století dala najevo, že upřednostňuje červená zvířata před černými. Tak se postupně zvyšoval počet červených krav. U sídla na zámku Balmoral měla královna vlastní stádo, což pomohlo domácímu skotu se vrátit zpět do módy. V dnešní době se skotský náhorní skot chová v mnoha částech světa.

Perfektně přizpůsobené pro drsné podmínky

Není sporu o tom, že skot highland je vlastně roztomilý, zvláště telata. S hustou srstí, kšticí a dlouhými stočenými rohy a vzhledem medvídků jsou zvířata vysoce fotogenická. Tyto znaky nejsou ale jen zajímavé, ale také umožňují krávě přežít drsné zimy v tvrdých podmínkách. Její hustá podsada udržuje teplo, zatímco delší chlupy ji chrání před sněhem a deštěm. Dlouhé řasy a hustá kštica chrání jejich oči před bodavým krupobitím, prudkým deštěm, hmyzem a studeným větrem. Rohy používají k odkluzu sněhu, aby se dostali ke krmivu jídlu (a pro poškrábání). Skutečnost, že tyto užitečné věci navíc vypadají



rozkošně a majestátně, je jen šťastný bonus.

Nejstarší registrované plemeno na světě

Společnost Highland Cattle Society vznikla v roce 1884, první plemenná kniha se objevila rok nato. V této době byl ve městě Invernessu (centrum správní oblasti Highland, hlavní město vysočiny) diskutován a stanoven standard plemene (včetně barev) a od té doby zůstal prakticky nezměněn. Také dnes je britská královna patronkou společnosti a vlastní oceňované stádo skotu založené v roce její korunovace 1953 a to je považováno za jedno z nejlepších na světě.

Většina registrovaných zvířat byla v počátečních letech černá. V první plemenné knize byli zapsáni pouze býci (561), v druhé 866 rodokmenů krav a 63 býků. Společnost i nadále publikuje také papírové kopie plemenné knihy, jako trvalý záznam rodokmenů a fascinující pohled na historii plemene. Podle společnosti Highland Cattle se plemeno během let měnilo jen málo.

První standard plemene – rok 1811

O více než sedmdesát let dříve, než byla založena plemenná kniha, napsal James MacDonald v knize *Obecný pohled na zemědělství Hebrid* popis tehdejšího plemene kyloe.

Mělo by mít střední velikost, jeho barva by měla být černá nebo tmavě hnědá nebo červenohnědá, bez bílých nebo žlutých skvrn. Dále jsou popsány jednotlivé tělesné partie od hlavy až po zád a končetiny a dodává se, že celkový vzhled by měl vyjadřovat odolnost a životní sílu, srst by měla být lesklá a silná.

Standard plemene – 1885

Popis plemene, který byl poprvé publikován v plemenných knihách Highland Society v roce 1885, je dnes stejně relevantní, jak tomu bylo tehdy. Nicméně to v žádném případě nezpochybňuje změny, které provedly různé společnosti na celém světě. Také tady se uvádí přesný popis jednotlivých tělesných partií a mluví se i o zbarvení srsti.

Genetika zbarvení

Obvyklé barvy jsou černá, žíhaná, červená, žlutá a dun. Obecně platí, že v dobrém stádu by měla být směs všech barev.

Podle studie DNA je za barevný odstín srsti plemene highland zodpovědná interakce dvou genů na třech lokusech. Na každém z těchto lokusů má zvíře dva geny, jeden od matky a jeden od otce. Lokusy a geny jsou následující:

E určuje černou a červenou barvu a známé geny jsou ED, E+, e.

D ředí černou a červenou barvu s geny DH, +.

Lokus E

Lokus je známý již několik let a odpovídá za dvě základní barvy – červenou a černou. Černá (ED) je dominantní, což znamená, že aby bylo zvíře černé, musí mít jeden (nebo i dva) z těchto genů ED. Aby bylo tele černé (nebo dun nebo stříbrný dun), jeden z jeho rodičů musí pře-



Z farmy Habřina – Beathan z Habřiny

dat černý ED gen, takže i on sám (nebo oba) musí být černý (nebo dun nebo stříbrný dun)

Proto zvíře černé (nebo dun, stříbrný dun) nemůže pocházet od dvou červených rodičů (nebo žlutých nebo bílých). Zdá se, že existuje vyšší výskyt černých potomků od žíhaných rodičů.

Červená zvířata mohou mít červené (e/e) nebo „divoké“ zbarvení podobné zubrovi (E+/E+ nebo E+/e), ale všechna vypadají stejně. U některých divoce zbarvených zvířat (ví se pouze o býcích) budou kolem hlavy a dole na krku a na končetinách vidět zřetelné černé chlupy. Geny E+ jsou potřebné pro žíhané zbarvení žíní, a to pokud je v lokusu A přítomen gen pro žíhání (Abr).

Lokus D

Ředící gen (DH/+) činí červenou barvu žlutou a z černé dělá zbarvení dun. Dva zředovací geny (DH/DH) tvoří z červené barvy bílou (nebo smetanovou), a z čer-

né stříbrný dun. Někteří chovatelé mohou mít potíže s rozlišováním bílé od stříbrné dun. Highlandi s odstínem stříbrný dun mají na mulci šedý pigment a na paznehtech a špičkách rohů černý pigment.

V současné době mají všechna bílá zvířata podle testů DNA testy geny DH/DH, a proto musí dostat diluční gen od každého rodiče (rodič nemůže být červený nebo černý).

Žíhaný vzhled u zvířat se zředěnou červenou barvou (žlutá a bílá) je extrémně vzácný a zdá se, že ředící gen tomu brání nebo maskuje.

Lokus A

Zjistilo se, že lokus obsahuje dominantní gen pro žíhání (brindle) Abr. Jeden nebo dva tyto geny znamená zvíře

s černými pruhy v různé míře na červeném pozadí. Jak již bylo zmíněno dříve, musí být přítomna alespoň jedna kopie genu E+ na lokusu E, aby se zbarvení brindle projevilo.

Změny barvy srsti u telat

Existují některé úžasné změny v odstínech, které se mohou objevit u téměř každé barvy, ale nejdramatičtější jsou u černých a dun zvířat. Mnoho telat zbarvených černě nebo dun se narodilo v čokoládovém zbarvení. To se pomalu ztrácí během 8–12 měsíců, kdy se jejich černá barva stává zjevnější. Množství pigmentu na mulci je nejlepším náznakem. Dokonce i žlutá a červená telata mohou vypadat stejně, když se narodí, a mohou barvu později změnit. Důvod této změny barvy u mnoha telat není zcela známý. Může být snad nějakou ochrannou adaptací všeho, co se zrodí v červené barvě pro masování ve vřesu?

Charakteristika plemene

Plemeno highland je výjimečně odolné k tvrdým přírodním podmínkám. Zvířata dokážou prospívat i v extrémních klimatických podmínkách, využívají pastevní porost i tam, kde by jiná plemena selhala. Skotský náhorní skot má schopnost produkovat kvalitní maso bez přidání drahých krmiv. Rohy jim zajišťují ochranu proti predátorům, dlouhé řasy a srst chrání oči, kratší silné nohy znamenají méně problémů s končetinami. Mléko s vysokým obsahem tuku činí krávy ideálními matkami a telata velmi dobře rostou. Porody jsou snadné a mateřské instinkty highlandských krav jsou vynikající. Krávy mají dlouhý produktivní život a v mnoha stádech se průměrně narodí 12 telat na krávu, a uvádí se, že asi čtvrtina krav porodí za život 15 telat. To výrazně snižuje náklady na vyřazování, což je důležitější faktor. Zdraví, snadné otelení a dobrá schopnost pastvy znamenají také minimální náklady na pracovní sílu.

Zvířata skotského náhorního plemene mají vysoce kvalitní maso, dobře mramorované s nízkým obsahem tuku a cholesterolu, bohaté na bílkoviny a železo a s vynikající chutí.

Obsahem tuku je srovnatelné s kuřecím a rybím masem. Maso plemene highland má o 38 % nižší obsah tuku a o 4 % nižší hladinu cholesterolu než jiné hovězí maso. Studie ve Velké Británii uvádějí množství 4,5 g tuku 100 gramů masa (ostatní masná plemena průměrně 15,6 g) a obsah cholesterolu 40,6 mg/100 g (ostatní 64,3 mg). Proteinu má maso skotského náhorního skotu 20,7 g/100 g a ostatní masná plemena průměrně 18,6 g/100 g. O něco vyšší má i obsah železa (2,1 mg/100 g, versus 2 mg/100 g). To jsou kritéria, která spotřebitelé stále více vyžadují.

Vzhledem k tomu, že většina výše uvedených vlastností je dědičná, může se highland využít i ke křížení s jinými masnými plemeny.

Ochrana pastvin

Protože dospělé krávy plemene highland mají průměrně hmotnost asi 500 kg a býci asi 800 kg, je to relativně lehký skot malého tělesného rámce. Z toho důvodu a navíc pro jejich přirozené „lehké nohy“ jsou vynikající volbou pro zachování pastvin, kde spásaná tráva poskytuje stanoviště



pro jiné druhy bylin. Zvířata pastviny také přirozeně hnojí, a protože trávu a rostliny strhávají jazykem, neořezávají jí tak nízko jako např. ovce. Semena bylin a divokých květin se také šíří tak, že se zachytí do jejich srsti, aby jinde vypadla.

Vynikající temperament

Krávy highland mají přátelskou povahu, ve stádě dodržují přísnou hierarchii a znají své místo, takže nikdy nedochází k bojům. K lidem se krávy chovají přívětivě a jsou poslušné a při klidné manipulaci nevnikají problémy. Je třeba si ale dávat pozor v době telení, a když jsou ve stádě malá telata, protože matky je důsledně chrání.

Chov skotského náhorního skotu ve světě

Díky tomu, že zvířata plemene highland jsou perfektně přizpůsobena drsnému klimatu, silným větrům i deštěm a špatné pastvě v kopcích a horách, jsou schopna žít po celý rok venku a účinně přeměňovat chudou pastvu na maso, mají vysokou popularitu v mnoha zemích světa.

Po roce 1950 nastala velká expanze plemene highland do zahraničí. V současné době jsou největší populace v USA, Kanadě, Austrálii i v Evropě, a to zejména v Německu, Rakousku, Dánsku a dalších severovýchodních zemích, Francii, Nizozemsku, Švýcarsku, Estonsku, Lucembursku, Belgii, České republice a Polsku. Stáda

highlandů se pasou v Argentině, na Novém Zélandu i Faerských ostrovech.

Do Austrálie se skotský skot poprvé dostal v polovině 19. století se skotskými migranty a postupně se chov rozvíjel a roku 1988 vznikla Australian Highland Cattle Society a od té doby počty zvířat trvale rostou a sperma se vyváží i na Nový Zéland.

Highlandský skot byl do Kanady dovezen v 80. letech 19. století, ale jejich počet byl nízký až do dvacátých let 20. století, kdy začal rozsáhlý chov a dovoz. V 50. letech vznikl obchod s USA. Kanadská Canadian Highland Cattle Society byla oficiálně zaregistrována v roce 1964. Ke konci devadesátých 20. století let došlo k velkému trhu se spermatem a embryi se

Spojeným královstvím až do výskytu nemoci šílených krav (BSE) ve Velké Británii. Populace skotu highland v Kanadě a USA se odhaduje celkem asi na 11 000 kusů.

V USA vznikla organizace American Scotch Highland Breeders Association v roce 1948, ale za posledních padesát let došlo k mnoha změnám, v neposlední řadě se změnil i název, a to v roce 1992 na American Highland Cattle Association. Dánská Danish Highland Cattle Society byla založena v roce 1987 a finský Highland Cattle Club of Finland v roce 1997. Podle plemenných knih byla první zvířata dovezena do Finska už roku 1884, v loňském roce bylo ve Finsku 13 000 kusů skotu highland.

Chov plemene highland v ČR

Do ČR byla dovezena první zvířata skotského náhorního skotu až po roce 1991. Importována byla velmi typická zvířata ze země původu, ze Skotska, a to na šumavskou farmu v Branišově. Později následovaly další dovozy z Lichtenštejnska, Německa, Rakouska, Francie, Švýcarska. Na počátku devadesátých let byla také importována embrya a později i plemenič z Kanady. Po vzniku české plemenné knihy se chov skotského náhorního skotu u nás ještě rozšířil. Přibližně do roku 1998 se u nás chovála pouze červená, červenohnědá zvířata, ale v posledních letech se v Česku chovají zvířata celé škály zbarvení.

Skot plemene highland se chová na farmách, jejichž průměrná velikost je relativně malá (asi 10–15 krav na stádo), ale jsou tu i farmy, kde se chovají stovky čistokrevných highlandů.

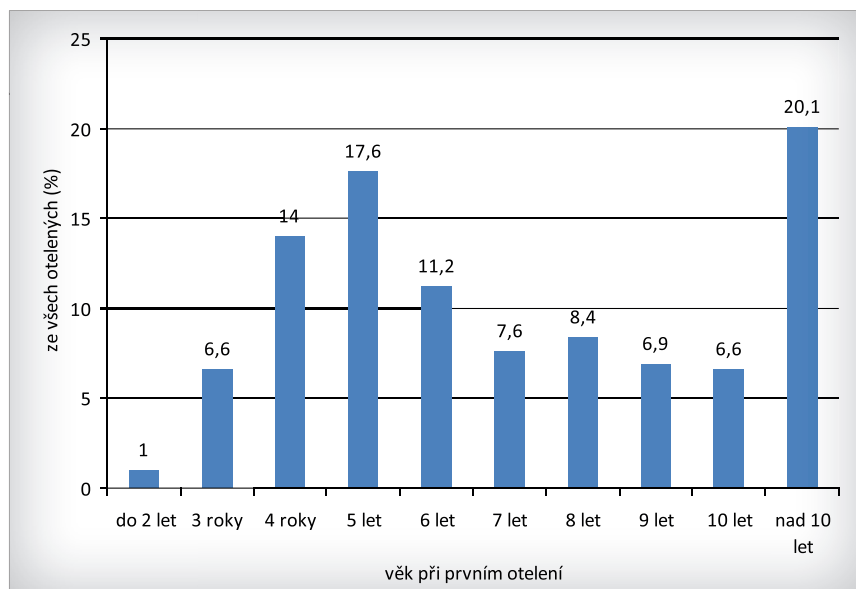
V České republice je asi 40 chovatelů tohoto plemene, podíl plemene je asi 1 % z celkového počtu masného skotu, přibližně 3500 zvířat. V plemenné knize je zapsáno zhruba 400 krav a stovka býků. V kontrole užitekosti bylo před dvěma lety evidováno 497 krav, z toho 480 čistokrevných. Do plemenníky (v roce 2015) bylo vybráno 25 býků z českých odchovů a dva importovaní býci.



Z farmy v Branišově



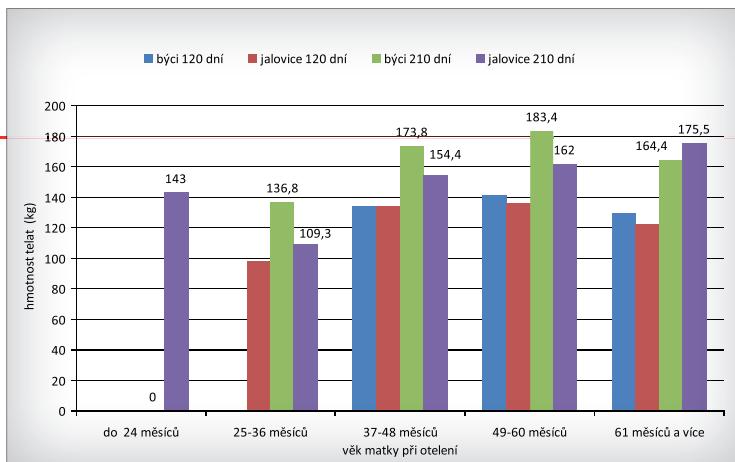
Z farmy ve Vonoklasech



Graf 1 – Variabilita věku krav při otelení

**Kontrola užítkovosti**

Principem kontroly užítkovosti masného skotu (KUMP) je zjišťování hmotností telat ve věku 120, 210 a 365 dní. Další evidované vlastnosti jsou u krav a jalovic plemenná příslušnost a původ, vlastní užítkovost plemenic, hodnocení zevnějšku a měření tělesných rozměrů, věk při prvním otelení, průměrná délka mezidobí, datum otelení, průběh porodu, pohlaví telete, v přirozené plemenitbě období působení býka ve stádě, délka březosti, u telat označení a hodnocení zevnějšku, u býků v přirozené plemenitbě procento zabřezávání plemenic, hodnocení



Graf 2 – Hmotnost telat podle věku matek při otelení

ení průběhu porodů, vlastní užítkovost potomstva (vážení telat).

Výsledky popisu a hodnocení zevnějšku jsou součástí odhadu plemenné hodnoty (PH), využívají se při sestavování přípařovacích plánů, základních

výběrech plemenných býků, při výstavách, přehlídkách zvířat apod. Pro výpočet PH se využívají i výsledky KUMP. Podle výsledků KUMP z roku 2015 se narodilo 351 čistokrevných telat plemene highland (168 býčků a 193 jalo-

viček) s průměrnou porodní hmotností 29,1 kg a většina porodů proběhla bez problémů, spontánně (99,7 %) a největší podíl telat se narodil kravám starším pěti let (73,5 %).

Ve věku 120 dní mají telata ve většině chovů hmotnost kolem 140 kg a ve věku 210 dní necelých 200 kg. U čistokrevných matek se narodili býčci o porodní hmotnosti průměrně 31 kg a jalovičky 27,8 kg. Ve věku 120 dní věku vážili 132,3 kg, resp. 122,4 kg, ve věku 210 dní 165,5, resp. 166,3 kg. Při vážení ve věku jednoho roku (365 dní) byla zjištěna hmotnost býčků 239 kg a jaloviček 2041 kg.

Šlechtění plemene

Za čistokrevná jsou považována pouze zvířata bez jakéhokoliv podílu krve jiného plemene. Z nich jsou bonitací vybírány matky býků. Charakteristické vlastnosti zvířat jsou tvrdost, nenáročnost a dlouhověkost, snadný průběh porodu, velmi klidná povaha a vynikající mateřské vlastnosti. Zvláště ceněná vlastnost je vynikající pastevní schopnost i na velmi extenzivních porostech. Jedná se o pozdní plemeno.

Chovný cíl

Skotský náhorní skot se chová jednak pro produkci kvalitního hovězího masa, ale i na údržbu krajiny, proto je selekce zaměřena zejména na tyto vlastnosti:

- nenáročnost – celoroční využívání přírodních zdrojů krmiva (bez přikrmování jadrnými krmivy),
- odolnost,
- dlouhověkost – pro produkci plemenných zvířat jsou upřednostňovány plemence z rodin s vysokou dlouhověkostí a odolností,
- mírumilovnost – plemence nervózní, případně i rabiátnější povahy, včetně jejich potomstva by neměly být využity k další reprodukci,
- silná soudržnost stáda – v chovu by měla působit pouze zvířata se silně vyvinutým stádovým pudem,
- výrazné přírodní instinkty.

Základní parametry chovného cíle**Produkční ukazatele**

Objektivním kritériem hodnocení plodnosti je počet zabřezlých plemenic a po-



Z farmy v Horské Kvildě

čet živě narozených telat na 100 krav základního stáda (alespoň 95 telat na 100 krav základního stáda). U plemenic se hodnotí počet odchovaných telat na 100 krav základního stáda a obtížnost porodů (% snadných porodů). Věk plemenic při 1. otelení by měl být 28–36 měsíců, průměrné mezidobí 360–400 dní. U plemenných býků je důležitá dosažená březost krav po skončeném připouštěním období a hodnotí se u nich průběh porodů a jejich obtížnost.

Růstová schopnost

Základem pro sledování růstové schopnosti zvířete je vážení a měření telat ve 365 dnech věku. Pro přesnější stanovení plemenných hodnot zvířat se zjišťuje hmotnost ve věku 210 dnů.

Hodnocení exteriéru

Exteriér hodnotí inspektoři ČSCHMS a eviduje se v databázi KUMP. Hlav-

ním selekčním kritériem jsou znaky plemene podle plemenného standardu. Hodnotí se při výběrech plemenných býčků, případně na výstavách. Hodnocena jsou telata ve věku 171–290 dní (stupeň B – věk 171–250 dní), březí jalovice, krávy po 3. otelení, plemenní býci při základním výběru, příp. plemenní býci starší pěti let na žádost chovatele.

Standard plemene

Srst – celé tělo porostlé hustou přiléhavou podsadou a dlouhými pesíky. Převládajícím zbarvením je hnědočervené, přípustné jsou barevné rázy dun (šedoběžový), černý, plavý, brindle (žiháný) a stříbrný. Bílé skvrny mohou být pouze na spodní straně břicha.

Hlava je relativně malá, široká mezi očima a při pohledu zepředu tvoří téměř rovnoramenný trojúhelník. Oči jsou překryty dlouhou srstí. Mulec a nozdry široké. Hlava musí tvořit harmonický celek s celým tělem.

Rohy – symetrické, dlouhé, silné a hladké.

Uši – silně porostlé dlouhou srstí, bez jakékoliv deformace ušního boltce.

Krk – krátký a silný.

Tělo – malého až středního rámce. Dlouhý, rovný, dobře osvalený hřbet, hluboký hrudník a dobře zaúhlená žebra. Plec a zadní kýta musí dobře osvalení, pánev je široká.

Končetiny – poměrně krátké a rovné, při pohledu zepředu a seshora působí dojmem pevnosti.

Paznehty – zdravé, široké a pevné.

Požadované tělesné rozměry

Dospělá kráva (4 roky) 110 cm a 400 kg

Dospělý plemenný býk (4 roky) 120 cm a 650 kg

Mladá zvířata:

Býčci minimální denní přírůstek od narození v den výběru 0,55 kg, při minimální hmotnosti ve 365 dnech 225 kg, jalovičky minimální denní přírůstek od narození ve 365 dnech 0,5 kg a hmotnosti 200 kg.

Vylučující znaky pro zápis do plemenné knihy

- velmi těžká hlava, netypicky postavené rohy,
- výrazný kapří hřbet,
- velmi krátká srst bez pesíků,
- neodpovídající zbarvení,
- genetické vady.

Selekční program

Cílem je vybírat pro plemenitbu zvířata vhodná k naplnění chovného cíle.

Matky býků

Za matky plemenných býků jsou vybírány pouze krávy zdravé, s odpovídající plodností, dobrými mateřskými vlastnostmi a se známým původem (oddíl A PK). Zařazení se upřesňuje podle výsledků kontroly užítkovosti.

Otcové býků

Vybraní býci jsou nasazováni do stád pro cílené přípařování a produkci nových linií plemenných býčků.



Z farmy v Tejmlově

Výběr býků do plemenitby

Odchov potenciálních plemenných býků se provádí u majitele.

Kritéria pro výběr býčka do odchovu:

- Pochází od vybraných rodičů z chovů zapojených do KUMP stupně A.
- Má ověřen původ.
- Je zdravý (KDZ).
- Splňuje standard plemene.

Import býka ze zahraničí

Pro zařazení býka do plemenitby v ČR musí být ohodnocen a vybrán komisí zástupců ČSCHMS schválených Radou PK a býk musí odpovídat požadavkům standardu plemene.

Z řádu plemenné knihy

Právním základem řádu plemenné knihy (Řád PK) je zákon ČR č. 344/2006 Sb., o šlechtění, plemenitbě a evidenci hospodářských zvířat, vyhláška MZE ČR č. 448/2006 Sb., kterou se provádějí některá ustanovení citovaného zákona a stanovy Českého svazu chovatelů masného skotu (ČSCHMS).

Řád PK respektuje šlechtitelský program plemene highland v ČR (HI). ČSCHMS je uznané chovatelské sdružení pro vedení PK.

Základní členění plemenné knihy

PK se člení vnitřně na hlavní oddíl A a oddíl B, dále potom funkčně na rejstřík chovů (RCH – chov alespoň s jednou plemenicí zapsanou do PK), vlastní PK pro zápis jednotlivých býků a krav, plemenný registr (PR) pro registraci potomstva zvířat zapsaných v PK. Za zvíře zapsané v plemenné knize se považuje zvíře zapsané v hlavním oddíle plemenné knihy, zvířata zapsaná v ostatních oddílech jsou zvířata registrovaná. Do oddílu A se zapisují býci a krávy společně. Do oddílu B pouze plemenní býci. Zapisují se zvířata z chovů evidovaných v RCH.

V plemenném registru je registrováno potomstvo krav z chovů evidovaných v PK.

Zvláštní skupinu PK, ale ne samostatný oddíl, tvoří elitní zvířata (např. otcové a matky býků, dlouhovýkonné krávy, zvířata s mimořádnou hodnotou).

Zápis do plemenné knihy

Býci

Pro zápis dovezených býků do PK je nutno doložit kompletní potvrzení o původu (POP) minimálně s dvěma generacemi předků, výpis z plemenného registru, u dovezených býků starších pěti let výsledky vlastní plemenné hodnoty, ověření původu, osvědčení k plemenitbě a označení býka v ústředním registru plemenníků – třímístné číslo linie a třímístné pořadové číslo ústředního registru uvnitř linie. Musí mít plemennou příslušnost doloženou dvěma generacemi předků zapsaných anebo registrovaných v PK v ČR, nebo v zahraničí.

Krávy

Krávy se zapisují na základě přihlášek. Dále se zapisují importované plemennice zapsané v PK v zemi svého původu, s ověřeným POP. Zvířata nesmí být narozena po embryotransferu.

Rodiče a prarodiče plemennice musí být zapsáni v plemenné knize v ČR anebo v zahraničí.

Potomstvo

Do PR se zapisuje potomstvo krav a býků zapsaných v PK. Zvířata se zařazují pouze do hlavních oddílů PK a musí splnit další podmínky pro registraci do PR.

Členství v plemenné knize

Členy plemenné knihy plemene highland jsou chovatelé, kteří mají alespoň jednu plemenicí zapsanou do oddílu A.

Plemeno a označení

Za čistokrevné zvíře se považuje plemenný býk plemennice s plemennou příslušností označenou M1, tedy 100% genetický podíl plemene highland. Mimo předepsané označování se doporučuje trvalé označování zvířat tetováním a nebo čipováním. V PK jsou zvířata označena numericky, první tři čísla značí číslo zápisu chovu podle RCH a dalších 12 čísel je totožných s ušním číslem zvířete.

Jména plemenných býků se tvoří podle ročníku narození. Jména zvířat narozených v roce 1992 a dříve začínají začátečním písmenem A nebo B, roč-

ník narození 1993 začíná písmenem C, ročník 1994 písmenem D a dále podle abecedy. Po vyčerpání písmen se pokračuje u dalšího ročníku od písmene A. Zvířata evidovaná v zahraničních PK jsou evidována podle jmen.

Ověřování původu skotu

Původ zvířat se ověřuje podle genetických markerů, a to u všech býků zařazených do plemenitby, u všech matek býků, u všech plemenic určených na export, namátkově u potomstva testovaných býků a u telat na žádost majitele býka. Pro zápis do PK se vyžaduje u býků při základním výběru POP se třemi známými generacemi předků a ověření původu podle genetických markerů, u plemenic POP se třemi známými generacemi předků.

Za plemenný skot se považují býci a krávy zapsané v oddíle A PK a oficiálním dokladem je POP, který musí obsahovat předepsané náležitosti.

Rada plemenné knihy

Úkolem Rady PK je zejména organizační a technické řízení PK. Informuje o své činnosti a opatřeních Grémium předsedů rad PK ČSCHMS.

Kontakty

Český svaz chovatelů masného skotu, z. s.
Klub chovatelů plemen galloway, highland, texas longhorn a shorthorn
www.cschms.cz

Highland Cattle Society
Stirling Agricultural Centre
Stirling
Falkirk

American Highland Cattle Association
Historic City Hall
22 S. 4th Ave., Ste. 201
Brighton, CO 80601-2042
www.highlandcattleusa.org

Canadian Highland Cattle Society
highland@chcs.ca
www.chcs.ca

Norsk Highland Cattle Forening
Storhamargata 44,
Hamar
tyr@tyr.no
www.tyr.no

Farma v Květově

Naše farma, která se nachází v jižních Čechách v malé vesničce Květov nedaleko Milevska, se jmenuje Farma u Domína. Pojmenovali jsme ji po mém dědovi a rodině, která zde žila a kdysi také hospodařila.



V roce 2013 jsem statek dostala od svých rodičů, a tak jsme se rozhodli s přítelem na statku opět hospodařit. Po dlouhém rozmyšlení a polemizování, jaké chovat plemeno, jsme zvolili nenáročné, atraktivní plemeno highland. Vůbec nic jsme o něm nevěděli, jen jsme viděli pár obrázků krásných chlupatých, atraktivních zvířat, a tak jsme hledali na internetu, až jsme našli farmu Farim s. r. o. manželů Míchalových. Po týdnu jsme se vypravili na návštěvu do malebné Šumavy na Javorník, abychom viděli zvířata ve skutečnosti a něco se o nich dozvěděli. V tu dobu ještě paní Míchalová žádná zvířata na prodej neměla, a tak jsme si koupili první dvě jalovičky z Benešovska, další potom z Českých Budějovic. V roce 2014 jsme měli už čtyři kusy. Reprodukci jsme vyřešili inseminací – s úspěchem. Narodila se čtyři telata. Rok na to jsme přikoupili čtyři krávy a býka. Narodilo se nám šest telat, a to už po býkovi jménem ZHG 436 Zeo z Tejmlova od manželů Míchalových. V roce 2016 jsme měli stádo 19 zvířat. V letošním roce máme 23 zvířat rozdělených na dvě pastviny. Plemeno highland je krásné a atraktivní, jen trochu budí respekt. Je jen na vás, jak se ke zvířatům chováte, jsou vděčná a poměrně rychle si na člověka zvyknou. Letos jsme prodali prvního býka do chovu. Nyní se snažíme vybudovat bourárnu, zpracovnu a prodejnu masa a toto dobré maso nabízet zákazníkům, jako čerstvé maso ze dvora.

Alena Staňková
Farma u Domína, Květov
farmaudomina.cz

Farma Horská Kvilda

Jsmo rodinná farma a zabýváme se ekologickým zemědělstvím, což je naše prioritní obživa. Výměra pozemků, na nichž se hospodaří, je 69,73 ha, z toho je 50,73 ha plocha pro výrobu krmiv, sena na zimní období a zbytek jsou pastviny a ostatní plochy.



Tento chov skotského náhorního skotu zde založil v roce 1993 Gustav Hones tak, že zakoupil čtyři plemence a býka z Německa. V tuto chvíli máme stádo o velikosti 30 kusů skotu různého zbarvení a barevných rázů (červená, brindle, černá, bílá, dun), které se hezky vyjímají na pastvinách Horské Kvildy. Zvířata jsou chována celoročně v pastevních areálech s celodenním přístupem k napajedlům. Pro reprodukci se využívá přirozené plemenitby, telata se rodí venku a jsou odchována pod matkou. S chovem plemene highland jsme spokojeni, protože má mimo jiné vynikající maso, které také prodáváme s certifikátem bioproduktu. Pokud jde o ochranu krajiny, je velice nenáročná. Nevznikají rozšlapy, ani jiná poškození. Právě to je velmi důležité, protože se pozemky nachází v Národním parku Šumava a podmínky a pravidla jsou pro náš chov tak přísnější.

Anna Hones
Ekologická farma Highland Horská Kvilda
www.ekofarmahighland.com

Farma Habřina

Chovem skotského náhorního skotu se na naší farmě zabýváme od roku 2010, tedy od prvních úvah o hospodaření na vlastních pozemcích, které byly tehdy pronajaté zemědělskému družstvu. Naše malá farma v podhůří Orlických hor je volnočasovou aktivitou rodiny, potřebovali jsme nenáročné plemeno, které nebude vyžadovat i každodenní přítomnost. Proto byl skotský náhorní skot jasnou volbou. Díky své odolnosti, majestátnosti, nenáročnosti a tělesnému rámci se plemeno ideálně hodilo do našich podhorských podmínek. Před samotným nákupem zvířat jsme projeli několik farem v ČR, ale i v Rakousku, Německu a Dánsku, které nám byly velkou inspirací. Na jaře roku 2011 jsme se rozhodli přivést



Alisha vom Weetfeld

první jalovici z Německa od uznávaných chovatelů, kde jsme zároveň absolvovali workshop zaměřený na práci s highlandy. V současné době hospodaříme na 20 ha a naše stádo čítá 18 kusů. Z toho deset tvoří základní stádo krav a plemenný býk z Rakouska. Většina našeho stáda má skotský původ, býk má i kanadské předky. Několik našich zvířat se ve svých původních chovech úspěšně účastnilo zahraničních výstav. Stádo máme krotké a zvyklé na lidi, díky čemuž je každá manipulace mnohem jednodušší. Kládeme velký důraz na povahu zvířat, typický výraz a dobrou stavbu těla. Hmotnost se u našich krav pohybuje kolem 600 kg, čtyřletý plemenný býk má okolo 850 kg, roční býčci okolo 300 kg. Snažíme se produkovat hlavně plemenná zvířata a ostatní dáváme porážet na ekologická jatka. Maso highlandů po zchlazení necháváme zrát při teplotě okolo jednoho stupně. Tato delikatesa svou tmavě červenou barvou, vůní, chutí mírně do zvěřiny a mramorováním předčí většinu ostatních masných plemen. Pravidelně se účastníme celosvětové virtuální přehlídky skotského náhorního skotu, ze které si některá naše zvířata odnesla ocenění. Naše krávy a chovný býk se umísťují v žebříčku top krav a býků plemene v ČR na předních místech. Naše farma také figuruje mezi prvními v ČR v průměrné hmotnosti ročních jalovic a býků. Za dobu, po kterou plemeno chováme, jsme poznali mnoho specifik chovu. Zvířata highland jsou inteligentní a temperamentní a práce s nimi musí být v naprostém klidu. Plemeno vyžaduje prostor, nic jim neudělá větší radost než se proběhnout po nové rozlehlé pastvině. Oproti jiným plemenům je není třeba přikrmovat, vystačí si s málem a přes zimu jim bohatě postačí kvalitní seno, voda a minerální liz. Stačí jim jednoduchý přístřešek s ochranou před větrem a sluncem. Porody jsou v naprosté většině případů bezproblémové (jedna naše známá chovatelka dokonce říká, že pouze „počítá nová telata“). První porody je ale samozřejmě třeba pohlídat jako u každého jiného plemene. Není nic krásnějšího než pohled na klidně se pasoucí stádo v podvečerním světle. Chov skotu je pro nás únikem z přetechnizovaného světa a nalézáme při něm tolik potřebný klid a odreagování od každodenních starostí.

Petr Potůček
Skotský náhorní skot Habřina
www.habrina.eu

Kontakty

ARGE Österreichischer
Hochlandrinderzüchter
Friedrich Hardegg
Annagasse 1, Wien
derzottl.at

Avlsforeningen for Skotsk Højlandskvæg
Dánská asociace chovatelů plemene highland
Barupvej 40, 4653 Karise
highland-cattle.dk

Suomen Highland Cattle Club ry.
Highland Cattle Club Finland
www.highlandcattle.fi

Svenska Highland Cattle föreningen
Švédská asociace chovatelů plemene highland
www.highland.nu

Velká Británie – Skotsko
www.highlandcattlesociety.com



Farma Branišov

Plemeno highland jsme zvolili hned na počátku našeho hospodaření. Důvodem byly jeho charakteristické vlastnosti – nenáročnost, odolnost, bezproblémové porody a v neposlední řadě i exkluzivní vzhled zvířat. První zvířata jsme dovezli již v roce 1991 přímo z jejich domoviny ve Skotsku. Díky kvalitnímu genetickému materiálu je celý chov zaměřen na produkci plemenných býčků a jalovic. Pouze malá část odchovaných býčků je poražena a zpracována na vlastních faremních minijatkách. Hospodaříme v horských podmínkách Šumavy, což je pro plemeno highland optimální. Na výměře necelých 30 ha pastvin v nadmořské výšce 785 m chováme základní stádo 15 matek s telaty a plemenným býkem. Celá farma funguje samozřejmě v ekologickém režimu hospodaření. Dlouholeté zkušenosti s chovem nám jenom potvrdily správnost volby tohoto plemene do podmínek naší farmy v Branišově. Od roku 1993 je stádo zařazeno do kontroly užítkovosti a vedeno v plemenné knize Českého svazu chovatelů masného skotu.

Ing. arch. Martin Krtouš,
Ekofarma Branišov
www.highland.cz



Farma ve Vonoklasech

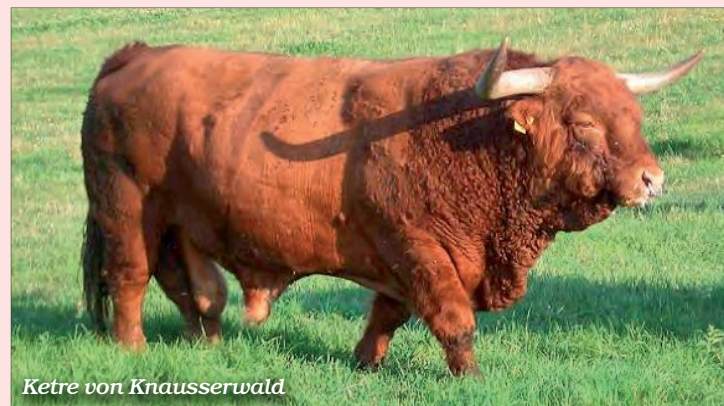
Naše rodinná farma Kukburg vznikla v roce 2008 ve Vonoklasech, v okrese Praha-západ. Již od jejího založení jsme se zaměřili na princip „v souladu a s respektem k přírodě“. Částečně a dočasně byly tím obětovány maximální výnosy, ale i čas, na této delší trati pro spolupráci s přírodou. V tomto smyslu pracujeme v rostlinné i živočišné výrobě bez umělé chemie. Hnojíme přírodním hnojem, akceptujeme, že zvířata přirozeně umírají a že na polích nám plevel ničí část úrody, protože nebyly použity žádné hormony, antibiotika ani herbicidy a člověk v tomto přirozeném cyklu nijak neintervenoval. Odměnou pro nás jsou pole „s životem pod zemí“ a spokojená zvířata. Testujeme symbiózu rostlin, co nejméně zasahujeme do přírody a příroda pomalu pracuje pro nás. Zvířata na farmě byla vybrána pouze pro extenzivní chov s přirozenou plemenitbou, nikoliv k intenzivnímu chovu. Zvolili jsme skotský náhorní skot (a ovce scude). Snažíme se jim dát po celý rok klidný, svobodný život v přírodě, pak je beze stresu doprovodit na naše jatka a s pokorou jim poděkovat za obětovaný život, abychom měli maso. Začínali jsme nákupem sedmi krav a jednoho plemenného býka plemene highland v Německu, dnes mají naše stáda přibližně 150 kusů (a stáda ovcí více než 500 kusů). Vystavěli jsme



Farma Drochov

Farma hospodaří ekologicky zhruba na 300 ha zemědělských pozemků na rozhraní šumavského a novohradského podhůří, téměř na česko-rakouských hranicích u obce Dolní Dvořiště, v nadmořské výšce okolo 700 m. Její hlavní činností je extenzivní chov skotského náhorního skotu (také ovcí plemene soay, asi 100 zvířat). Zvířata se využívají k ekologické údržbě krajiny, farma podléhá od svého vzniku ekologické kontrole prováděné společností KEZ o. p. s. a všechny produkty i zvířata mají BIO certifikát. Celé stádo skotu highland je vedeno v plemenné knize ČSCHMS. Plemeno si vybrali pro jeho odolnost k tvrdým podmínkám, bezproblémové porody a vynikající mateřské vlastnosti krav. Farma Drochov byla založena v roce 1997 dovozem prvních jedenácti zvířat plemene highland z Lichtenštejnska. V roce 2001 u stejného chovatele koupili dalších 25 zvířat a stejný počet potom v roce 2004. Pro osvětlení krve stáda byl v roce 2007 přivezen tehdy třináctiletý plemenný býk ZHG 257 Ketre von Knausserwald. Z prvních dovozů působil ve stádě býk ZHG 179 Borsalino, otec býků ZHG 209 Charles (šampion plemene v roce 2003) a dalších plemeníků. Farma se zaměřuje na produkci plemenných zvířat a úspěšně odchovává i plemenné býky. Za dobu existence farmy bylo odchováno již více než 800 zvířat a současný početní stav stáda plemene je udržován kolem 200 kusů, letos jich je 220. Je tedy největší českou farmou s chovem čistokrevných zvířat plemene highland. V současné době v Drochově chovají všechny barevné rázy skotského náhorního plemene. Zvířata z farmy se účastnila také výstav skotu Praga Agro, kde získala řadu významných ocenění (např. národní vítěz mezi staršími kravami a telaty (rok 2001), šampion plemene, národní vítězka v kategorii starších krav a jalovic a třetí místo v kategorii chovatelských skupin (v roce 2003). Na pražské výstavě v roce 2005 se národní vítězkou mezi jalovicemi ve věku 25–36 měsíců stala Liz (otec ZHG 179 Borsalino) a národním vítězem mezi staršími býky ZHG 215 H–Mac Donald II. V roce 2003 si farma Drochov odnesla dokonce titul 3. nejlepší chovatel masného skotu v České republice.

Farma Drochov
MANI, spol. s r. o.,
www.highlandcattle.cz



Ketre von Knausserwald

vlastní jatka, rozšířili pole, louky a pastviny, a vybudovali tak uzavřený kruh, který je tvořen od výroby vlastního krmení až po zpracování masa na našich jatkách. Plemeno highland se nám osvědčilo nejen v podpoře našich principů, neboť jeho chov zvyšuje kvalitu chudé půdy, ale i svým masem špičkové kvality. Maso (vyzrálé hovězí maso dry aged) je zajímavé, velmi chutné a „živé“. Rádi na farmě uvítáme návštěvníky, vše ukážeme, podělíme se o názory.

Veronika Burianová,
Kukburg Capital a. s., Vonoklasy
kukburg.com

**Farma v Tejmlově**

Prvních sedm jalovic plemene highland (skotský náhorní skot) jsme na naší rodinnou farmu Farim, s. r. o., na šumavský Javorník – Tejmlov dovezli z Německa v roce 1997. Od té doby se již 20 let zabýváme chovem plemenných zvířat tohoto plemene. Od počátku z přesvědčení hospodaříme na základě ekologických principů. Jsme členy ČSCHMS a Pro-Bio. Plemeno highland je v mnoha ohledech výjimečné a zaplňuje mezeru na trhu s ostatními masnými plemeny. Je to extenzivní plemeno v pravém slova smyslu. Zdržuje se celoročně na pastvině, nevyžaduje stavbu stájí (potřebuje jen v létě možnost se schovat ve stínu) a je potřeba zajistit celoročně možnost napájení. Nepřikrmuje se jádrem, v zimě se krmí senem a senáží. Je menšího rámce, takže ve svazích nestrhává tolik drn a pastva je šetrnější k ploše. Je to velice atraktivní plemeno, takže zájemci o plemenná zvířata se rekrutují kromě hospodářů, kteří využívají předností



extenzivního chovu a schopnosti vypásat těmito zvířaty pro jiný skot „nevypasitelné“ plochy, i z oblasti penzionů a agroturistiky. V neposlední řadě je maso považováno za delikatesu. Zvířatům na naší farmě se věnujeme natolik, že jsou klidná a spokojená. V současné době máme ve stavu 33 zvířat (včetně telat, mladých jalovic i několika starších krav – až jednadvacetiletých, které jsou již na zaslouženém odpočinku). Plemenné býky v chovu používáme dva, takže můžeme poskytnout našim plemenným jalovicím i nepřibuzného býka. V našem chovu máme zvířata téměř všech existujících barevných rázů tohoto plemene. Ve virtuální celosvětové soutěži hodnocené porotou a odborníky z řad chovatelů se řada z našich přihlášených zvířat umístila na předních místech.

**Ivana Michalová,
Farim s. r. o.
highland-cattle.eu**

Rozhovor s...

Ivanou Michalovou, členkou rady plemenné knihy skotského náhorního skotu

Jste chovatelkou plemene skotský náhorní skot. Proč jste si ho kdysi, vybrali?

Skotský náhorní skot je v pravém slova smyslu extenzivní masné plemeno. Kromě toho, že je to ještě navíc velice atraktivní plemeno, do kterého jsme se na první pohled zamilovali, byl způsob extenzivního chovu a podmínky na Šumavě jedním z hlavních důvodů, proč jsme si zvířata tohoto plemene vybrali. Nikdy jsme toho také nelitovali. U skotského náhorního skotu nejde tak o množství vyprodukovaného masa, jako o jeho kvalitu. A to je především v poslední době stále více žádáno.

Jak dlouho funguje v ČR plemenná kniha? Kdy do ní byla zapsána první zvířata?

Plemenné knihy vede centrálně pro všechna v ČR registrovaná plemena masného skotu Český svaz chovatelů masného skotu, který byl založen roku 1990. Plemenná kniha plemene highland (skotský náhorní skot) byla založena s prvním importem zvířat skotského náhorního skotu do ČR v roce 1991.

Kolik zvířat je v současnosti v plemenné knize highland, kolik registrovaných chovů a kolik chovatelů ročně přibývá?

V současné době je v kontrole užitočnosti kolem 500 krav. V roce 2015 bylo registrováno 40 chovatelů s minimálně jednou plemenicí, ročně přibývá přibližně 2–5 nově založených chovů.

Splňují čeští chovatelé podmínky nutné pro zápis do PK skotského náhorního skotu bez problémů?

Nemyslím si, že by měl být problém se zápisem do PK, pakliže si chovatel vybere a chová plemenná zvířata s potvrzením o původu (POP). Bohužel se stává, že si mnozí chovatelé nakoupí sice zvířata s podílem krve 100 %, ale bez původu, v domněnku, že si kupují plemenná zvířata. Často zaměňují kartu centrální evidence („občanka“ zvířete vydávaná Českomoravským svazem chovatelů v Hradištku) s potvrzením o původu vydávané Českým svazem chovatelů masného skotu, kde jsou uvedeny tři generace předků. Myslím, že chovatele psa sice čistokrevného, ale

„bez papírů“ také nenapadne založit si chovnou stanici...

Kam směřuje chov skotského náhorního skotu v ČR?

K využití méně výnosných pastvin, především ve svažitých terénech, v horách a v podhorských oblastech, kde jiná plemena nemají uplatnění. Své místo má i v menších chovech, kde chovatel obhospodařuje menší plochy a kromě hospodaření se věnuje ještě dalšímu zaměstnání. Důraz se klade na typické znaky skotu highland. Tělo malého až středního rámce, dlouhý, rovný, dobře osvalený hřbet, hluboký hrudník, tělo porostlé hustou přiléhavou podsadou a dlouhými pesíky, mezi očima široká hlava při pohledu zepředu tvořící téměř rovnoramenný trojúhelník, oči jsou překryty dlouhou srstí, mulec a nozdry široké, symetrické, dlouhé, silné a hladké rohy, končetiny jsou poměrně krátké a rovné.

Jaké jsou hlavní přednosti plemene skotského náhorního skotu?

Nenáročnost – zvíře plemene highland využívá celoročně a maximálně



přírodní zdroje krmiva (bez příkrmu jadrnými krmivy), v zimě dokonce stáhne metabolismus na minimum, takže nemá takovou spotřebu chovatelem vyráběného krmiva, a to bez toho, že by zvíře strádalo. Dalšími přednostmi jsou odolnost, výrazné přírodní instinkty, bezproblémové porody a dobré mateřské vlastnosti a navíc maso vysoké kvality s menším obsahem cholesterolu.

Na plemeni měsíce spolupracovali

Ivana Michalová,
zástupčí farem,
za redakci Alena Ježková

Kontakty

Highland Cattle Society Switzerland
Husacher 2,
Münchringen
www.highlandcattle.ch

Deutscher Highland-Cattle Züchter und Halter e.V. (VDHC)
Lünkenstieg 2
Wrist
vdhc@highland.de
www.highland.de

Highland Cattle Zuchtverband
Niedersachsen e.V.
Bergstraße 35
Rinteln-Steinbergen
www.highland-rinder.de

Australian Highland Cattle Society Inc.
ABRI, Armidale,
NSW 2351 Australia
www.australianhighlandcattle.org/

New Zealand Highland Cattle Society
www.highlandcattle.org.nz