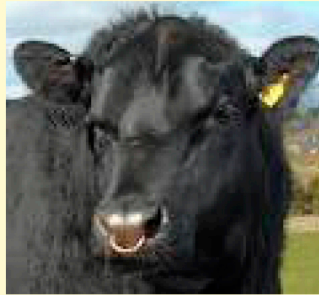


# ABERDEEN-ANGUS CATTLE SOCIETY



## *Hodnocení zvířat*

Pedigree House, 6 King's Place, Perth, Scotland PH2 8AD

📞 01738 622 477

📞 01738 636 436

✉ info@aberdeen-angus.co.uk

🌐 www.aberdeen-angus.co.uk

## JAK HODNOTIT PLEMENNÁ ZVÍŘATA VE VLASTNÍM CHOVU?



Posoudit si vlastní zvířata je obtížný, ale nezbytný úkol.

Ať už prodáváte svůj dobytek v dražbě nebo přímo chovateli, je důležité, abyste vaše zvířata kriticky posoudili a nabízeli jen ta nejlepší.

Když šlechtíte a staráte se o svá zvířata, pochopitelně jste s nimi spjati. Pro některé chovatele je to trochu jako přehlídka vlastní rodiny. Netřeba asi domýšlet, jaké obtíže to může přinést.

Nicméně každé vaše zvíře je jedinečné a mělo by být posuzováno na základě svých předností.

Nestranný a pečlivý výběr je nejdůležitějším principem jakéhokoliv hodnocení. Pokud prodáte špatné zvíře, jsou tu dva nespokojení lidé. Kupující, kterému brzy dojde, co si pořídil, a prodávající, který právě ztratil zákazníka.

Dlouhodobý obchodní vztah je symbolem kvality. Pokud se vaši zákazníci vracejí, pak musíte něco dělat správně.

Následující stránky popisují některé kroky, které je třeba dodržovat při hodnocení nebo posuzování vašich zvířat. Praxe tento úkol určitě usnadní a možná by nebylo od věci požádat známého chovatele o pomocnou ruku. Dvě hlavy jsou vždy lepší než jedna.

## BÝCI ABERDEEN ANGUS



Podívejte se na býka z odstupu a různých úhlů v přirozeném postoji a zhodnoťte ho. Tak získáte celkový dojem, jak býk odpovídá plemennému typu.

Býk Aberdeen-Angus by měl být robustní a silné postavy s jasným a vyzývavým držením těla. Měl by být dobře stavěný s pevnými nohama nesoucíma mohutné tělo lahodící oku.

Hlava posazená na středním, dobře vázaném a mohutném krku by měla být samčí a silná se zřetelným valem bez rudimentů rohů. Uši by měly svou velikostí doplňovat hlavu, měly by být vysoko nasazené, snadno pohyblivé a pokryté srstí. Oči by měly být zářivě jasné a ostražité, správně odsazené a s dobrou vzdáleností od nozder v širokém a vlhké mulci. Čelist by měla být široká a správně posazená.





Plece by měly být hladké a pěkně zapojené do těla, v horní části přiměřeně široké, ploché a pevně osvalené podpírající rovnou hřbetní linii pokračující k dobře utvářenému kořeni ocasu. Zád' je kvadratická. Mohutný pevný hřbet nese dobře zaoblená žebra zajišťující šířku a kapacitu těla. Dobře osvalená zád' je pěkně klenutá, spuštěná. Břišní linie je rovnoběžná se hřbetní. Přední lalok a podbradek jsou pokud možno malé. Kůže je elastická umožňující růst, s jemnou hustou srstí s hedvábným leskem.

Nezapomeňte zkontrolovat zuby kvůli vadnému skusu.



*korektní chrup*

*předkus*

*zákus*

Jednou rukou stáhněte varlata do spodní části šourku, mačkáním a tahem dolů. Palec a ukazováček by měly být umístěny na straně šourku, nikoliv mezi varlaty. Minimální obvod v nejširší části šourku by měl být:

30 cm ve věku 12 měsíců.

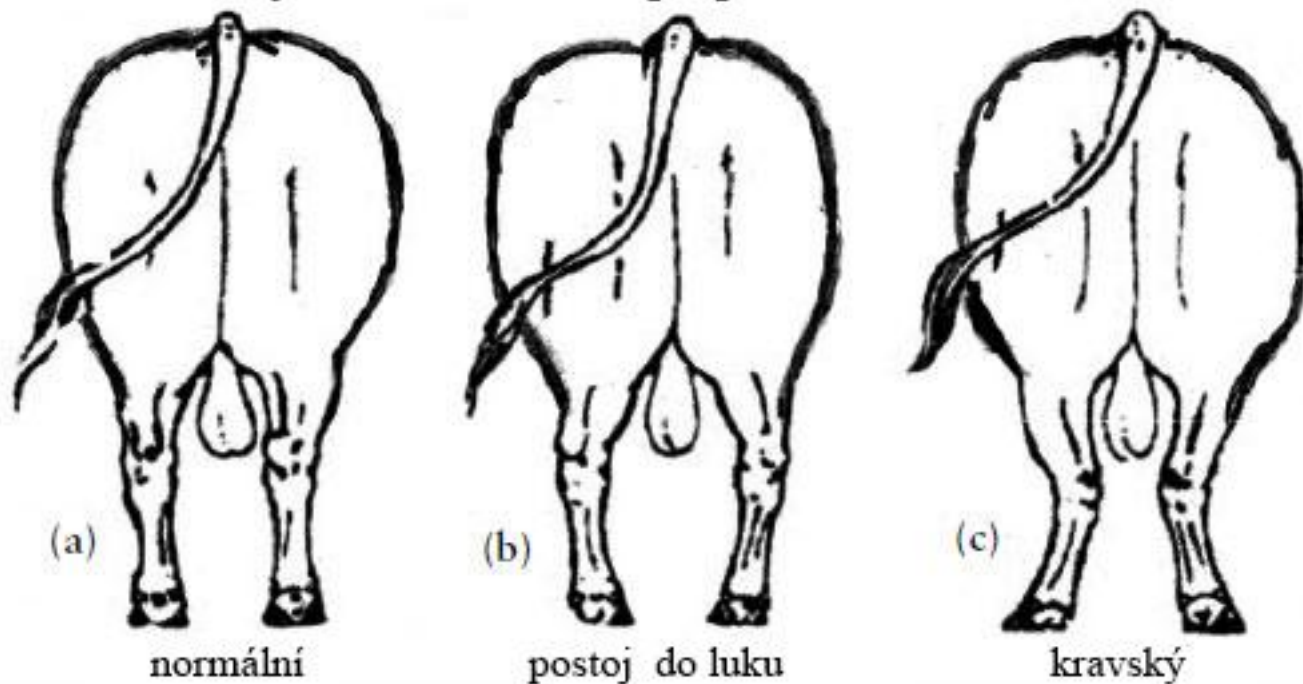
32 cm ve věku 18 měsíců.

34 cm ve věku 24 měsíců.

Pamatujte si, že v chladném počasí býci zatahují varlata, takže je obtížné provádět přesné měření.

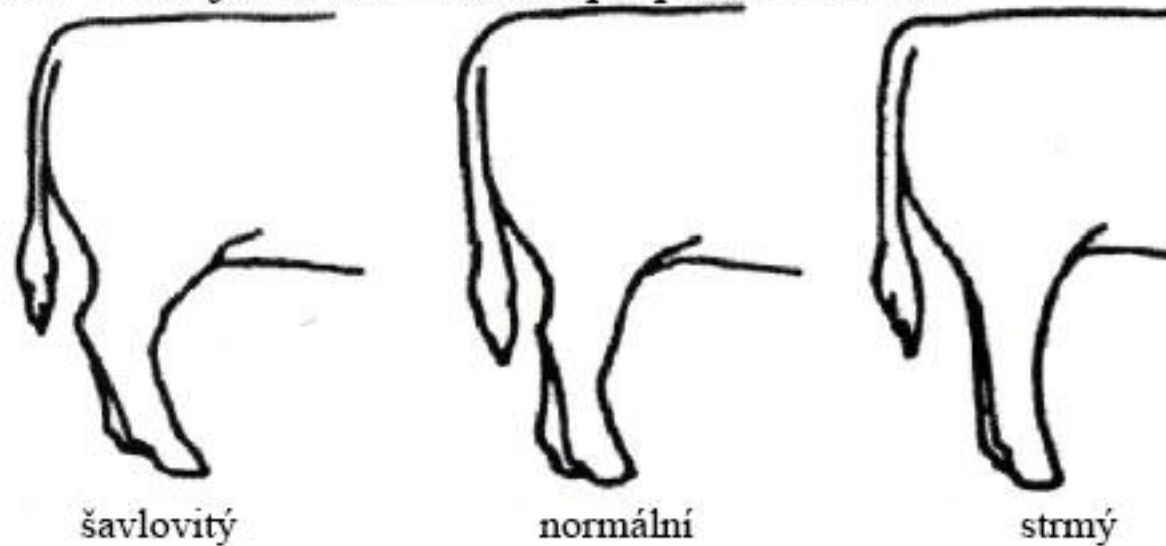


*Obr. 1 - Postoj zadních končetin při pohledu zezadu*

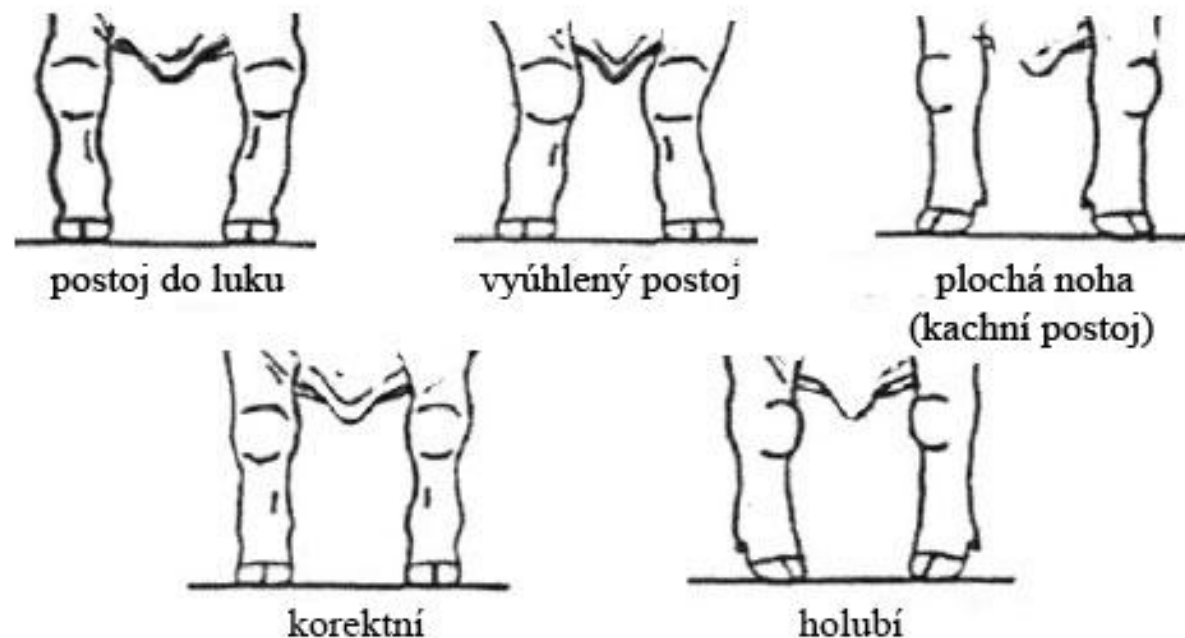


Zadní končetiny mají přirozeně široký postoj (Obr. 1) a jsou lehce zahnuté směrem dopředu (Obr. 2)

*Obr. 2 - Postoj zadních končetin při pohledu z boku*



**Obr. 3 - Postoj předních končetin při pohledu zepředu**



Přední nohy mají přirozený postoj a přiměřenou délku holeně (Obr. 3)

Kosti nohou jsou silné s přiměřeně velkými, mírně rozevřenými paznehty vytvářejícími dojem, jako by zvíře stálo na špičkách. (obr. 4)

**Obr. 4 - Stavba spěnky**



Provedte býka na ohlávce. Pohyb by měl být při pohledu ze všech stran jistý s prostorným krokem.

*Obr. 5 - Příklady typů paznehtů*

normální

přerostlý vnější pazneht

překřížené paznehty

Z BOKU



ZESPODU



ZEPŘEDU



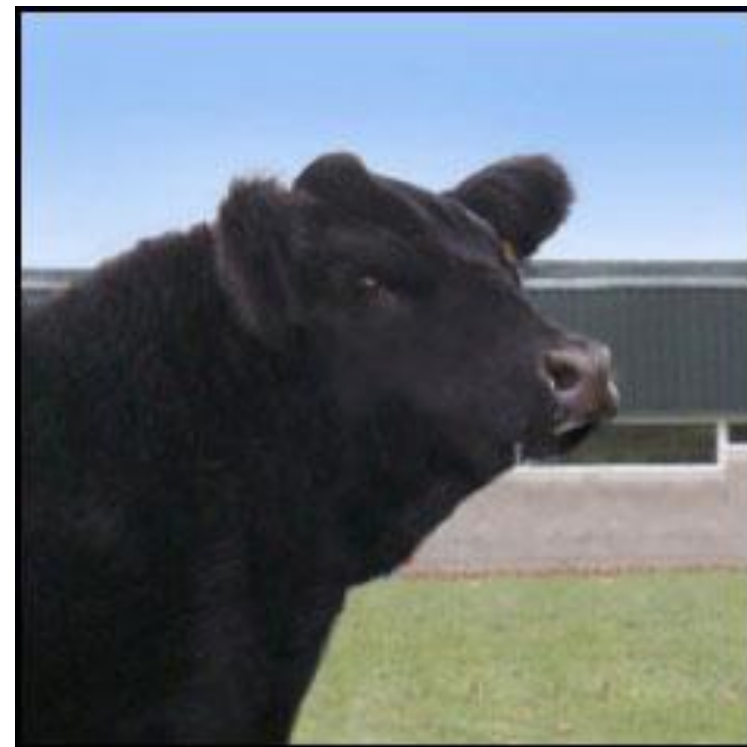


## PLEMENICE ABERDEEN ANGUS



Plemenice Aberdeen Angus by měly být na první pohled hrdé, elegantní a lahodící oku. Měly by být ostražité a vitální, harmonické a s pevným postojem, kvadratickým tvarem těla, pevnou kostrou a dostatečnou kapacitou. Kůže by měla být dostatečně elastická a volná s jemnou a hustou srstí.

Hlava je posazená na dobře vázném a jemném krku, má samičí výraz se zřetelně utvářeným valem bez rudimentů. Uši by měly svou velikostí doplňovat hlavu, měly by být vysoko nasazené, snadno pohyblivé a pokryté srstí. Oči by měly být zářivě jasné a ostražité, správně odsazené a s delší vzdáleností od nozder než je tomu u býků. Mulec je široký a vlhký. Čelist by měla být široká a správně posazená.





Plece by měly být hladké a pěkně zapojené, v hřbetní části přiměřeně široké, ploché a pevně osvalené nesoucí rovnou dlouhou hřbetní linií. Kořen ocasu je mírně vyvýšený. Pánev je dostatečně široká kvůli snadným porodům. Mohutný široký a pevný hřbet nese zaoblená žebra zajišťující šířku a kapacitu těla. Dobře osvalená zád' je spuštěná. Vemeno je správně upnuté se středně velkými a pravidelně rozmístěnými struky. Břišní linie je rovnoběžná se hřbetní. Přední lalok je pokud možno malý.

**Nezapomeňte zkontrolovat zuby kvůli vadnému skusu.**

**Zkontrolujte vady na vemeni**



*korektní chrup*

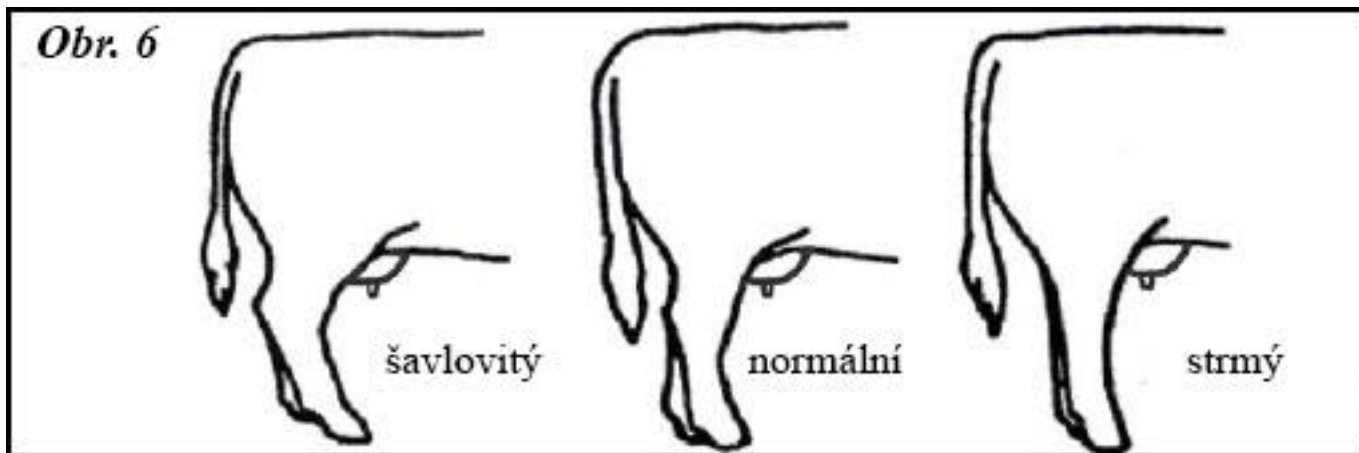


*předkus*



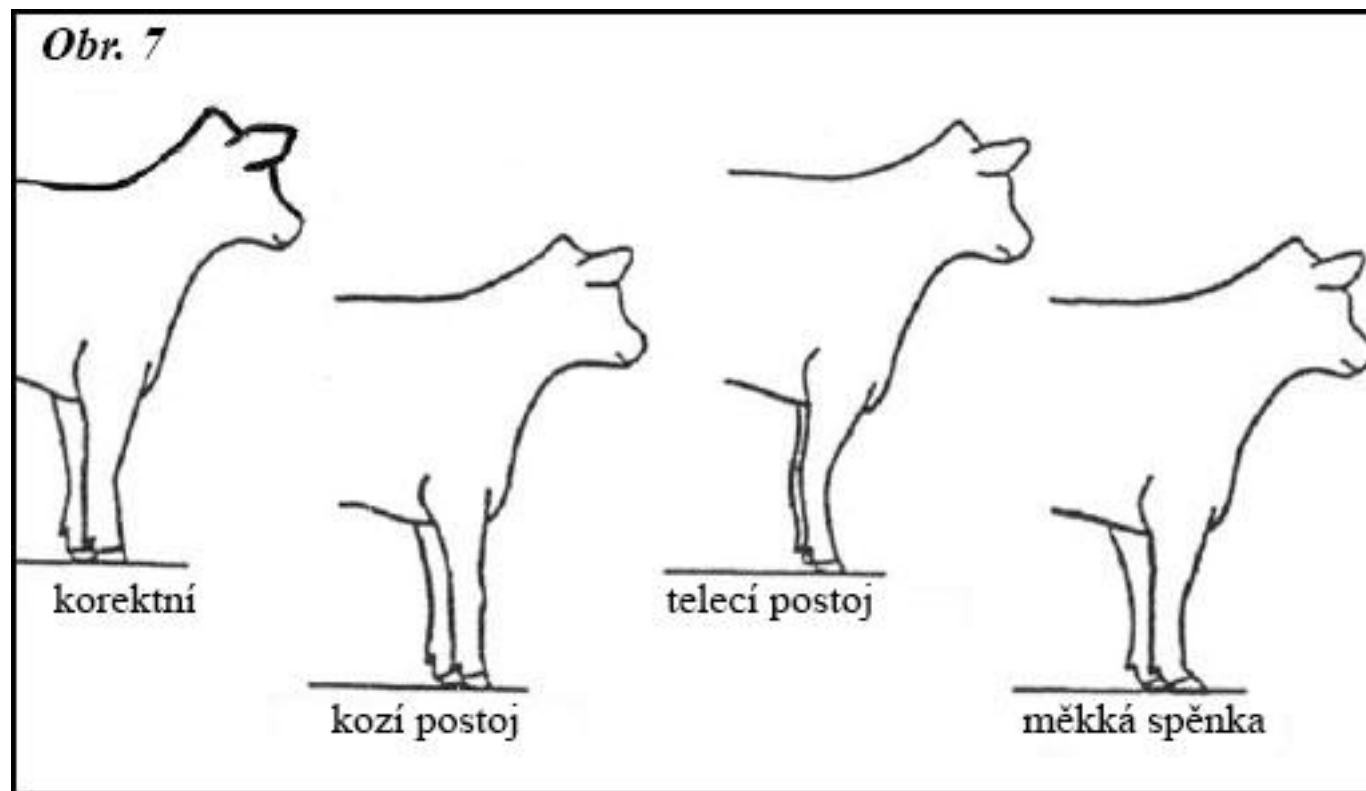
*zákus*





Zadní končetiny mají přirozeně široký postoj a jsou lehce zahnuté směrem dopředu. (Obr. 6)

Přední nohy mají přirozený postoj a přiměřenou délku holeně (Obr. 7). Kostí nohou jsou silné s přiměřeně velkými, mírně rozevřenými paznehty vytvářejícími dojem, jako by zvíře stálo na špičkách. Pohyb je jistý s prostorným krokem.





**ABERDEEN-ANGUS CATTLE SOCIETY**

Pedigree House, 6 King's Place, Perth, Scotland PH2 8AD

*t* 01738 622 477

*f* 01738 636 436

*e* [info@aberdeen-angus.co.uk](mailto:info@aberdeen-angus.co.uk)

*w* [www.aberdeen-angus.co.uk](http://www.aberdeen-angus.co.uk)