

Úplné znění vyhlášky č. 136/2004 Sb., kterou se stanoví podrobnosti označování zvířat a jejich evidence a evidence hospodářství a osob stanovených plemenářským zákonem ve znění vyhlášky č. 199/2007 Sb., č. 213/2009 Sb., č. 202/2010 Sb., č. 64/2013 a č. 5/2016 Sb.

VYHLÁŠKA
ze dne 19. března 2004,

kteřou se stanoví podrobnosti označování zvířat a jejich evidence a evidence hospodářství a osob stanovených plemenářským zákonem

Ministerstvo zemědělství stanoví podle § 33 zákona č. 154/2000 Sb., o šlechtění, plemenitbě a evidenci hospodářských zvířat a o změně některých souvisejících zákonů (plemenářský zákon), ve znění zákona č. 282/2003 Sb., (dále jen "zákon") k provedení § 22 odst. 13, § 23 odst. 5, § 23a odst. 4, § 23b odst. 8, § 23c odst. 4 a § 24 odst. 11 zákona:

Díl 1
Obecná ustanovení

§ 1
Předmět úpravy

(1) Tato vyhláška zapracovává příslušné předpisy Evropské unie²⁶⁾, zároveň navazuje na přímo použitelné předpisy Evropské unie²⁷⁾ a upravuje

- a) označování a evidenci turů²⁾, koní a oslů a jejich kříženců, prasat, ovcí a koz,
- b) evidenci drůbeže a neplemenných ryb uvedených v příloze k zákonu (dále jen "neplemenné ryby"),
- c) evidenci hospodářství se zvířaty uvedenými v písmenech a) a b) a evidenci osob stanovených zákonem (dále jen "stanovené osoby"),
- d) podrobnosti o kontrolách plnění povinností při označování a evidenci podle písmen a) až c).

²⁶⁾ Směrnice Rady 92/102/EHS ze dne 27. listopadu 1992 o identifikaci a registraci zvířat.
Směrnice Komise 2002/4/ES ze dne 30. ledna 2002 o registraci zařízení pro chov nosnic, kterou stanoví směrnice Rady 1999/74/ES.

Směrnice Komise 2006/83/ES ze dne 23. října 2006, kterou se v důsledku přistoupení Bulharska a Rumunska upravuje směrnice 2002/4/ES o registraci zařízení pro chov nosnic, kterou stanoví směrnice Rady 1999/74/ES.

Směrnice Rady 93/53/EHS ze dne 24. června 1993, kterou se zavádějí minimální opatření Společenství ke zdolávání některých nákaz ryb.

Směrnice Evropského parlamentu a Rady 2014/64/EU ze dne 15. května 2014, kterou se mění směrnice Rady 64/432/EHS, pokud jde o počítačové databáze, které jsou součástí sítí dozoru v členských státech.

²⁷⁾ Nařízení Evropského parlamentu a Rady (ES) č. 1760/2000 ze dne 17. července 2000 o systému identifikace a evidence skotu, o označování hovězího masa a výrobků z hovězího masa a o zrušení nařízení Rady (ES) č. 820/97, v platném znění.

Nařízení Rady (ES) č. 21/2004 ze dne 17. prosince 2003 o stanovení systému identifikace a evidence ovcí a koz a o změně nařízení (ES) č. 1782/2003 a směrnic 92/102/EHS a 64/432/EHS, v platném znění.

Nařízení Komise (ES) č. 911/2004 ze dne 29. dubna 2004, kterým se provádí nařízení Evropského parlamentu a Rady (ES) č. 1760/2000, pokud jde o ušní značky, zvířecí pasy a evidence zemědělských podniků, v platném znění.

Prováděcí nařízení Komise (EU) 2015/262 ze dne 17. února 2015, kterým se stanoví pravidla podle směrnic Rady 90/427/EHS a 2009/156/ES, pokud jde o metody identifikace koňovitých (nařízení o průkazu koňovitých) (Text s významem pro EHP).

²⁾ § 2 písm. b) zákona č. 154/2000 Sb., o šlechtění, plemenitbě a evidenci hospodářských zvířat a o změně některých souvisejících zákonů (plemenářský zákon), ve znění zákona č. 282/2003 Sb.

- (2) Tato vyhláška také upravuje
- a) označování a evidenci běžců³⁾ a zvěře ve farmovém chovu,
 - b) evidenci plemenných ryb a včel,
 - c) evidenci hospodářství se zvířaty uvedenými v písmenech a) a b) a evidenci stanovených osob,
 - d) podrobnosti o kontrolách plnění povinností při označování a evidenci podle písmen a) až c).

§ 2 Základní pojmy

Pro účely této vyhlášky se rozumí

- a) identifikačním číslem zvířete, s výjimkou koně a osla a jejich kříženců - nejvýše čtrnáctimístný alfanumerický kód, který umožňuje zjistit totožnost konkrétního zvířete a který obsahuje
 1. na prvních dvou místech alfabetické označení země původu - písmena "CZ" pro Českou republiku,
 2. na následujících nejvýše dvanácti místech číselnou řadu,
- b) identifikačním číslem koně a osla a jejich kříženců - nejvýše patnáctimístný alfanumerický kód, který umožňuje zjistit totožnost konkrétního zvířete a který obsahuje
 1. na prvních třech místech kód země registrace - číslo "203" pro Českou republiku,
 2. na následujících třech místech alfanumerický kód uznaného chovatelského sdružení nebo pověřené osoby⁴⁾, které zvíře zaevidovalo do registrační knihy koní,
 3. na posledních nejvýše devíti místech registrační číslo zvířete v databázi uznaného chovatelského sdružení nebo pověřené osoby⁴⁾, které zvíře zaevidovalo do registrační knihy koní,
- c) registračním číslem nejvýše čtrnáctimístný alfanumerický kód, který umožňuje zjistit totožnost konkrétního hospodářství, chovatele včel, provozovny jatek, provozovny líhni, shromažďovacího střediska⁵⁾, obchodníka⁶⁾, uživatelského zařízení⁷⁾ nebo provozovny asanačního podniku⁸⁾, který obsahuje
 1. na prvních dvou místech alfabetické označení země původu - písmena "CZ" pro Českou republiku,
 2. na následujících nejvýše dvanácti místech číselnou řadu,
- d) přemístěním zvířete - přesun zvířete mezi různými hospodářstvími téhož chovatele, přesun k jinému chovateli, přesun na svody zvířat⁹⁾ a ze svodů zvířat, přesun k obchodníkovi, přesun k provozovateli jatek, přesun k provozovateli shromažďovacího střediska, přesun do uživatelského zařízení, přesun do asanačního podniku, přemístění z jiného nebo do jiného členského státu Evropské unie (dále jen "členský stát") a dovoz nebo vývoz ze země, která není členským státem Evropské unie (dále jen "třetí země"); za přemístění zvířete se nepovažuje přesun zvířete mezi různými stáji uvnitř téhož hospodářství (dále jen "přesun zvířete mezi stájemi"),
- e) hejnem - skupina drůbeže jednoho druhu a jedné kategorie, která je chovaná v jedné hale

³⁾ § 2 písm. c) zákona č. 154/2000 Sb., ve znění zákona č. 282/2003 Sb.

⁴⁾ § 2 písm. o) zákona č. 154/2000 Sb., ve znění zákona č. 282/2003 Sb. a zákona 130/2006 Sb.

⁵⁾ § 9a zákona č. 166/1999 Sb., o veterinární péči a o změně některých souvisejících zákonů (veterinární zákon), ve znění zákona č. 131/2003 Sb. a zákona č. 48/2006 Sb.

⁶⁾ § 9b zákona č. 166/1999 Sb., ve znění zákona č. 131/2003 Sb. a zákona č. 48/2006 Sb.

⁷⁾ § 15 zákona č. 246/1992 Sb., na ochranu zvířat proti týrání, ve znění zákona č. 162/1993 Sb. a zákona č. 77/2004 Sb.

⁸⁾ § 39 zákona č. 166/1999 Sb., ve znění zákona č. 120/2002 Sb., zákona č. 131/2003 Sb. a zákona č. 48/2006 Sb.

⁹⁾ § 3 odst. 1 písm. f) zákona č. 166/1999 Sb., ve znění zákona č. 131/2003 Sb.

- hospodářství a která se v této hale nachází současně,
- f) příslušným úřadem¹⁰⁾ - Ministerstvo zemědělství,
 - g) dočasným hospodářstvím - hospodářství, na které byla ovce nebo koza přemístěna za účelem domácí porážky a do 7 dnů porážena,
 - h) osobou provádějící označování koní - pověřená osoba nebo uznané chovatelské sdružení, které provádějí označování koní podle § 22 odst. 3 a 4 zákona,
 - i) halou - budova hospodářství, ve které je chováno hejno drůbeže,
 - j) hustotou osazení - celková živá hmotnost kuřat, která se ve stejném čase nachází v hale, a to na čtvereční metr využitelné plochy,
 - k) denní mírou úmrtnosti - počet kuřat, která uhynula v jedné hale ve stejný den, včetně kuřat, která byla porážena z důvodu onemocnění nebo i z jiných důvodů, vydělený počtem kuřat, která se v uvedený den nacházejí v hale, vynásobeno 100,
 - l) kumulativní denní mírou úmrtnosti - součet denních měř úmrtnosti.

§ 3

Kód příslušného úřadu

Vzor kódu příslušného úřadu pro účely této vyhlášky je uveden v příloze č. 1.

Díl 2

Označování zvířat

(K § 22 odst. 13 zákona)

Oddíl 1

Společná ustanovení

§ 4

Druhy identifikačních prostředků

(1) Identifikačními prostředky jsou

- a) ušní známky,
- b) známky pro označování běžců,
- c) tetování,
- d) genetický typ,
- e) výžehy, pouze u koní¹¹⁾,
- f) slovní a grafický popis,
- g) elektronický identifikátor u ovcí a koz^{11a)} a elektronický identifikátor u koní^{11b)},
- h) značka na spěnce^{11a)}.

(2) Používání elektronických identifikátorů, které ve struktuře kódu obsahují kód výrobce místo kódu země, je možné, pokud to umožňují přímo použitelné předpisy Evropské unie^{11b)}.

¹⁰⁾ Směrnice Rady 92/102/EHS. Čl. 2 nařízení Evropského parlamentu a Rady (ES) č. 1760/2000 ze dne 17. července 2000 o systému identifikace a registrace skotu, o označování hovězího masa a výrobků z hovězího masa a o zrušení nařízení Rady (ES) č. 820/97. Prováděcí nařízení Komise (EU) 2015/262 ze dne 17. února 2015, kterým se stanoví pravidla podle směrnic Rady 90/427/EHS a 2009/156/ES, pokud jde o metody identifikace koňovitých (nařízení o průkazu koňovitých) (Text s významem pro EHP).

¹¹⁾ Zákon č. 246/1992 Sb.

^{11a)} Nařízení Rady (ES) č. 21/2004 ze dne 17. prosince 2003 o stanovení systému identifikace a evidence ovcí a koz a o změně nařízení (ES) č. 1782/2003 a směrnic 92/102/EHS a 64/432/EHS.

^{11b)} Prováděcí nařízení Komise (ES) 2015/262 ze dne 17. února 2015, kterým se stanoví pravidla podle směrnic Rady 90/427/EHS a 2009/156/ES, pokud jde o metody identifikace koňovitých (nařízení o průkazu koňovitých) (Text s významem pro EHP).

Pro elektronické identifikátory, které ve struktuře kódu obsahují kód země 203 pro Českou republiku, přiděluje číselné řady výrobcům elektronických identifikátorů pověřená osoba⁴⁾.

§ 5

Obecné technické požadavky na ušní známky a známky pro označování běžců

- (1) Ušní známky a známky pro označování běžců musí být
- a) zhotoveny z materiálu, který je odolný proti opotřebení, biologicky inertní, nedráždivý a zdravotně nezávadný,
 - b) zhotoveny tak, aby svým tvarem a svou konstrukcí
 1. byly uzpůsobeny k zavěšení do jednoho ušního boltce nebo křídla anebo kůže šije zvířete,
 2. minimalizovaly bolest a možnost poranění zvířete,
 3. zajišťovaly trvalé připevnění na zvířeti,
 4. neumožňovaly opakované použití,
 - c) neměnitelné, nezaměnitelné a čitelné po celou dobu života zvířete,
 - d) označeny alfanumerickými znaky, které nelze odstranit; označení ručně psanými alfanumerickými znaky je nepřipustné, s výjimkou nepovinných údajů.

(2) Vzory ušních známek a známek pro označování běžců uvedené v přílohách k této vyhlášce jsou z hlediska rozmístění alfanumerických znaků na nich uvedených a z hlediska požadavků stanovených v této vyhlášce na jejich velikost závazné.

(3) K zavěšování ušních známek a známek pro označování běžců se používají aplikační kleště.

§ 6

Obecné technické požadavky na duplikáty ušních známek a známek pro označování běžců

Pro duplikáty ušních známek a duplikáty známek pro označování běžců platí § 5 obdobně.

§ 7

Údaje, které musí být uvedeny na duplikátech ušních známek a známek pro označování běžců

- (1) Duplikát ušní známky používané pro označování turů, ovcí a koz musí obsahovat
- a) údaje totožné s údaji uvedenými na původní ušní známce,
 - b) kód příslušného úřadu,
 - c) pořadové číslo duplikátu pro daný kus uvedené římskou číslicí.

(2) Duplikát zahraniční ušní známky používané pro označování turů, ovcí a koz přemístěných z jiného členského státu nebo dovezených ze třetí země musí obsahovat

- a) identifikační číslo zvířete uvedené na původní ušní známce,
- b) kód příslušného úřadu,
- c) pořadové číslo duplikátu vydaného v České republice pro daný kus uvedené římskou číslicí.

(3) Duplikát ušní známky používané pro označování prasat musí obsahovat údaje totožné

s údaji uvedenými na původní ušní známce, včetně alfanumerického kódu hospodářství, ve kterém se prasata narodila.

(4) Duplikát známky pro označování běžců musí obsahovat

- a) údaje totožné s údaji uvedenými na původní známce pro označování běžců,
- b) kód příslušného úřadu,
- c) pořadové číslo duplikátu pro daný kus uvedené římskou číslicí.

§ 8

Sejmutí ušních známek a známek pro označování běžců a jejich nahrazení jiným identifikačním prostředkem

Sejmout ušní známku nebo známku pro označování běžců ze zvířete, případně ji nahradit jiným identifikačním prostředkem lze pouze

- a) v případě uvedeném v § 22 odst. 8 písm. a) zákona; tury, ovce nebo kozy lze identifikovat i na základě označení zvířete pouze jednou ušní známkou,
- b) jde-li o zdravotní komplikace zvířete; po tuto dobu chovatel zabezpečí totožnost zvířete, po odeznění zdravotních komplikací se zvíře označí duplikátem sejmuté ušní známky nebo sejmuté známky pro označování běžců,
- c) není-li zvíře označeno v souladu se zákonem a touto vyhláškou, nebo
- d) v případě přemístění zvířete z jiného členského státu nebo dovozu ze třetí země, které není označeno v souladu se zákonem a touto vyhláškou a které zůstává na území České republiky.

§ 9

Zajišťování identifikačních prostředků nebo jejich duplikátů, způsob jejich evidence, vydávání a nahrazování, včetně termínů

(1) Pověřená osoba⁴⁾ zajistí odeslání identifikačních prostředků nebo jejich duplikátů chovateli do 8 pracovních dnů ode dne doručení jeho žádosti o poskytnutí identifikačních prostředků nebo jejich duplikátů.

(2) Pověřená osoba⁴⁾ eviduje datum doručení žádosti chovatele o poskytnutí identifikačních prostředků nebo jejich duplikátů.

(3) U chovatelů turů, ovcí a koz pověřená osoba⁴⁾ eviduje přidělené identifikační prostředky jednotlivým chovatelům pro jejich hospodářství v rámci jednoho kraje s uvedením data přidělení a počtu přidělených identifikačních prostředků, včetně číselné řady pro kraj a chovatele.

(4) Chovateli turů, ovcí a koz pověřená osoba⁴⁾ poskytuje pouze takový počet ušních známek, aby zásoba sad těchto identifikačních prostředků nepřesáhla v rámci jednoho kraje

- a) počet samic starších 12 měsíců na hospodářstvích chovatele turů s evidovaným počtem těchto samic nad 5 kusů,
- b) dvojnásobek počtu samic starších 12 měsíců na hospodářstvích chovatele turů s evidovaným počtem těchto samic do 5 kusů včetně,
- c) trojnásobek počtu samic starších 12 měsíců na hospodářstvích chovatele ovcí a koz,
- d) u plodných plemen ovcí a koz čtyřnásobek počtu samic starších 12 měsíců, pokud chovatel ve formuláři žádosti potvrdí, že chová plodná plemena ovcí nebo koz.

(5) Pověřená osoba⁴⁾ eviduje vydané duplikáty identifikačních prostředků přímo

v databázi registru zvířat u jednotlivých zvířat s uvedením data vydání a pořadí daného duplikátu.

(6) V případech uvedených v § 10 odst. 5 a v § 22 odst. 5 a 6 musí být při každém přemístění spolu se zvířetem předány i ušní známky pro toto zvíře pověřenou osobou poskytnuté.

Oddíl 2 Označování turů

§ 10

Způsoby a termín označování turů

(1) Tuři se označují dvěma plastovými ušními známkami.

(2) Každé tele musí být do 20 dní po narození trvale označeno dvěma plastovými ušními známkami, po jedné v každém uchu, a do této doby chovatel musí zabezpečit, aby bylo možné zjistit jeho totožnost. Zvíře však nesmí opustit hospodářství, ve kterém se narodilo, před označením podle odstavce 1.

(3) Ušní známky se zavěšují ke kořenu ušního boltce (mezi kožní řasy boltce).

(4) Způsob označování turů ušními známkami je uveden v příloze č. 2.

(5) Nelze-li tury označit ušní známkou z důvodu poškození, zánětu, či deformace ušních boltců, označí se náhradním způsobem tak, aby nedošlo k jejich záměně s jinými tury. Tento způsob označení chovatel neprodleně zaznamená do stájového registru.

§ 11

Ušní známky používané pro označování turů a jejich vzory

(1) Pro označování turů se používají plastové ušní známky typu A nebo kombinace typu A a typu B. Plastová ušní známka se skládá ze dvou částí, které jsou spojeny trvale uzamykatelným trnem, který je součástí jedné části; obě části plastové ušní známky typu A musí být vysoké nejméně 45 mm, široké nejméně 55 mm a výška alfanumerických znaků na nich uvedených musí být nejméně 5 mm.

(2) Obě části plastové ušní známky musí obsahovat

- a) identifikační číslo zvířete,
- b) kód příslušného úřadu.

(3) Na označení jednoho ucha se vždy použije plastová ušní známka typu A, která obsahuje pouze údaje uvedené v odstavci 2; označení jinými či ručně psanými alfanumerickými znaky je nepřípustné.

(4) Na označení druhého ucha se použije plastová ušní známka typu A nebo typu B.

(5) Ušní známky používané na označení druhého ucha mohou vedle údajů uvedených v odstavci 2 obsahovat i záznamy chovatele, a to na lícové i rubové straně, pokud není porušena čitelnost údajů uvedených v odstavci 2.

(6) Ušní známka používaná pro označování turů musí v identifikačním čísle zvířete obsahovat na sedmém místě u samců číslici 0, u samic číslici 9 a na následujících posledních dvou místech číslice, a které se musí shodovat s prvními dvěma číslicemi registračního čísla

hospodářství, v němž se zvíře narodilo.

(7) Vzor části plastové ušní známky typu A a variant typu B a vzory části duplikátu plastové ušní známky typu A a variant typu B jsou uvedeny v příloze č. 2.

§ 12

Způsoby a termíny označování turů přemístěných z jiných členských států nebo dovezených ze třetích zemí

(1) Turům přemístěným z jiných členských států nebo dovezeným ze třetích zemí přímo na jatka se ponechá původní označení, pokud je zvíře poraženo do 20 dnů ode dne pohraniční veterinární kontroly.

(2) Tuři přemístění z jiných členských států nebo dovezení ze třetích zemí, kteří zůstávají na území České republiky a kteří nejsou označeni v souladu s předpisy Evropské unie, se označují způsobem uvedeným v § 10 a 11 do 72 hodin po příchodu na místo určení.

(3) Tuři přemístění z jiných členských států nebo dovezení ze třetích zemí, kteří zůstávají na území České republiky a kteří jsou označeni v souladu s předpisy Evropské unie, se považují za tury označené v souladu s touto vyhláškou.

Oddíl 3

Označování koní a oslů a jejich kříženců

§ 13

Způsoby a termín označování koní a oslů a jejich kříženců

(1) Plemenní koně se označují způsoby uvedenými v jednotlivých řádech plemenných knih koní¹²⁾, a to:

- a) slovním a grafickým popisem a elektronickým identifikátorem^{11b)}, nebo
- b) slovním a grafickým popisem, elektronickým identifikátorem^{11b)} a výžehem, a to v případě, kdy tento výžeh bude uveden v příslušném řádu plemenné knihy koní¹²⁾.

(2) U plemenných koní plemen starokladrubský kůň, lipický kůň, Shagya-arab, norik, slezský norik, českomoravský belgický kůň a moravský teplokrevník lze označování provádět

- a) postupem uvedeným v odstavci 1, nebo
- b) slovním a grafickým popisem a výžehem, a to v případě, kdy tento způsob označování bude uveden v příslušném řádu plemenné knihy koní¹²⁾.

(3) Koně neregistrovaní v plemenné knize, osli a jejich kříženci se označují slovním a grafickým popisem a elektronickým identifikátorem v souladu s nařízením Komise (EU) 2015/262^{11b)}.

(4) Každé hříbě koně, osla a jejich kříženců se označuje tak, aby byl průkaz koně vydán před opuštěním hospodářství, ve kterém se hříbě narodilo, s výjimkou případů, kdy se takový přesun uskuteční v souladu s nařízením Komise (EU) 2015/262, nejpozději do 12 měsíců od data narození.

(5) Osoba provádějící označování koní označí koně, osla nebo jejich křížence do 28 dnů ode dne, kdy k tomu byla majitelem prokazatelně vyzvána.

¹²⁾ § 14 odst. 1 písm. e) vyhlášky č. 448/2006 Sb., o provedení některých ustanovení plemenářského zákona.

§ 14

Slovní a grafický popis

(1) Slovní popis musí obsahovat popis základní barvy a popis vrozených odznaků charakterizujících hlavu, krk, končetiny a tělo koně, osla nebo jejich kříženců.

(2) Grafický popis musí obsahovat nákres vrozených a získaných odznaků a chlupových vírů charakterizujících tělo koně, osla nebo jejich kříženců (levá a pravá strana), hlavu, krk a prsa z ventrálního pohledu, hlavu a nos z nasálního pohledu, hrudní a pánevní končetiny.

(3) Slovní a grafický popis koně, osla nebo jejich křížence si zajistí jeho chovatel u osoby provádějící označování koní.

(4) Dojde-li na koni, oslovi nebo jejich kříženci ke změnám, které nesouhlasí s jeho slovním a grafickým popisem uvedeným v průkazu koně nebo v registru koní, zajistí chovatel zvířete opravu u osoby provádějící označování koní. Osoba provádějící označování koní provede změnu slovního a grafického popisu v průkazu koně a v hlášení o registraci koně narozeného v České republice, které do 7 dnů ode dne zápisu změny odesílá vydávajícímu orgánu^{11b)}.

§ 15

Označování elektronickým identifikátorem a výžehem

(1) Označení totožnosti koně elektronickým identifikátorem^{11b)} nebo výžehem zaznamená osoba provádějící označování koní do registrační knihy koní a na připouštěcí lístek, popřípadě na hlášení o registraci koně a hlášení o trvalém dovozu. Tím není dotčena povinnost vydávajícího orgánu provést záznamy do průkazu koně podle přímo použitelného předpisu Evropské unie^{12a)}.

(2) Výžeh a jeho umístění je součástí řádů plemenných knih.

(3) K označování koní se používají elektronické identifikátory podle § 4 odst. 2. Pokud je kůň označen elektronickým identifikátorem, který ve struktuře kódu obsahuje kód země 203 pro Českou republiku, avšak nepochází z číselné řady přidělené pověřenou osobou⁴⁾ nebo není z jiných důvodů v souladu s přímo použitelným předpisem Evropské unie^{11b)}, použije se jako alternativní způsob označení stanovení genetického typu koně.

§ 16

zrušen

§ 17

zrušen

Oddíl 4

Označování prasat

§ 18

Způsoby a termíny označování prasat

(1) Prasata se označují tetováním nebo ušní známkou.

^{12a)} Čl. 20 odst. 1 nařízení Komise (ES) č. 2015/262.

(2) Každé prase, jehož označování je chovatel povinen podle § 22 zákona zajistit, musí být označeno tetováním do levého ucha nebo tetováním na levou stranu těla anebo ušní známkou do levého ucha, a to před odstavením. V případě přemístění prasnice se selaty na jiné hospodářství se sele označuje před opuštěním hospodářství, ve kterém se narodilo.

§ 19

Tetování prasat

(1) Tetování prasat musí obsahovat alfanumerický kód, který musí vyjadřovat registrační číslo hospodářství, ve kterém se prase narodilo. Výška tetování musí být nejméně 6 mm.

(2) Před označením prasete tetováním se musí dezinfikovat části tetovacích kleští, které přicházejí do styku s tkání zvířete, a místo tetování.

(3) Způsoby označování prasat tetováním jsou uvedeny v příloze č. 3.

§ 20

Ušní známky používané pro označování prasat a jejich vzor

(1) Pro označování prasat se používají plastové ušní známky, které musí být vysoké nejméně 25 mm, široké nejméně 25 mm a výška na nich uvedených alfanumerických znaků musí být nejméně 5 mm.

- (2) Plastová ušní známka používaná pro označování prasat musí obsahovat
- a) označení země původu - písmena "CZ" pro Českou republiku,
 - b) alfanumerický kód, který vyjadřuje část registračního čísla hospodářství, ve kterém se prase narodilo,
 - c) kód příslušného úřadu.

(3) Vzor plastové ušní známky používané pro označování prasat a způsob jejího zavěšování jsou uvedeny v příloze č. 3.

§ 21

Způsoby a termíny označování prasat přemístěných z jiných členských států nebo dovezených ze třetích zemí

(1) Prasatům přemístěným z jiných členských států nebo dovezeným ze třetích zemí přímo na jatka se ponechá původní označení, pokud je zvíře poráženo do 30 dnů ode dne pohraniční veterinární kontroly.

(2) Prasata přemístěná z jiných členských států nebo dovezená ze třetích zemí, která zůstávají na území České republiky déle než 30 dnů ode dne pohraniční veterinární kontroly a která jsou označena v souladu s přímo použitelnými předpisy Evropské unie, se považují za prasata označená v souladu s touto vyhláškou. Pokud takto označena nejsou, označují se do 7 dnů po příchodu na místo určení způsobem uvedeným v § 18 a 20.

(3) Prasatům přemístěným z jiných členských států nebo dovezeným ze třetích zemí k účasti na svodu se ponechá původní označení. Pokud dojde k jejich dalšímu přemístění, označují se tato prasata způsobem uvedeným v odstavci 2.

Oddíl 5 Označování ovcí a koz

§ 22

Způsoby a termíny označování ovcí a koz

(1) Každá ovce nebo koza musí být nejpozději do 6 měsíců od narození, vždy však před tím, než opustí hospodářství, kde se narodila, označena v souladu s přímo použitelným předpisem Evropské unie o stanovení systému a evidence ovcí a koz²⁸⁾ dvěma identifikačními prostředky.

(2) Zvířata, která jsou určena pro obchodování v rámci Evropské unie, musí být v souladu s přímo použitelným předpisem Evropské unie o stanovení systému a evidence ovcí a koz²⁸⁾ označena elektronickým identifikátorem ve formě bachorového bolusového odpovídáče nebo elektronické ušní známky v kombinaci s plastovou ušní známkou nebo značkou na spěnce.

(3) Zvířata, která nejsou určena pro obchodování v rámci Evropské unie, musí být v souladu s přímo použitelným předpisem Evropské unie o stanovení systému a evidence ovcí a koz²⁹⁾ označena

- a) plastovou ušní známkou v kombinaci s druhou plastovou ušní známkou nebo značkou na spěnce nebo elektronickým identifikátorem ve formě elektronické značky na spěnce, nebo
- b) identifikačními prostředky podle odstavce 2.

(4) Jehňata nebo kůzlata určená k porážce do 12 měsíců stáří, která nejsou určena k přemístění do jiného členského státu, ani pro vývoz do třetích zemí, mohou být v souladu s přímo použitelným předpisem Evropské unie o stanovení systému a evidence ovcí a koz³⁰⁾ označena odchylně od odstavce 1 minimálně jednou plastovou ušní známkou, která byla k tomuto způsobu označení pověřenou osobou poskytnuta.

(5) Ovce a kozy bez ušních boltců nebo s velmi krátkými ušními boltci, které nejsou určeny pro obchodování v rámci Evropské unie, se označují na spodní srstí neobrostlé části ocasu tetováním, které obsahuje identifikační číslo zvířete bez alfabetského označení země původu „CZ“ a bez posledního trojčíslí.

(6) Ovce a kozy, které nelze označit ušní známkou z důvodu poškození, zánětu, či deformace ušních boltců a které nejsou určeny pro obchodování v rámci Evropské unie, se označí náhradním způsobem tak, aby nedošlo k jejich záměně s jinými zvířaty. Tento způsob označení je neprodleně zaznamenán do stájového registru.

(7) Plastové ušní známky se zavěšují do jedné třetiny od kořene ušního boltce mezi kožní řasy boltce.

§ 23

Ušní známky používané pro označování ovcí a koz a jejich vzory

(1) Pro označování ovcí a koz se používají plastové ušní známky typu A nebo typu B. Plastová ušní známka typu A se skládá ze dvou částí spojených trvale uzamykatelným trnem, obě části musí být vysoké nejméně 25 mm, široké nejméně 25 mm a výška na nich uvedených alfanumerických znaků musí být nejméně 4 mm. Plastová ušní známka typu B musí být dlouhá

²⁸⁾ Čl. 4 odst. 1 a 2 nařízení Rady (ES) č. 21/2004.

²⁹⁾ Čl. 9 odst. 3 a bod 3. písmeno b) a bod 4. písmeno b) podbod iii) části A přílohy nařízení Rady (ES) č. 21/2004.

³⁰⁾ Čl. 4 odst. 3 nařízení Rady (ES) č. 21/2004.

nejméně 35 mm a široká nejméně 9 mm a výška na nich uvedených alfanumerických znaků musí být nejméně 4 mm.

(2) Plastová ušní známka musí obsahovat

- a) identifikační číslo zvířete,
- b) kód příslušného úřadu.

(3) V případě, že je ovce nebo koza označena dvěma ušními známkami, jedna ušní známka musí obsahovat pouze údaje uvedené v odstavci 2, označení jinými či ručně psanými alfanumerickými znaky je nepřipustné. Druhá ušní známka může obsahovat i záznamy chovatele, a to na lícové i rubové straně, pokud není porušena čitelnost údajů uvedených v odstavci 2.

(4) Duplikát plastové ušní známky typu A musí být vysoký nejméně 25 mm, široký nejméně 25 mm a výška na něm uvedených alfanumerických znaků musí být nejméně 4 mm, duplikát plastové ušní známky typu B musí být dlouhý nejméně 35 mm, široký nejméně 9 mm a výška na něm uvedených alfanumerických znaků musí být nejméně 4 mm.

(5) Vzor plastové ušní známky typu A a typu B a vzor duplikátu plastové ušní známky typu A a typu B jsou uvedeny v příloze č. 4.

§ 23a

Značky na spěnce používané pro označování ovcí a koz a jejich vzor

(1) Pro označování ovcí a koz se používají značky na spěnce s výškou alfanumerických znaků nejméně 4 mm.

(2) Značka na spěnce musí obsahovat

- a) identifikační číslo zvířete a
- b) kód příslušného úřadu.

(3) Značka na spěnce může obsahovat i záznamy chovatele, pokud není porušena čitelnost údajů uvedených v odstavci 2.

(4) Výška alfanumerických znaků na duplikátu značky na spěnce musí být nejméně 4 mm.

(5) Vzor značky na spěnce a duplikátu značky na spěnce jsou uvedeny v příloze č. 4.

§ 24

Způsoby a termíny označování ovcí a koz přemístěných z jiných členských států nebo dovezených ze třetích zemí

(1) Ovce a kozy přemístěné z jiných členských států, které nejsou označeny v souladu s přímo použitelnými předpisy Evropské unie, nebo dovezené ze třetích zemí se označují způsobem uvedeným v § 22 a 23 do 72 hodin ode dne příchodu do místa určení, s výjimkou ovcí a koz dovezených k účasti na svodu zvířat.

(2) Pokud dojde k dalšímu přemístění ovcí nebo koz dovezených k účasti na svodu zvířat na jiné hospodářství, označují se tyto ovce nebo kozy způsobem uvedeným v § 22 a 23 do 72 hodin ode dne příchodu do místa určení.

(3) Ovce a kozy přemístěné z jiných členských států, které zůstávají na území České republiky a které jsou označené v souladu s předpisy Evropské unie, se považují za ovce a kozy označené v souladu s touto vyhláškou.

Oddíl 6 Označování běžců

§ 25

Způsob a termíny označování běžců

- (1) Běžci se označují jednou plastovou známkou.
- (2) Každé kuře musí být označeno před opuštěním hospodářství, v němž se narodilo, nejpozději do 6 týdnů po vylíhnutí, a to
 - a) u pštrosa dvouprstého a nandu pampového známkou vpíchnutou do pravé křídelní řasy,
 - b) u emu hnědého známkou vpíchnutou do kůže šíje v dolní části krku.
- (3) Způsob označování běžců známkami pro označování běžců je uveden v příloze č. 5.

§ 26

Známky používané pro označování běžců

- (1) Pro označování běžců se používají plastové známky, které musí být vysoké nejméně 50 mm, široké nejméně 40 mm a výška na nich uvedených alfanumerických znaků musí být nejméně 5 mm.
- (2) Znamka používaná pro označování běžců musí obsahovat
 - a) identifikační číslo zvířete,
 - b) kód příslušného úřadu.
- (3) Vzor známky používané pro označování běžců je uveden v příloze č. 5.

§ 27

Způsoby a termíny označování běžců přemístěných z jiných členských států nebo dovezených ze třetích zemí

- (1) Běžci přemístění z jiných členských států nebo dovezení ze třetích zemí se označují způsobem uvedeným v § 25 a 26 do 72 hodin ode dne příchodu do místa určení, s výjimkou běžců dovezených k účasti na svodu zvířat.
- (2) Pokud dojde k dalšímu přemístění běžců dovezených k účasti na svodu zvířat na jiné hospodářství, označují se tito běžci způsobem uvedeným v § 25 a 26 do 72 hodin ode dne příchodu do místa určení nebo ode dne pohraniční veterinární kontroly.

Oddíl 7

Označování jelenovitých a muflonů ve farmovém chovu

§ 27a

Způsob a termín označování jelenovitých a muflonů ve farmovém chovu

- (1) Jelenovití a mufloni ve farmovém chovu (dále jen „jelenovití a mufloni“) se označují

jednou plastovou ušní známkou.

(2) Každý jelenovitý nebo muflon, včetně kusů poražených na hospodářství, musí být označen před opuštěním hospodářství, v němž se narodil.

§ 27b

Ušní známky používané pro označování jelenovitých a muflonů a jejich vzory

(1) Pro označování jelenovitých a muflonů se používají plastové ušní známky, které musí být vysoké nejméně 25 mm, široké nejméně 9 mm a výška na nich uvedených alfanumerických znaků musí být nejméně 5 mm.

(2) Plastová ušní známka používaná pro označování jelenovitých a muflonů musí obsahovat:

- a) označení země původu - písmena „CZ“ pro Českou republiku,
- b) alfanumerický kód, který vyjadřuje část registračního čísla hospodářství, ve kterém se zvíře narodilo,
- c) kód příslušného úřadu.

(3) Vzor plastové ušní známky používané pro označování jelenovitých a muflonů je uveden v příloze č. 4a.

§ 27c

Způsob a termín označování jelenovitých a muflonů přemístěných z jiných členských států nebo dovezených ze třetích zemí

(1) Jelenovití a mufloni přemístění z jiných členských států nebo dovezení ze třetích zemí se označují způsobem uvedeným v § 27a a 27b do 72 hodin ode dne příchodu na místo určení.

(2) Ustanovení odstavce 1 se nepoužije na jelenovité a muflony přemístěné z jiných členských států nebo dovezené ze třetích zemí, kteří jsou označeni individuálním kódem zvířete, ze kterého lze určit hospodářství, kde bylo zvíře poprvé identifikováno, a na jelenovité a muflony dovezené k účasti na svodu zvířat.

(3) Při přemístění jelenovitých a muflonů z jiného členského státu nebo při dovozu jelenovitých a muflonů ze třetích zemí přímo na jatky se jelenovití a mufloni již neoznačují.

Díl 3

Evidence hospodářství, stanovených osob a zvířat

(K § 23 odst. 5, § 23a odst. 4, § 23b odst. 8 a § 23c odst. 4 zákona)

Oddíl 1

Společná ustanovení

§ 28

Vymezení hospodářství pro účely jeho zaevidování u pověřené osoby

- (1) Hospodářstvím se pro účely jeho zaevidování u pověřené osoby ⁴⁾ rozumí
- a) stavba, zařízení nebo místo v držení jednoho chovatele,
 - b) pozemek, na kterém jsou zvířata držena, nebo více takových pozemků, které se nacházejí i na více katastrálních územích, ale tvoří spolu jeden celek; pokud tento pozemek nebo tyto pozemky bezprostředně navazují na stáj nebo na soubor stájí s chovem zvířat, která jsou

na pozemku pasena a tvoří s ním jeden celek, jedná se o jedno hospodářství.

(2) Jde-li o tury, ovce, kozy a prasata, hospodářstvím se pro účely jeho zaevidování u pověřené osoby⁴⁾ rozumí také místo, kde se koná svod turů, ovcí, koz nebo prasat.

(3) Dočasné hospodářství eviduje pověřená osoba na základě hlášení o přemístění zvířete na dočasné hospodářství podle § 35.

(4) Hospodářstvím s chovem drůbeže se pro účely jeho zaevidování u pověřené osoby⁴⁾ rozumí hospodářství s chovem kura domácího, kachen, hus, krůt, holubů, křepelek, perliček a pernaté zvěře pro zazvěření honiteb.

(5) Dva a více chovatelů může chovat zvířata v jedné stáji pouze se souhlasem ministerstva. Chovatelé svůj záměr oznámí ministerstvu nebo orgánům dozoru. Ministerstvo na základě doporučení orgánu dozoru vydá pověřené osobě souhlasné stanovisko k zaevidování všech hospodářství společně v jedné stáji.

§ 29

Zaevidování hospodářství a chovatelů u pověřené osoby

(1) Hospodářství se eviduje v registru hospodářství na základě přihlášení chovatele.

(2) Chovatel přihlásí do ústřední evidence všechna hospodářství, na kterých chová svá zvířata, registračním lístkem, ve kterém musí být uvedeny tyto údaje:

a) jde-li o zemědělského podnikatele^{12b)}:

1. jméno, případně jména a příjmení nebo obchodní firma anebo název,
2. identifikační číslo, nebo nemá-li identifikační číslo, rodné číslo, anebo nemá-li rodné číslo, datum narození,
3. adresa sídla,
4. jméno, případně jména a příjmení kontaktní osoby, kontaktní adresa, telefonní číslo, případně e-mail,
5. jde-li o cizince, uvede kromě údajů uvedených v bodech 1, 3 a 4 identifikační číslo, stát, který toto identifikační číslo vydal, nebo, nemá-li identifikační číslo, rodné číslo, anebo nemá-li rodné číslo, uvede datum narození, číslo dokladu totožnosti a stát, který tento doklad vydal,

b) nejde-li o zemědělského podnikatele^{12b)}:

1. jméno, případně jména a příjmení,
2. rodné číslo, nebo nemá-li rodné číslo, datum narození,
3. adresa místa trvalého pobytu,
4. telefon, případně e-mail,
5. jde-li o cizince, uvede kromě údajů uvedených v bodech 1, 3 a 4 rodné číslo, anebo nemá-li rodné číslo, uvede datum narození, číslo dokladu totožnosti a stát, který tento doklad vydal,

c) název a číselný kód katastrálního území, případně katastrálních území, v němž se nachází hospodářství,

d) úplná adresa hospodářství,

e) druhy zvířat,

f) původní registrační číslo hospodářství, je-li hospodářství již evidováno podle dosavadní právní úpravy,

^{12b)} § 2e zákona č. 257/1997 Sb., o zemědělství, ve znění zákona č. 85/2004 Sb., zákona č. 441/2005 Sb., zákona č. 409/2006 Sb. a zákona č. 267/2006 Sb.

g) systém chovu, jde-li o chov ovcí a koz.

(3) Zemědělský podnikatel^{12b)} spolu s registračním lístkem předkládá kopii dokladu potvrzujícího skutečnost, že je podnikatelem podle zvláštního právního předpisu,¹³⁾ ne starší než 3 měsíce.

(4) Vzor registračního lístku je uveden v příloze č. 6.

(5) Chovatel zaeviduje své hospodářství před prvním přemístěním zvířat do tohoto hospodářství.

(6) Chovatel včel se zaeviduje u pověřené osoby⁴⁾ zasláním prvního hlášení počtu včelstev a umístění stanovišť.

(7) Pověřená osoba⁴⁾ zaeviduje chovatele do ústřední evidence na základě jím zasláního registračního lístku a přidělí mu registrační číslo (registrační čísla) hospodářství. Pokud je na hospodářství ustájeno více druhů hospodářských zvířat jednoho chovatele, jedná se o jediné hospodářství a je chovateli přiděleno jedno registrační číslo. Pokud ministerstvo rozdělí hospodářství na základě návrhu České plemenářské inspekce nebo orgánů veterinárního dozoru podle § 28 odst. 4, budou tato hospodářství evidována s označením, že vznikla rozdělením jednoho hospodářství.

(8) Pověřená osoba⁴⁾ zaeviduje hospodářství do 5 pracovních dnů ode dne doručení registračního lístku a neprodleně zašle chovateli přidělená registrační čísla hospodářství, přehled zaregistrovaných údajů, podklady a formuláře potřebné k zaslání hlášení a metodické pokyny k jejich vyplňování a vedení evidence na hospodářství.

(9) O doručení registračních lístků vede pověřená osoba⁴⁾ evidenci a doručené registrační lístky archivuje.

(10) Případné změny údajů, které byly nahlášeny registračním lístkem, nahlašují chovatelé pověřené osobě⁴⁾ do 7 dnů ode dne, kdy k těmto změnám došlo.

(11) Pověřená osoba⁴⁾ vede registr hospodářství formou počítačové databáze, ve které eviduje registrační čísla hospodářství a údaje evidované na registračním lístku (odstavec 2).

§ 30

Zaevidování provozovatelů jatek, provozovatelů líhní, provozovatelů shromažďovacích středisek, obchodníků, uživatelských zařízení a asanačních podniků u pověřené osoby

(1) Každé zařízení (provozovnu) jatek, líhně, shromažďovacího střediska, obchodníka, uživatelského zařízení a asanačního podniku eviduje pověřená osoba⁴⁾ v samostatném registru. Jsou-li na stejném katastrálním území evidovány další provozovny nebo hospodářství v držení jedné osoby, mají samostatná registrační čísla.

(2) Provozovny jatek, líhně, shromažďovacího střediska, obchodníka, uživatelského zařízení a asanačního podniku eviduje pověřená osoba⁴⁾ v samostatném registru na základě přihlášení provozovatele jatek, provozovatele líhně, provozovatele shromažďovacího střediska, obchodníka, uživatelského zařízení nebo asanačního podniku (dále jen "provozovatelé") registračním lístkem, ve kterém musí být uvedeny tyto údaje:

¹³⁾ § 2 odst. 2 obchodního zákoníku, ve znění zákona č. 85/2004 Sb.

- a) název a číselný kód katastrálního území, ve kterém se provozovna nachází,
- b) úplná adresa provozovny,
- c) jméno, případně jména a příjmení nebo obchodní firma anebo název,
- d) identifikační číslo, nebo nemá-li identifikační číslo, rodné číslo, anebo nemá-li rodné číslo, datum narození,
- e) adresa trvalého pobytu nebo sídla podnikatele,
- f) jméno, případně jména a příjmení kontaktní osoby, její adresa, telefonní číslo, případně e-mail.

(3) Provozovatel, s výjimkou provozovatele líhně, spolu s registračním lístkem předkládá kopii dokladu potvrzujícího skutečnost, že je podnikatelem podle zvláštního právního předpisu,¹³⁾ ne starší než 3 měsíce, a kopii schválení a registrace podle zvláštních právních předpisů.¹⁴⁾ Provozovatel líhně předkládá spolu s registračním lístkem pouze kopii dokladu potvrzujícího skutečnost, že je podnikatelem podle zvláštního právního předpisu,¹³⁾ ne starší než 3 měsíce.

(4) Provozovatel se eviduje před zahájením činnosti.

(5) Pověřená osoba⁴⁾ eviduje provozovatele do 5 pracovních dnů ode dne doručení registračního lístku do ústřední evidence na základě jím zasláního registračního lístku a v případě právnické osoby, která je podnikatelem, na základě ověření údajů v něm uvedených podle kopie dokladu potvrzujícího skutečnost, že je podnikatelem podle zvláštního právního předpisu,¹³⁾ přidělí registrační čísla jednotlivým provozovnám.

(6) Případné změny údajů, které byly nahlášeny registračním lístkem, nahlašují provozovatelé pověřené osobě⁴⁾ do 7 dnů ode dne, kdy k těmto změnám došlo.

(7) Pověřená osoba⁴⁾ eviduje v registru provozovatelů registrační čísla provozoven a údaje evidované na registračním lístku (odstavec 2).

§ 31

Oznámení o ukončení činnosti pověřené osobě

(1) Ukončí-li chovatel nebo provozovatel svou činnost na některém evidovaném hospodářství nebo v evidované provozovně, oznámí tuto skutečnost pověřené osobě⁴⁾ do 7 dnů ode dne, kdy k této skutečnosti došlo, a to oznámením o ukončení činnosti.

(2) Chovatel včel oznámí ukončení činnosti zasláním hlášení počtu včelstev a umístění stanovišť.

(3) Vzor oznámení o ukončení činnosti je uveden v příloze č. 6.

§ 32

Vedení evidence formou počítačové databáze a zasilání hlášení formou datového souboru

(1) Stájové registry, registry zvířat v hospodářství s výjimkou koní, odlovni a komorovou knihu a hospodářské evidence o chovu ryb na rybníku s chovem ryb, popisné listy rybářského revíru a evidence o dosažených hospodářských výsledcích na rybářském revíru lze vést také elektronicky formou datového souboru, který je schválený pověřenou osobou. Pověřená osoba schválí jen takový počítačový program, který umožňuje automatické vytváření datových

¹⁴⁾ Zákon č. 166/1999 Sb.
Zákon č. 246/1992 Sb.

souborů a tisk údajů v rozsahu a pořadí shodném s požadavky na údaje podle této vyhlášky. Pro elektronické vedení registru drůbeže v hospodářství se souhlas pověřené osoby⁴⁾ nevyžaduje.

(2) Hlášení o vylíhnutí nebo narození zvířat, jejich úhynu, ztrátě, utracení a přemístění, hlášení o přemístění na dočasné hospodářství, hlášení o stavech drůbeže, hlášení měsíční produkce, nákupu a prodeje násadových vajec a mláďat, hlášení počtu plemenných ryb a hlášení počtu včelstev a umístění stanovišť lze zasílat také elektronicky formou datového souboru, který musí dodržet přesný formát záznamu stanovený pověřenou osobou.⁴⁾

§ 33

Termíny pro zápisy změn do evidencí

Veškeré změny se zapisují do stájových registrů, registrů zvířat v hospodářství, odlovní a komorové knihy a hospodářské evidence o chovu ryb na rybníku s chovem ryb, popisného listu rybářského revíru a evidence o dosažených hospodářských výsledcích na rybářském revíru bezodkladně, tak, aby tyto evidence byly aktuální.

Oddíl 2

Evidence turů, ovcí a koz

§ 34

Stájový registr

(1) Pro každou stáj a pro každý druh zvířat vede chovatel turů, ovcí nebo koz, s výjimkou chovatele chovajícího ovci nebo kozu na dočasném hospodářství, stájový registr, a to písemně na formulářích, které mu poskytuje pověřená osoba,⁴⁾ nebo formou počítačové databáze (§ 32). Pro místo svodu zvířat se stájový registr nevede.

(2) Na každém stájovém registru musí být na titulní straně uvedeno

- a) jméno, případně jména a příjmení nebo obchodní firma anebo název chovatele,
- b) registrační číslo hospodářství,
- c) adresa hospodářství,
- d) označení stáje, pro kterou je stájový registr veden,
- e) druh hospodářských zvířat,
- f) jde-li o ovce a kozy, systém chovu.

(3) Ve stájovém registru se pro každý kus turů, ovcí nebo koz držený ve stáji eviduje

- a) identifikační číslo zvířete,
- b) datum narození,
- c) pohlaví, v případě kastrace datum kastrace, jde-li o skot,
- d) jde-li o tury
 1. plemenná příslušnost nebo, pokud není známá, barva,
 2. datum zmetání po 7 měsících březosti nebo datum porodu mrtvě narozeného telete,
 3. datum označení v případě, že k označení zvířete na hospodářství došlo; pokud k označení zvířete došlo do 72 hodin po jeho narození, datum označení nemusí být uvedeno,
- e) přemístění, přesun zvířete mezi stájemi, úhyn, ztráta nebo domácí porážka zvířete, přičemž se eviduje
 1. datum, kdy k této skutečnosti došlo, a
 2. registrační číslo hospodářství, provozovny jatek, obchodníka, shromažďovacího střediska, uživatelského zařízení nebo provozovny asanačního podniku, odkud nebo kam bylo zvíře přemístěno, případně kód země, jde-li o zvíře dovezené nebo

- vyvezené; v případě přesunu zvířete mezi stáji se zaznamená stáj, odkud nebo kam bylo zvíře přesunuto,
- f) jde-li o ovce a kozy
 1. datum označení zvířete,
 2. datum přemístění na dočasné hospodářství,
 3. číslo elektronického identifikátoru, je-li jím zvíře označeno,
 4. plemeno a genotyp, pokud jsou známy,
 5. výsledek inventury chovaných zvířat prováděné v intervalu ne delším než kalendářní rok, pro zaznamenání výsledku roční inventury lze využít dokladu vydaného pověřenou osobou⁴⁾, který se po provedení této inventury stává přílohou stájového registru,
 - g) v případě zvířat přemístěných z jiných členských států nebo dovezených ze třetích zemí, která nebyla označena v souladu s přímo použitelnými předpisy Evropské unie, původní číslo ušní známky.

(4) Orgány dozoru¹⁵⁾ do stájového registru zaznamenávají provedené kontroly, a to datum kontroly a jméno, případně jména, příjmení a podpis osoby, která kontrolu prováděla, a název orgánu dozoru.

(5) Vzor stájového registru je uveden v příloze č. 7.

§ 35

Hlášení o narození zvířat, jejich úhynu, ztrátě, utracení a přemístění

- (1) Každý chovatel předává pověřené osobě⁴⁾ údaje o narození zvířete, a to
- a) registrační číslo hospodářství narození,
 - b) identifikační číslo narozeného zvířete,
 - c) datum narození,
 - d) jde-li o tury, datum označení; pokud k označení zvířete došlo do 72 hodin po jeho narození a hlášení o narození zvířat, jejich úhynu, ztrátě, utracení a přemístění je zasláno do 7 dnů ode dne narození, datum označení nemusí být uvedeno,
 - e) identifikační číslo matky, u ovcí a koz, pouze je-li známé,
 - f) pohlaví.

(2) Každý chovatel, s výjimkou chovatele chovajícího ovci nebo kozu na dočasném hospodářství, obchodník, provozovatel jatek, shromažďovacího střediska, uživatelského zařízení nebo asanační podnik předává pověřené osobě⁴⁾ údaje o úhynu, ztrátě, utracení a přemístění zvířete, a to

- a) registrační číslo,
- b) identifikační číslo zvířete,
- c) datum, kdy k přemístění, úhynu, ztrátě nebo utracení zvířete došlo,
- d) datum domácí porážky,
- e) registrační číslo hospodářství, provozovny jatek, obchodníka, shromažďovacího střediska, uživatelského zařízení nebo provozovny asanačního podniku, odkud nebo kam bylo zvíře přemístěno,
- f) jde-li o skot, údaj o kastraci samce, nebo o zmetání po 7 měsících březosti nebo porodu mrtvě narozeného telete a datum této události, dále změnu systému chovu z hlediska produkce mléka u zvířat samičího pohlaví,
- g) jde-li o ovce a kozy
 1. v případě přemístění jméno, případně jména a příjmení nebo název nebo obchodní

¹⁵⁾ § 24 zákona č. 154/2000 Sb., ve znění zákona č. 282/2003 Sb.

- firmu dopravce, jeho registrační číslo, registrační značku vozidla, kterým bylo zvíře přemístěno,
2. v případě přemístění na dočasné hospodářství datum přemístění, adresu přemístění včetně identifikačních údajů nového chovatele a registrační značku vozidla, kterým bylo zvíře přemístěno,
 3. v případě přemístění do jiného členského státu číslo elektronického identifikátoru, je-li jím zvíře označeno.

(3) Hlášení o narození zvířat, jejich úhynu, ztrátě, utracení a přemístění a hlášení o přemístění na dočasném hospodářství zasílají chovatelé pověřené osobě⁴⁾ do 7 dnů ode dne, kdy k události došlo, vždy hromadně za celé hospodářství. Při narození turů, ovcí nebo koz se hlášení o narození zasílá do 7 dnů ode dne označení zvířete.

(4) Údaje uvedené v odstavci 2 zasílají obchodníci, provozovatelé jatek, shromažďovacích středisek, uživatelských zařízení a asanační podniky v hlášení o narození zvířat, jejich úhynu, ztrátě, utracení a přemístění pověřené osobě⁴⁾ do 7 dnů ode dne, kdy k úhynu, ztrátě, utracení nebo přemístění zvířete došlo.

(5) Hlášení o narození zvířat, jejich úhynu, ztrátě, utracení a přemístění a hlášení o přemístění na dočasné hospodářství se zasílají na formulářích, které chovateli, obchodníkovi, provozovateli jatek, shromažďovacího střediska, uživatelského zařízení a asanačnímu podniku poskytuje pověřená osoba⁴⁾ podle § 85.

(6) Vzor hlášení o narození zvířat, jejich úhynu, ztrátě, utracení a přemístění a vzor hlášení o přemístění na dočasné hospodářství je uveden v příloze č. 7.

§ 36

Způsob hlášení přemístění zvířat z jiných členských států nebo dovozu zvířat ze třetích zemí

(1) V případě přemístění zvířete z jiných členských států nebo dovozu zvířete ze třetích zemí, s výjimkou přemístění nebo dovozu k účasti na svodu zvířat a s výjimkou turů uvedených v § 12 odst. 1, oznámí chovatel pověřené osobě⁴⁾

- a) zemi původu,
- b) původní identifikační číslo zvířete,
- c) nové identifikační číslo zvířete a jde-li o tura, datum jeho označení,
- d) datum narození,
- e) pohlaví,
- f) plemeno, není-li známé, barvu, jde-li o skot,
- g) otce a matku, u ovcí a koz, pokud jsou známé,
- h) číslo elektronického identifikátoru, je-li jím ovce nebo koza označena.

(2) U turů přemístěných z jiných členských států a u turů uvedených v § 12 odst. 1 oznámí chovatel pověřené osobě⁴⁾

- a) zemi původu,
- b) původní identifikační číslo zvířete,
- c) datum narození,
- d) pohlaví,
- e) plemeno, není-li známé barvu, jde-li o skot,
- f) otce a matku.

(3) Údaje uvedené v odstavci 1 se oznamují zasláním kopie potvrzení o původu nebo

kopie veterinárního osvědčení, a to současně s hlášením o narození zvířat, jejich úhynu, ztrátě, utracení a přemístění, které musí obsahovat údaje uvedené v odstavci 1 nebo 2.

(4) U turů, ovcí a koz přemístěných z jiných členských států nebo dovezených ze třetích zemí přímo na jatka oznámí provozovatel jatek pověřené osobě⁴⁾ zemi původu, datum přemístění zvířat na jatka, identifikační čísla zvířat a jejich pohlaví a datum narození, je-li známé, a spolu s hlášením zašle kopii veterinárního osvědčení.

§ 37

System ústřední evidence turů, ovcí a koz a podklady pro její vedení

- (1) Pověřená osoba⁴⁾ vede pro každý druh
- a) registr hospodářství,
 - b) registr zvířat,
 - c) ústřední registr plemeníků.¹⁶⁾

(2) Podkladem pro vedení ústřední evidence turů, ovcí a koz jsou ušní známky s identifikačními čísly, stájové registry, hlášení o narození zvířat, jejich úhynu, ztrátě, utracení a přemístění a průvodní listy skotu.

§ 38

Registr zvířat v databázi ústřední evidence

- (1) V registru zvířat se pro každé zvíře eviduje
- a) identifikační číslo zvířete, případně identifikační čísla zvířete³⁵⁾
 - b) datum narození,
 - c) pohlaví, jde-li o skot, případně datum kastrace samce,
 - d) identifikační číslo matky, u ovcí a koz, pouze je-li známé,
 - e) jde-li o tury
 1. plemenná příslušnost nebo, pokud není známá, barva,
 2. označení otce v ústředním registru plemeníků, který se eviduje na základě inseminačního výkazu¹⁷⁾ nebo hlášení o působnosti býka v přirozené plemenitbě,¹⁷⁾
 3. datum zmetání po 7 měsících březosti včetně porodu mrtvě narozeného telete,
 4. datum tisku průvodního listu včetně duplikátů,
 5. u zvířat samičího pohlaví systém chovu z hlediska tržní produkce mléka,
 6. datum označení
 7. druh elektronického identifikátoru, pokud je jím zvíře označeno,
 - f) u zvířat narozených v České republice registrační číslo hospodářství, ve kterém se zvíře narodilo,
 - g) každé hlášení o registračním čísle každého hospodářství, provozovny jatek, obchodníka, shromažďovacího střediska, uživatelského zařízení nebo provozovny asanačního podniku, odkud a kam bylo zvíře přemístěno, hlášení o registračním čísle hospodářství narození, úhynu, ztrátě, domácí porážce, utracení, včetně data každé události a data zápisu této události do databáze ústřední evidence,
 - h) jde-li o ovce a kozy,
 1. datum domácí porážky,
 2. v případě přemístění jméno, případně jména a příjmení nebo název nebo obchodní

¹⁶⁾ § 22 vyhlášky č. 448/2006 Sb.

³⁵⁾ Čl. 4 odst. 1, čl. 4b odst. 1, čl. 4c odst. 1 a čl. 4d nařízení Evropského parlamentu a Rady (ES) č. 1760/2000 o systému identifikace a evidence skotu, o označování hovězího masa a výrobků z hovězího masa a o zrušení nařízení Rady (ES) č. 820/97, v platném znění.

¹⁷⁾ § 24 a 28 vyhlášky č. 448/2006 Sb.

- firma dopravce, jeho registrační číslo, registrační značka vozidla, kterým bylo zvíře přemístěno,
3. v případě přemístění na dočasné hospodářství datum přemístění, adresa přemístění včetně identifikačních údajů nového chovatele, registrační značka vozidla, kterým bylo zvíře přemístěno,
 4. způsob označení,
 5. číslo elektronického identifikátoru, je-li jím zvíře označeno,
- i) v případě přemístění z jiného členského státu nebo dovozu ze třetí země původní identifikační číslo zvířete, označení země původu a datum přemístění nebo dovozu,
 - j) v případě přemístění do jiného členského státu nebo vývozu do třetí země označení země přemístění nebo vývozu a datum přemístění nebo vývozu,
 - k) datum doručení žádosti o vydání duplikátů ušních známek.

(2) Do registru zvířat lze zapsat pouze tury, ovce a kozy označené v souladu s touto vyhláškou.

§ 39

Průvodní list skotu

(1) Průvodní list skotu vystavuje a zasílá každému chovateli turů pověřená osoba⁴⁾ nejpozději do 14 dnů ode dne doručení hlášení o narození zvířat, jejich úhynu, ztrátě, utracení a přemístění.

(2) Průvodní list skotu musí provázet tura po celou dobu jeho života.

(3) Průvodní list skotu se skládá,

- a) jde-li o samičí pohlaví, ze dvou částí, a to z části A a z části B,
- b) jde-li o samčí pohlaví, pouze z části B.

(4) Část A i část B průvodního listu skotu musí obsahovat

- a) identifikační číslo zvířete,
- b) registrační číslo hospodářství, v němž se zvíře narodilo,
- c) datum narození,
- d) pohlaví,
- e) plemenná příslušnost, není-li známa, barva zvířete,
- f) identifikační číslo matky a plemennou příslušnost matky,
- g) označení otce v ústředním registru plemeníků a plemennou příslušnost otce, je-li znám,
- h) název pověřené osoby,⁴⁾ která průvodní list skotu vystavila,
- i) datum vystavení a za lomítkem zkratku označující
 1. originál - písmena "ORG", nebo
 2. duplikát - písmena "DUPL/pořadové číslo duplikátu",
- j) čárový kód vyjadřující identifikační číslo zvířete.

(5) Část B průvodního listu skotu musí kromě údajů uvedených v odstavci 4 obsahovat

- a) registrační číslo hospodářství, provozovny jatek, obchodníka, shromažďovacího střediska, uživatelského zařízení, kam bylo zvíře přemístěno, případně kód země, jde-li o zvíře dovezené nebo vyvezené,
- b) datum přemístění,
- c) podpis chovatele nebo provozovatele,
- d) ochranný prvek ve formě vodoznaku,
- e) v případě, že se jedná o duplikát, označení pořadí duplikátu,
- f) údaje uvedené v přímo použitelných předpisech Evropské unie.

(6) Vzor průvodního listu skotu je uveden v příloze č. 7.

(7) V případě přemístění zvířete předá spolu se zvířetem původní chovatel, obchodník, provozovatel shromažďovacího střediska nebo uživatelského zařízení průvodní list skotu novému chovateli, obchodníkovi, provozovateli shromažďovacího střediska nebo uživatelského zařízení, který do průvodního listu skotu při jeho převzetí zapíše své registrační číslo nebo registrační číslo své provozovny, jméno, případně jména a příjmení nebo obchodní firmu nebo název, datum přemístění a uvedené údaje stvrdí svým podpisem.

(8) Při vývozu zvířete do třetí země nebo ztrátě zvířete zašle poslední chovatel, obchodník, provozovatel shromažďovacího střediska nebo uživatelského zařízení část B průvodního listu skotu pověřené osobě,⁴⁾ a to do 7 dnů ode dne, kdy k vývozu nebo ztrátě zvířete došlo; část A průvodního listu skotu si ponechá.

(9) Při přemístění zvířete do jiného členského státu je zvíře doprovázeno průvodním listem skotu.

(10) Při přemístění zvířete z jiného členského státu předá neprodleně chovatel jeho zahraniční průvodní list skotu pověřené osobě, která mu do 14 kalendářních dnů vystaví průvodní list skotu.

(11) Dojde-li k přemístění zvířete na jatka, nebo dojde-li k úhynu nebo utracení zvířete předá chovatel nebo obchodník část B průvodního listu skotu provozovateli jatek nebo asanačního podniku, který ho po vyplnění zasílá pověřené osobě,⁴⁾ a to do 7 dnů od přemístění zvířete.

(12) Dojde-li ke ztrátě nebo zničení průvodního listu skotu, oznámí chovatel, obchodník nebo provozovatel uživatelského zařízení písemně tuto skutečnost pověřené osobě⁴⁾, v případě jeho poškození zasílá pověřené osobě⁴⁾ také původní průvodní list skotu. Pokud chovatel žádá o opravu údajů o původu zvířete, zasílá průvodní list skotu se žádostí o vystavení a zaslání opraveného duplikátu. Pověřená osoba⁴⁾ vydá duplikát průvodního listu skotu do 5 pracovních dnů.

(13) Na duplikátu průvodního listu skotu musí být uvedeno datum jeho vystavení, označení, že jde o duplikát, a pořadí vydaného duplikátu pro daný kus. V případě několika vydaných duplikátů průvodních listů skotu pro jeden kus zvířete platí posledně vydaný duplikát průvodního listu skotu.

(14) Při ztrátě nebo domácí porážce zvířete zasílá chovatel část B průvodního listu skotu pověřené osobě⁴⁾, a to do 7 dnů ode dne, kdy k události došlo.

§ 40

Průvodní list skotu-telete do 28 dnů věku

(1) Pro přemísťování telat do 28 dnů věku, kterým zatím nebyl vystaven průvodní list skotu, lze používat průvodní list skotu-telete do 28 dnů věku, jehož formulář poskytuje pověřená osoba.⁴⁾

(2) Průvodní list skotu-telete do 28 dnů věku vyplňuje chovatel.

(3) Průvodní list skotu-telete do 28 dnů věku musí obsahovat údaje uvedené v § 39 odst.

4, s výjimkou údajů uvedených v písmenech e) a g) až j).

(4) Průvodní list skotu-telete do 28 dnů věku lze použít nejvýše pro dvě přemístění telete mezi hospodářstvími, obchodníky, do shromažďovacího střediska, uživatelského zařízení a pro přemístění na jatka.

(5) V případě, že tele bylo přemístěno na jiné hospodářství, zasílá původní chovatel průvodní list skotu novému chovateli do 5 pracovních dnů ode dne jeho doručení od pověřené osoby.⁴⁾ Obdrží-li chovatel, obchodník, provozovatel shromažďovacího střediska nebo uživatelského zařízení průvodní list skotu, přepíše údaje o přemístění uvedené v průvodním listu skotu-telete do 28 dnů věku do průvodního listu skotu.

(6) Dojde-li k přemístění telete do 28 dnů věku na jatka, předá chovatel, obchodník, provozovatel shromažďovacího střediska nebo uživatelského zařízení průvodní list skotu-telete do 28 dnů věku provozovateli jatek a obdrží-li od pověřené osoby⁴⁾ průvodní list skotu, zasílá ho do 5 pracovních dnů zpět pověřené osobě.⁴⁾

(7) Vzor průvodního listu skotu-telete do 28 dnů věku je uveden v příloze č. 7.

Oddíl 3 Evidence koní a oslů a jejich kříženců

§ 41 Registr koní v hospodářství

(1) Pro každé hospodářství vede chovatel koní, oslů a jejich kříženců registr koní v hospodářství, a to písemně na formulářích, které mu poskytuje pověřená osoba⁴⁾, nebo v informačním systému ústřední evidence (§ 32).

(2) Na každém registru koní v hospodářství musí být na titulní straně uvedeno

- a) jméno, případně jména a příjmení nebo obchodní firma anebo název chovatele,
- b) registrační číslo hospodářství,
- c) adresa hospodářství.

(3) Každý registr koní v hospodářství se vede na dvou samostatných formulářích.

(4) První formulář nazvaný "Koně, osli a jejich kříženci držení v hospodářství" obsahuje

- a) identifikační číslo koně, osla a jejich křížence,
- b) jméno zvířete,
- c) druh,
- d) pohlaví,
- e) příslušnost k plemenné knize, je-li v ní zapsán,
- f) jméno, popřípadě jména a příjmení nebo obchodní firmu anebo název majitele zvířete,
- g) datum příchodu zvířete na hospodářství,
- h) datum konečného odchodu zvířete z hospodářství.

(5) Druhý formulář nazvaný "Přemístění koní, oslů a jejich kříženců držení v hospodářství" obsahuje

- a) pořadové číslo koně z prvního formuláře,
- b) jméno zvířete,

- c) registrační číslo hospodářství, provozovny jatek, provozovny asanačního podniku, popřípadě místa, odkud nebo kam bylo zvíře přemístěno, nebo místo svodu, popřípadě kód země, jde-li o zvíře přemístěné z nebo do zahraničí,
- d) datum odchodu z hospodářství,
- e) datum příchodu na hospodářství.

(6) Orgány dozoru¹⁵⁾ do registru koní v hospodářství zaznamenávají provedené kontroly, a to datum kontroly, jméno, případně jména, příjmení a podpis osoby, která kontrolu prováděla, a název orgánu dozoru.

§ 42

Registrace koní

(1) Při narození hříběte, s výjimkou hříběte anglického plnokrevníka a klusáka, zasílá jeho majitel do 21 dnů ode dne narození třetí připouštěcí lístek³¹⁾ osobě provádějící označování koní, která zaznamená údaje o registraci, včetně slovního a grafického popisu, do čtvrtého připouštěcího lístku a svým podpisem potvrdí jejich platnost. Majitel koně vyplní další předepsané údaje do čtvrtého připouštěcího lístku a zasílá jej pověřené osobě.

(2) Po narození hříběte klusáka zasílá jeho majitel do 21 dnů ode dne narození třetí připouštěcí lístek uznanému chovatelskému sdružení, které vede plemennou knihu klusáka a předá majiteli identifikační kartu hříběte. Majitel zabezpečí do identifikační karty hříběte zaznamenání slovního a grafického popisu hříběte, který stvrdí podpisem a razítkem veterinární lékař, a zasílá ji zpět uznanému chovatelskému sdružení, které zajistí zapsání genetického typu.

(3) Po narození hříběte anglického plnokrevníka zasílá jeho majitel do 21 dnů ode dne narození čtvrtý připouštěcí lístek uznanému chovatelskému sdružení, které vede plemennou knihu anglického plnokrevníka a předá majiteli identifikační kartu hříběte. Majitel zabezpečí do identifikační karty hříběte zaznamenání slovního a grafického popisu hříběte, který stvrdí podpisem a razítkem veterinární lékař. Vyplněnou identifikační kartu hříběte spolu s odebranými vzorky k ověření původu hříběte podle § 12 zákona zasílá majitel osobě oprávněné k ověřování původů koní. Osoba oprávněná k ověřování původů koní zaznamená do identifikační karty hříběte laboratorní číslo testu³²⁾, jímž byl stanoven genetický typ hříběte, a identifikační kartu hříběte zašle pověřené osobě⁴⁾.

(4) V případě registrace starších, dosud neregistrovaných koní, koní bez původu a oslů a jejich kříženců s koňmi se čtvrtý připouštěcí lístek nahrazuje hlášením o registraci koně.

(5) Vzor identifikační karty hříběte a vzor hlášení o registraci koně, jehož formuláře majiteli koně poskytuje pověřená osoba⁴⁾, je uveden v příloze č. 8.

(6) Pokud byl na koně narozeného v České republice vystaven zahraniční plemennou knihou průkaz koně v souladu s přímo použitelnými předpisy Evropské unie, vyplní majitel koně hlášení o registraci koně a zasílá jej společně s originálem průkazu koně do 28 ode dne jeho vystavení pověřené osobě⁴⁾.

³¹⁾ § 28 odst. 3 vyhlášky č. 448/2006 Sb.

³²⁾ § 21 odst. 1 písm. a) vyhlášky č. 448/2006 Sb.

§ 43
zrušen

§ 44

Registrace koně přemístěného z jiného členského státu nebo dovezeného ze třetí země

(1) V případě koně přemístěného z jiného členského státu nebo koně dovezeného ze třetí země, s výjimkou svodu zvířat, (dále jen „trvale dovezený kůň“) zasílá majitel koně pověřené osobě⁴⁾ hlášení o trvalém dovozu koně (dále jen „hlášení“) do 30 dnů po přemístění nebo do 30 dnů po ukončení pohraniční veterinární kontroly s výjimkou

- a) koňovitých účastnících se soutěží, dostihů, přehlídek či výcviku, včetně přepravy za tímto účelem, po dobu nepřesahující 90 dnů,
- b) hřebců nacházejících se v členském státě během připouštěcí sezóny,
- c) klisen nacházejících se v členském státě pro účely plemenitby po dobu nepřesahující 90 dnů,
- d) koňovitých umístěných ve veterinárním zařízení ze zdravotních důvodů,
- e) koňovitých určených k porážce do 10 dnů od jejich vstupu³⁶⁾.

(2) Doprovází-li trvale dovezeného koně průkaz koně vystavený v souladu s přímo použitelnými předpisy Evropské unie, zasílá majitel koně hlášení společně s originálem průkazu koně pověřené osobě⁴⁾. Doprovází-li trvale dovezeného koně též potvrzení o původu, zasílá majitel koně společně s hlášením také jeho kopii. Pověřená osoba⁴⁾ koně zaeviduje a do 7 dnů ode dne jeho doručení zasílá průkaz koně zpět majiteli koně.

(3) Nedoprovází-li trvale dovezeného koně ze třetí země průkaz koně vystavený v souladu s přímo použitelnými předpisy Evropské unie, zasílá majitel koně pověřené osobě⁴⁾ hlášení vyplněné osobou provádějící označování koní, na jehož základě vystaví pověřená osoba⁴⁾ průkaz koně. Doprovází-li trvale dovezeného koně též potvrzení o původu, zasílá majitel koně společně s hlášením také jeho kopii.

(4) V případě, že trvale dovezený kůň zůstává v majetku zahraničního majitele, zasílá doklady podle odstavců 1 až 3 chovatel, u něhož je kůň ustájen.

(5) Vzor hlášení o trvalém dovozu koně je uveden v příloze č. 8.

§ 45
Registrační kniha koní

(1) Každá osoba provádějící označování koní, nejde-li o anglického plnokrevníka a klusáka, vede registrační knihu koní; registrační knihu koní vede písemně na formulářích, které jí poskytuje pověřená osoba.⁴⁾

- (2) Na každé registrační knize koní musí být na titulní straně uvedeno
- a) jméno, případně jména a příjmení nebo název osoby provádějící označování koní, a její adresa místa trvalého pobytu nebo sídlo,
 - b) kalendářní roky, pro které je registrační kniha vedena,
 - c) nejvýše dvoumístné evidenční číslo registrační knihy koní, které jí přiděluje pověřená osoba.⁴⁾

(3) V registrační knize koní se eviduje

³⁶⁾ Čl. 27 nařízení Komise (EU) 2015/262.

- a) datum narození hříběte,
- b) jméno hříběte,
- c) pohlaví,
- d) výžehy nebo číslo elektronického identifikátoru,
- e) jméno a identifikační číslo matky a jméno a označení otce v ústředním registru plemeníků,
- f) číslo připouštěcího lístku,¹⁹⁾
- g) slovní popis,
- h) jméno, případně jména, příjmení a adresa místa trvalého pobytu nebo obchodní firma anebo název a sídlo majitele.

(4) Registrační knihu koní předává osoba provádějící označování koní pověřené osobě⁴⁾ do 31. prosince kalendářního roku.

(5) Vzor registrační knihy koní je uveden v příloze č. 8.

§ 46 Hlášení změny

(1) Dojde-li ke změně majitele koně, k přemístění koně na jatka, k přemístění koně do jiného členského státu nebo vývozu koně do třetí země, s výjimkou přemístění nebo vývozu k účasti na svodu zvířat, k úhynu, ztrátě, utracení nebo ke kastraci koně, zasílá majitel koně pověřené osobě⁴⁾ hlášení změny do 30 pracovních dnů ode dne, kdy ke změně došlo.

(2) Každý nový majitel plemenného koně zasílá příslušnému uznanému chovatelskému sdružení hlášení změny do 30 pracovních dnů ode dne, kdy ke změně došlo. Nový majitel koně zasílá současně s hlášením změny průkaz koně, ve kterém uznané chovatelské sdružení potvrdí změnu majitele, a průkaz koně zasílá zpět novému majiteli. Na písemnou žádost majitele koně zaevidovaného v ústřední evidenci potvrdí uznané chovatelské sdružení změnu majitele koně pouze na základě hlášení změny s úředně ověřeným podpisem majitele koně zaevidovaného v ústřední evidenci. Hlášení změny zasílá uznané chovatelské sdružení pověřené osobě⁴⁾ do 10 pracovních dnů ode dne doručení.

(3) Každý nový majitel koně neregistrovaného v plemenné knize zasílá pověřené osobě⁴⁾ hlášení změny do 30 pracovních dnů ode dne, kdy ke změně došlo. Nový majitel koně zasílá současně s hlášením změny průkaz koně, ve kterém pověřená osoba⁴⁾ potvrdí změnu majitele, a průkaz koně do 5 pracovních dnů ode dne doručení zasílá zpět novému majiteli koně. Na písemnou žádost majitele koně zaevidovaného v ústřední evidenci potvrdí pověřená osoba změnu majitele koně pouze na základě hlášení změny s úředně ověřeným podpisem majitele koně zaevidovaného v ústřední evidenci.

(4) Při trvalém přemístění koně do jiného členského státu nebo vývozu koně do třetí země, s výjimkou přemístění nebo vývozu k účasti na svodu zvířat, zašle původní majitel hlášení změny pověřené osobě⁴⁾ do 30 pracovních dnů ode dne, kdy k této události došlo. Při přemístění anglického plnokrevníka a klusáka do jiného členského státu nebo vývozu anglického plnokrevníka nebo klusáka do třetí země, s výjimkou přemístění nebo vývozu k účasti na svodu zvířat, zašle původní majitel hlášení změny a průkaz koně pověřené osobě⁴⁾ ještě před přemístěním nebo vývozem koně, a to nejméně 14 dní před přemístěním nebo vývozem koně. Pověřená osoba zapíše změny do průkazu koně a do 5 pracovních dnů ode dne doručení vrátí průkaz koně majiteli.

(5) Při přemístění koně na jatka nebo do asanačního podniku oznámí původní majitel koně tuto skutečnost pověřené osobě⁴⁾, a to zasláním hlášení změny do 30 pracovních dnů ode

dne, kdy k přemístění došlo, a současně předá průkaz koně jatkým, nebo asanačnímu podniku, které ho po porážení koně nebo zpracování těla koně zasílají pověřené osobě⁴⁾, a to do 5 pracovních dnů ode dne porážky koně nebo zpracování těla koně. Pokud není vydávajícím orgánem, předá pověřená osoba⁴⁾ průkaz koně příslušnému vydávajícímu orgánu^{11b)}.

(6) Chovatel koně zašle ve lhůtě 30 pracovních dnů stanovené v čl. 35 odst. 1 nařízení Komise (EU) 2015/262^{11b)} pověřené osobě hlášení změny.

(7) Dojde-li ke kastraci koně, zasílá jeho majitel pověřené osobě⁴⁾ hlášení změny do 30 pracovních dnů ode dne kastrace koně. Veterinární lékař potvrdí do 5 pracovních dnů po zákroku kastraci v průkazu koně.

(8) Vzor hlášení změny, jehož formulář majiteli koně poskytuje pověřená osoba⁴⁾, je uveden v příloze č. 8.

§ 47

Systém ústřední evidence koní, oslů a jejich kříženců a podklady pro její vedení

- (1) Pověřená osoba⁴⁾ vede
- a) registr hospodářství,
 - b) registr koní, oslů a jejich kříženců,
 - c) ústřední registr plemenů.¹⁶⁾

(2) Podkladem pro vedení ústřední evidence koní, oslů a jejich kříženců je označování koní, oslů a jejich kříženců, připouštěcí rejstříky s připouštěcími lístky,¹⁹⁾ registry koní v hospodářství, registrační knihy koní, hlášení o registraci koně, hlášení o trvalém dovozu koně, hlášení změny, identifikační karty hříběte - anglického plnokrevníka a klusáka a průkazy koní.

§ 48

Registr koní a oslů a jejich kříženců v databázi ústřední evidence

- V registru koní, oslů a jejich kříženců se u každého kusu eviduje
- a) identifikační číslo zvířete,
 - b) jméno,
 - c) druh,
 - d) pohlaví,
 - e) barva,
 - f) příslušnost k plemenné knize,
 - g) otec a matka,
 - h) otec matky,
 - i) datum narození,
 - j) registrační číslo hospodářství narození, není-li, místo narození,
 - k) datum porážky, případně úhynu, ztráty nebo utracení,
 - l) výžehy, číslo elektronického identifikátoru, popřípadě číslo osvědčení o stanovení genetického typu,
 - m) slovní popis,
 - n) jméno, případně jména a příjmení nebo obchodní firma anebo název chovatele, v jehož chovu se zvíře narodilo, a jeho adresa místa trvalého pobytu nebo sídlo,
 - o) jméno, případně jména a příjmení nebo obchodní firma anebo název majitele koně a jeho adresa místa trvalého pobytu nebo sídlo, včetně data změny majitele a data nahlášení této události,
 - p) označení země přemístění, dovozu nebo vývozu, jde-li o zvíře přemístěné z jiného nebo do

- jiného členského státu nebo dovezené nebo vyvezené ze třetích zemí,
- q) známý status zvířete jako neurčeného k poražení pro lidskou spotřebu^{20a)},
 - r) údaje o vydaných duplikátech průkazu koně a náhradních průkazech koně,
 - s) u hřebců zapsaných v ústředním registru plemeníků číslo osvědčení o stanovení genetického typu,
 - t) u hříbat narozených po inseminaci nebo po přenosu embryí číslo osvědčení o stanovení ověření původu.
 - u) datum vydání a jakékoli změny identifikačního dokladu^{20a)},
 - v) jméno a adresa majitele, který předložil identifikační doklad či podal žádost podle čl. 11 odst. 1, čl. 15 odst. 1, čl. 29 odst. 2 nebo čl. 32 odst. 2 nařízení Komise (EU) 2015/262,
 - w) status zvířete jakožto evidovaného koňovitého nebo koňovitého pro chov a produkci^{20a)},
 - x) sériové číslo, pokud takové číslo je přiděleno identifikačnímu dokladu^{20a)},
 - y) označení země, v níž se nachází hospodářství, kde je koňovitý držen^{20a)},
 - z) označení země, ve které se koňovitý narodil, jde-li o koňovitého pocházejícího ze zahraničí^{20a)}.

§ 49 Průkaz koně

(1) Průkaz koně je povinným identifikačním dokladem vydávaným v souladu s nařízením Komise (EU) 2015/262.

(2) Průkaz koně vydává pověřená osoba³⁴⁾ do 28 dnů ode dne doručení žádosti majitele koně. Majitel koně žádá zasláním podepsaného

- a) čtvrtého připouštěcího lístku³¹⁾,
- b) hlášení o registraci koně narozeného v České republice, nebo
- c) hlášení o trvalém dovozu koně ze třetích zemí.

(3) Změní-li se majitel koně, předá původní majitel koně průkaz koně spolu s koněm novému majiteli. Při přemístění koně na jatka předá původní majitel spolu s koněm průkaz koně provozovateli jatek, který jej do 5 pracovních dnů po poražení koně zasílá pověřené osobě⁴⁾.

(4) Při přemístění anglického plnokrevníka nebo klusáka do jiného členského státu nebo vývozu anglického plnokrevníka nebo klusáka do třetí země zašle původní majitel průkaz koně pověřené osobě spolu s hlášením změny, a to nejméně 14 dní před přemístěním nebo vývozem koně.

(5) Majitel koně zajistí zaznamenání preventivních zkoušek, vyšetření nebo kastrace, které potvrdí veterinární lékař, na stranách průkazu koně k tomu určených. Každou změnu majitele koně v průkazu koně si nový majitel koně nechá potvrdit u uznaného chovatelského sdružení, které vede příslušnou plemennou knihu, případně u pověřené osoby⁴⁾, které průkaz koně neprodleně vrátí majiteli.

(6) Dojde-li ke ztrátě průkazu koně a totožnost koně lze zjistit, majitel koně písemně požádá vydávající orgán o vystavení duplikátu průkazu koně. Duplikát průkazu koně je také vydán v případě,

^{20a)} Článek 38 prováděcího nařízení Komise (EU) 2015/262 ze dne 17. února 2015, kterým se stanoví pravidla podle směrnice Rady 90/427/EHS a 2009/156/ES, pokud jde o metody identifikace koňovitých (nařízení o průkazu koňovitých). (Text s významem pro EHP).

³⁴⁾ Čl. 5 odst. 1 písm. c) nařízení Komise (EU) 2015/262.

kdy zvíře nebylo identifikováno ve lhůtě stanovené v § 13 odst. 4 a původ zvířete podle čl. 29 odst. 1 písm. b) nařízení Komise (EU) 2015/262 je znám.

(7) Dojde-li ke ztrátě průkazu koně a totožnost koně nelze zjistit, majitel koně písemně požádá pověřenou osobu o náhradní identifikační doklad. Náhradní identifikační doklad je také vydán v případě, kdy zvíře nebylo identifikováno ve lhůtě stanovené v § 13 odst. 4 a původ zvířete podle čl. 32 odst. 1 písm. b) nařízení Komise (EU) 2015/262 je znám.

(8) Pokud je koňovitý bez plemenné příslušnosti povýšen do kategorie plemenného koňovitého v souladu s pravidly vydávajícího orgánu^{11b)}, může mu být kdykoli vydán nový průkaz koně. Údaje z původního průkazu koně se přepíší do nového průkazu koně a původní průkaz koně se zneplatní.

§ 50 zrušen

§ 51 Osli a jejich kříženci s koňmi

Pro evidenci oslů a jejich kříženců s koňmi platí § 41 až 50 obdobně.

Oddíl 4 Evidence prasat

§ 52 Registr prasat v hospodářství

(1) Pro každé hospodářství vede chovatel prasat registr prasat v hospodářství, a to písemně na formulářích, které mu poskytuje pověřená osoba,⁴⁾ nebo formou počítačové databáze (§ 32). Pro místo svodu zvířat se registr prasat v hospodářství nevede.

- (2) Na každém registru prasat v hospodářství musí být na titulní straně uvedeno
- a) jméno, případně jména a příjmení nebo obchodní firma anebo název chovatele,
 - b) registrační číslo hospodářství,
 - c) adresa hospodářství.

- (3) V registru prasat v hospodářství se eviduje
- a) počet prasat držných v hospodářství,
 - b) každá změna v počtu prasat držných v hospodářství, zejména narození, přemístění, úhyn, utracení nebo ztráta zvířat, přičemž se eviduje
 1. počet zvířat, kterých se změna týká,
 2. datum, kdy ke změně došlo,
 3. v případě přemístění zvířat registrační číslo hospodářství, provozovny jatek, shromažďovacího střediska, uživatelského zařízení, obchodníka nebo provozovny asanačního podniku, odkud nebo kam bylo zvíře přemístěno, případně kód země, jde-li o zvíře dovezené nebo vyvezené, má-li identifikační číslo, pak i toto číslo.

(4) Orgány dozoru¹⁵⁾ do registru prasat v hospodářství zaznamenávají provedené kontroly, a to datum kontroly, jméno, případně jména, příjmení a podpis osoby, která kontrolu prováděla, a název orgánu dozoru.

(5) Vzor registru prasat v hospodářství je uveden v příloze č. 9.

§ 53

Hlášení o narození prasat, jejich úhynu, ztrátě, utracení a přemístění

(1) Každý chovatel, obchodník, provozovatel jatek, asanačního podniku, uživatelského zařízení nebo shromažďovacího střediska předává pověřené osobě⁴⁾ údaje uvedené v § 52 odst. 3 v hlášení o narození prasat, jejich úhynu, ztrátě, utracení a přemístění. Součástí tohoto hlášení je i počet prasnic.

(2) Chovatelé, obchodníci, provozovatelé jatek, asanačního podniku, uživatelského zařízení nebo shromažďovacího střediska zasílají hlášení pověřené osobě⁴⁾ jednou měsíčně, vždy do desátého dne následujícího kalendářního měsíce, a to za celý kalendářní měsíc.

(3) Pokud na hospodářství nedošlo k žádným změnám, hlášení o narození prasat, jejich úhynu, ztrátě, utracení a přemístění se nezasílá.

(4) Hlášení o narození prasat, jejich úhynu, ztrátě, utracení a přemístění se zasílá na formuláři, který chovateli, obchodníkovi, provozovateli jatek, asanačního podniku, uživatelského zařízení nebo shromažďovacího střediska poskytuje pověřená osoba.⁴⁾

(5) Vzor hlášení o narození prasat, jejich úhynu, ztrátě, utracení a přemístění je uveden v příloze č. 9.

§ 54

Systém ústřední evidence prasat a podklady pro její vedení

- (1) Pověřená osoba⁴⁾ vede
- a) registr hospodářství prasat,
 - b) ústřední registr plemeníků.¹⁶⁾

(2) Podkladem pro vedení ústřední evidence prasat je označování prasat, registry prasat v hospodářství a hlášení o narození prasat, jejich úhynu, ztrátě, utracení a přemístění.

§ 55

Registr hospodářství prasat v databázi ústřední evidence

V registru hospodářství se pro každé hospodářství prasat kromě údajů uvedených v § 29 eviduje

- a) počet prasat a z toho počet prasnic držených na hospodářství k poslednímu dni v kalendářním měsíci,
- b) změna v počtu prasat držených na hospodářství, zejména narození, přemístění, úhyn, utracení nebo ztráta zvířat, přičemž se eviduje
 - 1. počet prasat, kterých se změna týká,
 - 2. datum, kdy ke změně došlo,
 - 3. v případě přemístění zvířat registrační číslo hospodářství, provozovny jatek, obchodníka, asanačního podniku, uživatelského zařízení nebo shromažďovacího střediska, odkud nebo kam byla zvířata přemístěna, případně kód země, jde-li o zvířata dovezená nebo vyvezená.

Oddíl 5 Evidence běžců

§ 56 Stájový registr běžců

(1) Pro každou stáj vede chovatel běžců stájový registr, a to písemně na formulářích, které mu poskytuje pověřená osoba,⁴⁾ nebo formou počítačové databáze (§ 32).

- (2) Na každém stájovém registru musí být na titulní straně uvedeno
- a) jméno, případně jména a příjmení nebo obchodní firma anebo název chovatele,
 - b) registrační číslo hospodářství,
 - c) adresa hospodářství,
 - d) označení stáje, pro kterou je stájový registr veden.

- (3) Ve stájovém registru se pro každý kus běžce držený ve stáji eviduje
- a) identifikační číslo běžce,
 - b) druh,
 - c) datum vylíhnutí,
 - d) pohlaví, je-li známo,
 - e) přemístění, přesun běžce mezi stájemi, úhyn, ztráta nebo utracení běžce, přičemž se eviduje
 1. datum, kdy k této události došlo, a
 2. registrační číslo hospodářství, provozovny jatek, asanačního podniku nebo uživatelského zařízení, odkud nebo kam byl běžec přemístěn, případně kód země, jde-li o běžce dovezeného nebo vyvezeného; v případě přesunu zvířete mezi stájemi se zaznamená stáj, odkud nebo kam byl běžec přesunut.

(4) Orgány dozoru¹⁵⁾ do stájového registru zaznamenávají provedené kontroly, a to datum kontroly, jméno, případně jména, příjmení a podpis osoby, která kontrolu prováděla, a název orgánu dozoru.

(5) Vzor stájového registru běžců je uveden v příloze č. 10.

§ 57

Hlášení o vylíhnutí zvířat, jejich úhynu, ztrátě, utracení a přemístění

- (1) Každý chovatel předává pověřené osobě⁴⁾ údaje o vylíhnutí běžce, a to
- a) identifikační číslo běžce,
 - b) datum vylíhnutí,
 - c) identifikační číslo matky.

- (2) Každý chovatel, provozovatel jatek, uživatelského zařízení nebo asanační podnik předává pověřené osobě⁴⁾ údaje o přemístění zvířete, s výjimkou účasti na svodu zvířat, a to
- a) identifikační číslo zvířete,
 - b) datum, kdy k přemístění zvířete došlo, případně datum úhynu, ztráty nebo utracení,
 - c) registrační číslo hospodářství, provozovny jatek, asanačního podniku nebo uživatelského zařízení, odkud nebo kam byl běžec přemístěn, případně kód země, jde-li o běžce dovezeného nebo vyvezeného.

(3) Hlášení o vylíhnutí zvířat, jejich úhynu, ztrátě, utracení a přemístění zasílají chovatelé nebo provozovatelé uživatelských zařízení pověřené osobě⁴⁾ za celý kalendářní měsíc, a to do desátého dne následujícího kalendářního měsíce.

(4) Údaje uvedené v odstavci 2 zasílají provozovatelé jatek a asanační podnik pověřené osobě⁴⁾ do desátého dne kalendářního měsíce následujícího po kalendářním měsíci, kdy k úhynu, ztrátě, utracení nebo přemístění běžce došlo, případně kdy byl běžec poražen nebo přijat jeho kadáver.

- (5) Hlášení o vylíhnutí zvířat, jejich úhynu, ztrátě, utracení a přemístění se nezasílají
- a) pokud nedošlo k žádným změnám, nebo
 - b) v případě přesunu běžce mezi stájemi téhož hospodářství.

(6) Hlášení o vylíhnutí zvířat, jejich úhynu, ztrátě, utracení a přemístění se zasílají na formulářích, které chovateli, provozovateli jatek, uživatelského zařízení a asanačnímu podniku poskytuje pověřená osoba.⁴⁾

(7) Vzor hlášení o vylíhnutí zvířat, jejich úhynu, ztrátě, utracení a přemístění je uveden v příloze č. 10.

§ 58

System ústřední evidence běžců a podklady pro její vedení

- (1) Pověřená osoba⁴⁾ vede
- a) registr hospodářství,
 - b) registr zvířat.

(2) Podkladem pro vedení ústřední evidence běžců je označování zvířat, stájové registry, hlášení o vylíhnutí zvířat, jejich úhynu, ztrátě, utracení a přemístění.

§ 59

Registr zvířat v databázi ústřední evidence

- V registru zvířat se pro každý kus běžců kromě údajů uvedených v § 29 eviduje
- a) identifikační číslo zvířete,
 - b) druh,
 - c) datum vylíhnutí,
 - d) pohlaví u zvířat starších 2 let,
 - e) registrační číslo hospodářství, ve kterém se zvíře vylíhlo,
 - f) registrační číslo hospodářství, provozovny jatek, uživatelského zařízení nebo provozovny asanačního podniku, odkud nebo kam bylo zvíře přemístěno, včetně data každého přemístění zvířete,
 - g) datum a místo porážky, úhynu, ztráty nebo utracení zvířete,
 - h) v případě přemístění z jiného členského státu nebo dovozu ze třetích zemí původní identifikační číslo zvířete, označení země původu a datum přemístění nebo dovozu,
 - i) v případě přemístění do jiného členského státu nebo vývozu do třetích zemí označení země přemístění nebo vývozu a datum přemístění nebo vývozu.

Oddíl 6 **Evidence jelenovitých, muflonů a prasat divokých ve farmovém chovu**

§ 60 **Registr zvěře v hospodářství**

(1) Pro každé hospodářství jelenovitých, muflonů a prasat divokých ve farmovém chovu vede chovatel registr zvěře v hospodářství, a to písemně na formulářích, které mu poskytuje pověřená osoba,⁴⁾ nebo formou počítačové databáze (§ 32).

(2) Pro každý druh zvěře ve farmovém chovu se vede registr zvěře v hospodářství samostatně.

- (3) Na každém registru zvěře v hospodářství musí být na titulní straně uvedeno
- a) jméno, případně jména a příjmení nebo název nebo obchodní firma chovatele,
 - b) registrační číslo hospodářství,
 - c) adresa hospodářství,
 - d) druh zvěře ve farmovém chovu, pro kterou se registr zvěře v hospodářství vede.

- (4) V registru zvěře v hospodářství se eviduje
- a) počet zvířat držných v hospodářství,
 - b) každá změna v počtu zvířat držných v hospodářství, zejména narození, přemístění, úhyn, ztráta, utracení nebo domácí porážka zvířat, přičemž se eviduje
 1. počet zvířat, kterých se změna týká,
 2. datum, kdy ke změně došlo,
 3. v případě přemístění zvířat registrační číslo hospodářství, provozovny jatek, asanačního podniku nebo uživatelského zařízení, odkud nebo kam bylo zvíře přemístěno, případně kód země, jde-li o zvíře přemístěné z jiného nebo do jiného členského státu nebo dovezené nebo vyvezené ze třetích zemí.

(5) Orgány dozoru¹⁵⁾ do registru zvěře v hospodářství zaznamenávají provedené kontroly, a to datum kontroly, jméno, případně jména, příjmení a podpis osoby, která kontrolu prováděla, a název orgánu dozoru.

(6) Vzor registru zvěře v hospodářství je uveden v příloze č. 11.

§ 61 **Hlášení o narození zvěře, jejím úhynu, ztrátě, utracení a přemístění**

(1) Každý chovatel, provozovatel jatek, asanačního podniku nebo uživatelského zařízení předává pověřené osobě⁴⁾ údaje uvedené v § 60 odst. 4, s výjimkou účasti na svodu zvířat, v hlášení o narození zvěře, jejím úhynu, ztrátě, utracení a přemístění; součástí hlášení o narození zvěře, jejím úhynu, ztrátě, utracení a přemístění nejsou data jednotlivých událostí.

(2) Chovatelé, provozovatelé jatek, asanačního podniku nebo uživatelského zařízení zasílají hlášení pověřené osobě⁴⁾ jednou měsíčně, vždy do desátého dne následujícího kalendářního měsíce, a to za celý kalendářní měsíc, po jednotlivých hospodářstvích a provozovatelích.

(3) Pokud na hospodářství nedošlo k žádným změnám, hlášení o narození zvěře, jejímu úhynu, ztrátě, utracení a přemístění se neposílá.

(4) Hlášení o narození zvěře, jejím úhynu, ztrátě, utracení a přemístění se zasílá na formuláři, který chovateli, provozovateli jatek, asanačního podniku nebo uživatelského zařízení poskytuje pověřená osoba.⁴⁾

(5) Vzor hlášení o narození zvěře, jejím úhynu, ztrátě, utracení a přemístění je uveden v příloze č. 11.

§ 62

System ústřední evidence zvěře ve farmovém chovu a podklady pro její vedení

(1) Pověřená osoba⁴⁾ vede registr hospodářství zvěře ve farmovém chovu.

(2) Podkladem pro vedení ústřední evidence zvěře ve farmovém chovu jsou registry zvěře v hospodářství a hlášení narození zvěře, jejím úhynu, ztrátě, utracení a přemístění.

§ 63

Registr hospodářství jelenovitých, muflonů a prasat divokých ve farmovém chovu v databázi ústřední evidence

- V registru hospodářství se pro každé hospodářství kromě údajů uvedených v § 29 eviduje
- a) počet a druh zvěře ve farmovém chovu držené na hospodářství k poslednímu dni v kalendářním měsíci,
 - b) změna v počtu zvířat držených na hospodářství, zejména narození, přemístění, úhyn, utracení nebo ztráta zvířat, přičemž se eviduje
 1. počet a druh zvěře ve farmovém chovu, kterých se změna týká,
 2. kalendářní měsíc, kdy ke změně došlo,
 3. v případě přemístění zvířat registrační číslo hospodářství, provozovny jatek, asanačního podniku nebo uživatelského zařízení, odkud nebo kam byla zvířata přemístěna, případně kód země, jde-li o zvíře dovezené nebo vyvezené ze třetích zemí nebo přemístěné z jiného nebo do jiného členského státu

Oddíl 7

Evidence drůbeže

§ 64

Registr drůbeže v hospodářství, v němž je chováno hejno s produkcí vajec

(1) Pro každé hospodářství, v němž je chováno hejno větší než 100 kusů drůbeže s produkcí násadových vajec a u kura domácího též hejno nosnic s produkcí konzumních vajec uváděných na trh, vede chovatel drůbeže registr drůbeže v hospodářství, a to v listinné podobě nebo elektronicky formou počítačové databáze (§ 32). Registr drůbeže v hospodářství se vede po jednotlivých halách. V registru se zaznamenávají i přesuny mezi halami.

- (2) Na každém registru drůbeže v hospodářství musí být na titulní straně uvedeno
- a) jméno, popřípadě jména a příjmení nebo obchodní firma anebo název chovatele,
 - b) registrační číslo hospodářství,
 - c) adresa hospodářství,
 - d) druh a kategorie drůbeže, pro který se vede registr drůbeže v hospodářství,
 - e) celkový počet hal, jejich označení a označení haly, pro kterou se registr drůbeže v hospodářství vede.

(3) V registru drůbeže v hospodářství se eviduje

- a) počáteční počet drůbeže,
- b) každá změna počtu drůbeže, zejména přemístění zvířat, jejich úhyn, ztráta nebo utracení, přičemž se eviduje
 - 1. počet drůbeže, které se tato změna týká,
 - 2. datum, kdy ke změně došlo,
 - 3. charakter změny (příjem, úhyn, prodej, převod, přesun),
 - 4. registrační číslo hospodářství, líhně, provozovny jatek, asanačního podniku nebo uživatelského zařízení, odkud nebo kam byla zvířata přemístěna, popřípadě kód země, jde-li o zvířata přemístěná z nebo do jiných členských států anebo dovezená ze nebo vyvezená do třetích zemí,
- c) konečný počet drůbeže po změně počtu.

(4) Orgány dozoru¹⁵⁾ do registru drůbeže v hospodářství zaznamenávají provedené kontroly, a to datum kontroly, jméno, popřípadě jména, příjmení a podpis osoby, která kontrolu prováděla, a název orgánu dozoru.

(5) Vzor registru drůbeže v hospodářství je uveden v příloze č. 12 části 1 a je závazný pouze z hlediska jeho obsahu.

§ 64a

Registr drůbeže v hospodářství, v němž je chováno hejno pro odchov nebo výkrm mimo kuřat chovaných na maso

(1) Pro každé hospodářství, v němž je chováno hejno větší než 500 kusů drůbeže pro odchov nebo výkrm mimo kuřat chovaných na maso, vede chovatel drůbeže registr drůbeže v hospodářství, a to v listinné podobě nebo elektronicky formou počítačové databáze (§ 32). Registr drůbeže, lze vést i po jednotlivých halách, v takovém případě se v registru zaznamenává i přesun mezi halami.

(2) V každém registru drůbeže v hospodářství musí být na titulní straně uvedeny tyto náležitosti:

- a) jméno, popřípadě jména, a příjmení nebo obchodní firma anebo název chovatele,
- b) registrační číslo hospodářství,
- c) adresa hospodářství,
- d) druh a kategorie drůbeže, pro který se vede registr drůbeže v hospodářství,
- e) celkový počet hal, jejich označení a označení haly, pro kterou se registr drůbeže v hospodářství vede, vede-li chovatel registr drůbeže v hospodářství po jednotlivých halách.

(3) V registru drůbeže v hospodářství se eviduje

- a) počet naskladněné drůbeže,
- b) každá změna počtu drůbeže, přičemž se eviduje
 - 1. počet drůbeže, které se tato změna týká,
 - 2. datum, kdy ke změně došlo,
 - 3. charakter změny (příjem, úhyn, prodej, převod, přesun),
 - 4. registrační číslo hospodářství, líhně, provozovny jatek, asanačního podniku nebo uživatelského zařízení, odkud nebo kam byla zvířata přemístěna, popřípadě kód země, jde-li o zvířata přemístěná z nebo do jiných členských států anebo dovezená ze nebo vyvezená do třetích zemí,
- c) konečný počet drůbeže po změně počtu.

(4) Orgány dozoru¹⁵⁾ do registru drůbeže v hospodářství zaznamenávají provedené

kontroly, a to datum kontroly, jméno, popřípadě jména, příjmení a podpis osoby, která kontrolu prováděla, a název orgánu dozoru.

(5) Vzor registru drůbeže v hospodářství je uveden v příloze č. 12 části 1 a je závazný pouze z hlediska jeho obsahu.

§ 64b

Registr drůbeže v hospodářství, v němž jsou chována kuřata chovaná na maso

(1) Pro každé hospodářství, v němž je chováno hejno větší než 500 kusů kuřat druhu Kur domácí (Gallus gallus) chovaných na maso (dále jen „kuřata chovaná na maso“), vede chovatel registr drůbeže v hospodářství pro jednotlivé haly s chovem kuřat chovaných na maso, a to v listinné podobě nebo elektronicky formou počítačové databáze (§ 32). Chovatel vede registr drůbeže v hospodářství podle vzoru uvedeného v § 64a odst. 5.

(2) Registr drůbeže v hospodářství, ve kterém jsou chována kuřata chovaná na maso, obsahuje kromě náležitostí uvedených v § 64a odst. 2 až 4 tyto záznamy:

- a) na titulní straně vyznačení, pro kterou halu je tento registr drůbeže v hospodářství veden,
- b) na titulní straně využitelnou plochu, kterou se rozumí plocha se stelivem kdykoli přístupná kuřatům chovaným na maso, v m²,
- c) na titulní straně vyznačení maximální přípustné kapacity haly v kg živé hmotnosti kuřat chovaných na maso,
- d) uvedení hybridu nebo plemene naskladněných kuřat chovaných na maso, je-li známo,
- e) při každé kontrole počet kuřat chovaných na maso, která byla nalezena mrtvá, s uvedením příčin, jsou-li známy, jakož i počet kuřat chovaných na maso poražených z důvodu onemocnění nebo z jiných důvodů s uvedením příčiny,
- f) v případě hustoty osazení vyšší než 33 kg/m² denní míru úhynu a kumulativní denní míru úhynu.

§ 65

Záznamy evidované provozovatelem líhně

V záznamech evidovaných provozovatelem líhně se evidují u každého druhu a kategorie drůbeže

- a) jméno, případně jména a příjmení nebo obchodní firma anebo název provozovatele líhně,
- b) registrační číslo líhně,
- c) datum umístění vajec do inkubátoru,
- d) počet vajec vložených do líhně,
- e) datum vylíhnutí,
- f) počet vajec vyjmutých z líhně,
- g) počet, druh a kategorie vylíhnutých mlád'at,
- h) údaje o odběrateli mlád'at.

§ 66

Hlášení o stavech drůbeže v hospodářství, v němž je chováno hejno s produkcí vajec

(1) Každý chovatel drůbeže, který chová hejno větší než 100 kusů drůbeže s produkcí násadových vajec a u kura domácího též hejno nosnic pro produkci konzumních vajec uváděných na trh, předává pověřené osobě⁴⁾ v hlášení o stavech drůbeže údaje o

- a) druhu, kategorii a počtu drůbeže chované v hospodářství,
- b) způsobu chovu, počtu chovaných hejn a maximální kapacitě hospodářství,
- c) počtu naskladněné nebo vyskladněné drůbeže, přičemž se hlásí

1. druh, kategorie a počet drůbeže, která byla naskladněna nebo vyskladněna,
2. datum, kdy k naskladnění nebo vyskladnění došlo,
3. v případě přemístění drůbeže registrační číslo hospodářství, provozovny jatek, asanačního podniku nebo uživatelského zařízení, odkud nebo kam byla drůbež přemístěna, popřípadě kód země^{20b)}, jde-li o drůbež dovezenou nebo vyvezenou ze třetích zemí nebo přemístěnou z jiného nebo do jiného členského státu.

(2) Chovatelé uvedení v odstavci 1 zasílají hlášení o stavech drůbeže pověřené osobě⁴⁾ jednou měsíčně, vždy do desátého dne následujícího kalendářního měsíce, a to za celý kalendářní měsíc.

(3) Hlášení o stavech drůbeže se zasílá na formuláři, který chovateli poskytuje pověřená osoba⁴⁾.

(4) Vzor hlášení o stavech drůbeže je uveden v příloze č. 12 části 2.

(5) Chovatelé šlechtitelských, prarodičovských a rodičovských chovů drůbeže zasílají kromě hlášení o stavech drůbeže pověřené osobě⁴⁾ údaje o druhu, užitkovém typu a počtu osvědčené drůbeže, a to zasláním kopie osvědčení o původu hejna, do 14 dnů ode dne doručení originálu osvědčení o původu hejna.

§ 66a

Hlášení o stavech drůbeže v hospodářství, v němž je chováno hejno pro výkrm, včetně kuřat chovaných na maso, nebo hejno pro odchov

(1) Chovatelé drůbeže s hejnem větším než 500 kusů drůbeže, pro výkrm včetně kuřat chovaných na maso nebo s hejnem větším než 500 kusů drůbeže pro odchov, zasílají pověřené osobě⁴⁾ údaje o druhu drůbeže, způsobu chovu, kategorii, počtu hejn, kapacitě při zaevidování hospodářství u pověřené osoby⁴⁾ a dále pak při jakékoli změně těchto údajů. Chovatelé kuřat chovaných na maso zasílají údaj o maximální přípustné kapacitě jednotlivých hal v kg živé hmotnosti kuřat. Pokud chovatel zamýšlí u kuřat chovaných na maso využít hustotu osazení vyšší než 39 kg/m², přikládá též kopii rozhodnutí krajské veterinární správy o povolení chovu kuřat chovaných na maso se zvýšenou hustotou osazení.

(2) Vzor hlášení o stavech drůbeže v hospodářství, v němž je chováno hejno pro odchov nebo hejno pro výkrm, včetně kuřat chovaných na maso, je uveden v příloze č. 12 části 4.

§ 67

Hlášení o počtu přemístěné nebo dovezené drůbeže

V případě přemístění drůbeže z jiného členského státu nebo dovozu drůbeže ze třetích zemí oznámí chovatel pověřené osobě⁴⁾ údaje^{20b)} o počtu přemístěné nebo dovezené drůbeže a její původ, datum přemístění nebo dovozu a druh přemístěné nebo dovezené drůbeže, a to zasláním kopie potvrzení o původu nebo kopie dokladu, který potvrzení o původu nahrazuje, vždy do 30 dnů ode dne přemístění nebo dovozu.

^{20b)} Nařízení Rady (EHS) č. 2782/75 ze dne 29. října 1975 o produkci násadových vajec a kuřat chovné drůbeže a jejich uvádění na trh.
Nařízení Komise (EHS) č. 1868/77 ze dne 29. července 1977, kterým se stanoví prováděcí pravidla k nařízení (EHS) č. 2782/75 o produkci násadových vajec a kuřat chovné drůbeže a jejich uvádění na trh.

§ 68

Hlášení měsíční produkce, nákupu a prodeje násadových vajec a mlád'at

(1) Provozovatelé líhni do 21 dnů po skončení kalendářního měsíce zasílají pověřené osobě⁴⁾ za celý kalendářní měsíc údaje o druhu, kategorii a počtu vyprodukovaných, nakoupených a prodaných násadových vajec a mlád'at.

(2) Hlášení měsíční produkce, nákupu a prodeje násadových vajec a mlád'at se zasílají na formuláři, který provozovateli líhně poskytuje pověřená osoba.⁴⁾

(3) Vzor hlášení měsíční produkce, nákupu a prodeje násadových vajec a mlád'at je uveden v příloze č. 12 části 3.

§ 69

Systém ústřední evidence drůbeže a podklady pro její vedení

- (1) Pověřená osoba⁴⁾ vede
- a) registr hospodářství,
 - b) registr provozovatelů líhni.

(2) Podkladem pro vedení ústřední evidence drůbeže jsou registry drůbeže v hospodářství, záznamy evidované provozovateli líhni, hlášení o stavech drůbeže, hlášení měsíční produkce, nákupu a prodeje násadových vajec a mlád'at.

§ 70

Registr hospodářství drůbeže v databázi ústřední evidence

V registru hospodářství se pro každé hospodářství kromě údajů uvedených v § 29 a 66 eviduje

- a) maximální kapacita podle druhu a kategorie drůbeže a
- b) počet osvědčené drůbeže v chovu před produkcí násadových vajec ve šlechtitelském, prarodičovském a rodičovském chovu.

§ 71

Registr provozovatelů líhni v databázi ústřední evidence

V registru provozovatelů líhni se kromě údajů uvedených v § 29 eviduje

- a) registrační číslo líhně,
- b) druh dospělé drůbeže,
- c) adresa provozovatele líhně,
- d) v každém kalendářním měsíci počet vyprodukovaných, nakoupených a prodaných násadových vajec a mlád'at podle druhů a kategorie dospělé drůbeže.

Oddíl 8 Evidence plemenných ryb

§ 72

Odlovní a komorová kniha

(1) Pro každou nádrž vede chovatel plemenných ryb list odlovní a komorové knihy, a to písemně na formulářích, které mu poskytuje pověřená osoba,⁴⁾ nebo formou počítačové databáze (§ 32).

(2) Na každé odlovní a komorové knize musí být na titulní straně uvedeno

- a) jméno, případně jména a příjmení nebo obchodní firma anebo název chovatele,
- b) registrační číslo hospodářství,
- c) adresa hospodářství.

(3) Na listu odlovní a komorové knihy se eviduje počet a kategorie plemenných ryb držných v nádrži.

(4) Kromě údajů uvedených v odstavcích 2 a 3 do odlovní a komorové knihy zaznamenávají orgány dozoru¹⁵⁾ provedené kontroly, a to datum kontroly, jméno, případně jména a příjmení osoby, která kontrolu prováděla, a název orgánu dozoru.

(5) Vzor listu odlovní a komorové knihy je uveden v příloze č. 13.

§ 73

Hlášení počtu plemenných ryb

(1) Chovatelé plemenných ryb předávají pověřené osobě⁴⁾ údaje o počtu jikernaček a mlíčáků každého plemene plemenných ryb za každé hospodářství k 30. červnu kalendářního roku.

(2) Hlášení počtu plemenných ryb se zasílají do 31. července kalendářního roku na formuláři, který chovateli poskytuje pověřená osoba.⁴⁾

(3) Vzor hlášení počtu plemenných ryb je uveden v příloze č. 13.

(4) V případě přemístění plemenných ryb z jiných členských států nebo dovozu plemenných ryb ze třetích zemí zasílá chovatel pověřené osobě⁴⁾ do 30 dnů ode dne přemístění nebo dovozu údaje o přemístění nebo dovozu plemenných ryb, a to

- a) zemi, odkud byly plemenné ryby přemístěny nebo dovezeny,
- b) počet a druh přemístěných nebo dovezených kusů a jejich původ; tyto údaje se oznamují zasláním kopie průvodního listu.

§ 74

Systém ústřední evidence plemenných ryb a podklady pro její vedení

(1) Pověřená osoba⁴⁾ vede registr hospodářství plemenných ryb.

(2) Podkladem pro vedení ústřední evidence plemenných ryb jsou odlovní a komorové knihy a hlášení počtu plemenných ryb.

§ 75

Registr hospodářství plemenných ryb v databázi ústřední evidence

V registru hospodářství plemenných ryb se pro každé hospodářství plemenných ryb kromě údajů uvedených v § 29 eviduje počet plemenných ryb, z toho počet jikernaček a počet mlíčáků každého plemene, držných na hospodářství k 30. červnu kalendářního roku.

Oddíl 9

Evidence neplemenných ryb

§ 76

Evidence vedená chovatelem

Každý chovatel neplemenných ryb vede podle zvláštního právního předpisu²¹⁾ hospodářskou evidenci o chovu ryb na rybníku s chovem ryb, popisný list rybářského revíru a evidenční list o dosažených hospodářských výsledcích na rybářském revíru.

§ 77

Hlášení počtu/hmotnosti neplemenných ryb

(1) Chovatelé neplemenných ryb předávají pověřené osobě⁴⁾ údaje o počtu/hmotnosti neplemenných ryb za každé hospodářství k 30. červnu kalendářního roku.

(2) Hlášení počtu/hmotnosti neplemenných ryb se zasílají do 31. července kalendářního roku na formuláři, který chovateli poskytuje pověřená osoba.⁴⁾

(3) Vzor hlášení počtu/hmotnosti neplemenných ryb je uveden v příloze č. 14.

(4) Podkladem pro vyplnění hlášení počtu/hmotnosti neplemenných ryb je hospodářská evidence o chovu ryb na rybníku s chovem ryb, popisný list rybářského revíru, evidenční list o dosažených hospodářských výsledcích na rybářském revíru.

(5) V případě přemístění neplemenných ryb z jiných členských států nebo dovozu neplemenných ryb ze třetích zemí zasílá chovatel pověřené osobě⁴⁾ do 30 dnů ode dne přemístění nebo dovozu údaje o přemístění nebo dovozu neplemenných ryb, a to

- a) zemi, odkud byly neplemenné ryby přemístěny nebo dovezeny,
- b) počet a druh přemístěných nebo dovezených kusů a jejich původ; tyto údaje se oznamují zasláním kopie průvodního listu.

§ 78

System ústřední evidence neplemenných ryb a podklady pro její vedení

(1) Pověřená osoba⁴⁾ vede registr hospodářství neplemenných ryb.

(2) Podkladem pro vedení ústřední evidence neplemenných ryb je hospodářská evidence o chovu ryb na rybníku s chovem ryb, popisný list rybářského revíru, evidenční list o dosažených hospodářských výsledcích na rybářském revíru a hlášení počtu/hmotnosti neplemenných ryb.

²¹⁾ § 5a zákona č. 166/1999 Sb., ve znění zákona č. 182/2008 Sb.

§ 79

Registr hospodářství neplemenných ryb v databázi ústřední evidence

V registru hospodářství neplemenných ryb se pro každé hospodářství neplemenných ryb kromě údajů uvedených v § 29 eviduje počet/hmotnost neplemenných ryb držených na hospodářství k 30. červnu kalendářního roku.

Oddíl 10

Evidence včelstev

§ 80

Hlášení počtu včelstev a umístění stanovišť

(1) Chovatelé včel předávají pověřené osobě⁴⁾ údaje o počtu včelstev a umístění jednotlivých stanovišť včelstev k 1. září kalendářního roku.

(2) Hlášení počtu včelstev a umístění stanovišť se předávají nejpozději do 15. září kalendářního roku na formuláři, který chovateli včel poskytuje pověřená osoba.⁴⁾

(3) Vzor hlášení počtu včelstev a umístění stanovišť je uveden v příloze č. 15.

(4) V případě přemístění včel z jiných členských států nebo dovozu včel ze třetích zemí zasílá chovatel pověřené osobě⁴⁾ do 30 dnů ode dne přemístění nebo dovozu údaje o přemístění nebo dovozu včel, a to

- a) zemi, odkud byly včely přemístěny nebo dovezeny,
- b) plemeno,
- c) počet přemístěných nebo dovezených jedinců nebo včelstev.

§ 81

Systém ústřední evidence včel a podklady pro její vedení

(1) Pověřená osoba⁴⁾ vede registr chovatelů včel.

(2) Podkladem pro vedení ústřední evidence včel jsou hlášení počtu včelstev a umístění stanovišť.

§ 82

Registr chovatelů včel v databázi ústřední evidence

V registru chovatelů včel se u každého chovatele včel eviduje

- a) registrační číslo chovatele,
- b) jméno, případně jména a příjmení nebo obchodní firma anebo název chovatele,
- c) rodné číslo, nemá-li, datum narození u fyzické osoby nebo identifikační číslo u právnické osoby,
- d) adresa místa trvalého pobytu nebo sídla chovatele,
- e) umístění každého stanoviště včelstev k 1. září kalendářního roku, číselný kód katastrálního území, parcelní číslo, typ parcely, případně adresa, pokud je známá,
- f) počet včelstev k 1. září kalendářního roku na jednotlivých stanovištích.

Oddíl 11

Další podrobnosti týkající se informačního systému ústřední evidence

§ 83

Lhůty pro zpracování údajů do informačního systému ústřední evidence

Pověřená osoba⁴⁾ zaneše veškeré údaje, s výjimkou zjištěných nesprávných údajů, poskytované evidovanými osobami do informačního systému ústřední evidence v následujících lhůtách od data doručení:

- a) u turů do 5 pracovních dnů,
- b) u ovcí a koz do 10 pracovních dnů,
- c) u prasat a zvěře ve farmovém chovu do dvacátého dne v kalendářním měsíci,
- d) u koní, drůbeže, běžců do 15 pracovních dnů, s výjimkou připouštěcích rejstříků¹⁹⁾ koní, kde je lhůta 60 pracovních dnů,
- e) u ryb a včel do 60 pracovních dnů.

§ 84

Způsob poskytování údajů z informačního systému ústřední evidence

Pověřená osoba⁴⁾ poskytuje údaje z informačního systému ústřední evidence písemně, faxem nebo v elektronické podobě.

§ 85

Způsob poskytování formulářů potřebných pro získávání údajů do informačního systému ústřední evidence

(1) Pověřená osoba⁴⁾ poskytuje evidovaným osobám formuláře registračních lístků do 5 pracovních dnů ode dne doručení jejich žádosti o zaslání registračního lístku.

(2) Pověřená osoba⁴⁾ zasílá do 5 pracovních dnů po doručení registračních lístků evidovaným osobám těmto osobám veškeré potřebné formuláře pro vedení evidence na hospodářství, zařízení nebo provozovně a zaslání hlášení do ústřední evidence a veškeré další podklady a informace potřebné k řádnému vedení této evidence.

(3) Pověřená osoba⁴⁾ zveřejňuje též veškeré formuláře, včetně popisu struktury a formátu datových souborů, kterými lze nahradit formuláře uvedené v § 32 odst. 2, a informace o jejich vyplňování, včetně kontaktních míst a spojení, na vlastních webových stránkách a pravidelně doplňuje a aktualizuje jejich obsah.

§ 86

Způsob evidování přijatých údajů, jejich oprav a způsob jejich přenosu do informačního systému ústřední evidence, včetně termínů

(1) Pověřená osoba⁴⁾ v databázi ústřední evidence zaznamenává datum přijetí každého hlášení.

(2) Pověřená osoba⁴⁾ provádí opravy v databázi ústřední evidence na základě hlášení evidovaných osob.

(3) Opravy v databázi a vnitřní kontrolu provádí pověřená osoba⁴⁾ i na základě pokynu příslušného úřadu podle doporučení orgánů dozoru,¹⁵⁾ a to do 10 pracovních dnů, v těch případech, kdy není možné opravné opatření uložit evidované osobě, například z důvodu její neexistence.

§ 87

Způsob ochrany a uchování údajů vedených v informačním systému ústřední evidence

(1) Právo zapisovat do počítačových databází má pověřená osoba⁴⁾ a osoby určené pověřenou osobou⁴⁾ a příslušný úřad a osoby určené příslušným úřadem.

(2) Databáze ústřední evidence musí být chráněny před neoprávněným nebo nahodilým vstupem k evidovaným údajům, před jejich ztrátou, zničením nebo změnou, před neoprávněnými přenosy a kopírováním.

(3) Databáze ústřední evidence musí být také chráněny před jakoukoliv poruchou počítačové techniky, před živelní pohromou, a to zejména pravidelným kopírováním všech databází na spolehlivá média, která musí být chráněna před zneužitím neoprávněnými osobami.

(4) Přechovávání magnetických nosičů s kopiemi databází zajišťuje pověřená osoba⁴⁾ tak, aby v případě zničení originálních nosičů informací byla vždy k dispozici aktuální kopie těchto databází.

§ 88

Předání údajů v případě ukončení činnosti pověřené osoby

Do 60 dnů ode dne doručení písemné výzvy Ministerstva zemědělství předá pověřená osoba⁴⁾ počítačovou databázi se všemi daty a písemné originály dokladů, které zakládá a na jejichž základě byla data do databáze uložena, nové pověřené osobě⁴⁾ a v případě, že shromažďování a zpracovávání údajů v informačním systému ústřední evidence nebyla zatím pověřena žádná osoba, Ministerstvu zemědělství.

Díl 4

Podrobnosti o kontrolách plnění povinností při označování a evidenci

(K § 24 odst. 11 zákona)

§ 89

zrušen

§ 90

zrušen

§ 91

Roční zpráva o provedených kontrolách hospodářství s chovem turů

(1) Orgány dozoru¹⁵⁾ zpracovávají pro příslušný úřad roční zprávu o provedených kontrolách hospodářství s chovem turů do 30. dubna následujícího kalendářního roku.

(2) Roční zpráva o provedených kontrolách hospodářství s chovem turů musí obsahovat:

- a) počet kontrol provedených podle § 89,
- b) výčet jednotlivých kontrolovaných hospodářství,
- c) počet kontrolovaných zvířat,
- d) způsob provedených kontrol (například fyzická kontrola celého stáda, vzorkový systém),
- e) výčet zjištěných nedodržení povinností stanovených zákonem,
- f) výčet uložených opatření, zvláštních opatření a sankcí podle § 24 až 27 zákona.

§ 92

zrušen

§ 93

nadpis vypuštěn

(1) Kritéria pro výběr a stanovení minimálního počtu hospodářství s chovem turů²⁴⁾, ovcí a koz²⁵⁾, v nichž musí být zkontrolováno plnění všech povinností stanovených při označování a evidenci, požadavky na analýzu rizika, náležitosti a obsah kontrolního protokolu z kontrol hospodářství s chovem turů, ovcí a koz a náležitosti zprávy o výsledcích kontrol v hospodářství s chovem turů, ovcí a koz předkládané členským státem stanoví přímo použitelné předpisy Evropské unie^{24),25)}.

(2) Zprávu o výsledcích kontrol hospodářství s chovem turů, ovcí a koz zpracovává příslušný úřad na základě roční zprávy o provedených kontrolách (§ 91) a předkládá ji ve lhůtě stanovené přímo použitelnými předpisy Evropské unie^{24),25)} Evropské komisi.

§ 94

Kritéria pro výběr hospodářství s chovem zvířat s výjimkou turů, ovcí a koz

(1) Výběr kontrolovaných hospodářství provádí orgány dozoru¹⁵⁾ na základě analýzy rizika a koordinuje jej příslušný úřad. Při analýze rizika se vybírají hospodářství ke kontrole na základě posouzení

- a) počtu zvířat v hospodářství, včetně informací o zvířatech přítomných a zvířatech na hospodářství evidovaných,
- b) veterinárních a hygienických podmínek a dřívější nálezové situace,
- c) předávání správných a úplných údajů pověřené osobě,⁴⁾
- d) výsledků kontrol provedených v minulých letech,
- e) ostatních dříve nebo na jiném místě zjištěných nedodržení nebo porušení povinností chovatele stanovených zákonem.

(2) Výběr kontrolovaných provozoven jatek, líhní, shromažďovacích středisek, obchodníků, uživatelských zařízení, asanačních podniků a dopravců provádějí orgány dozoru¹⁵⁾ na základě analýzy rizika a koordinuje jej příslušný úřad. Při analýze rizika se vybírají provozovny nebo osoby ke kontrole na základě posouzení

- a) předávání správných a úplných údajů pověřené osobě,⁴⁾
- b) výsledků kontrol provedených v minulých letech,
- c) ostatních dříve nebo na jiném místě zjištěných nedodržení nebo porušení povinností stanovených zákonem.

(3) Kontroly pověřené osoby⁴⁾ probíhají podle plánu stanoveného příslušným úřadem nebo na základě zjištění z jiných kontrol prováděných orgány dozoru.¹⁵⁾

²⁴⁾ Nařízení Komise (ES) č. 1082/2003 ze dne 23. června 2003, kterým se stanoví prováděcí pravidla k nařízení Evropského parlamentu a Rady (ES) č. 1760/2000, pokud jde o minimální kontroly v rámci systému identifikace a registrace skotu.

²⁵⁾ Nařízení Komise (ES) č. 1505/2006 ze dne 11. října 2006, kterým se provádí nařízení Rady (ES) č. 21/2004, pokud jde o minimální úroveň kontrol, jež mají být prováděny v souvislosti s identifikací a evidencí ovcí a koz (Text s významem pro EHP).

§ 95

Náležitosti a obsah kontrolního protokolu z kontrol hospodářství s chovem zvířat s výjimkou turů, ovcí a koz

(1) Kontroly hospodářství s chovem koní, oslů a jejich kříženců a běžců jsou prováděny na místě inventarizačním způsobem.

(2) Kontroly hospodářství s chovem prasat nebo zvěře ve farmovém chovu jsou prováděny na místě administrativním způsobem s individuální kontrolou náhodně vybraného vzorku zvířat.

(3) Kontroly ostatních druhů hospodářských zvířat, kontroly provozoven jatek, líhní, shromažďovacích středisek, obchodníků, uživatelských zařízení, asanačních podniků, dopravců a pověřené osoby⁴⁾ jsou prováděny na místě administrativním způsobem.

(4) Kontroly podle odstavců 1 a 3 jsou neohlášeny. Jestliže je nezbytné upozornit kontrolovanou osobu předem, nesmí toto upozornění překročit 48 hodin.

(5) Kontroly jsou prováděny podle metodických pokynů, které společně zpracovávají orgány dozoru¹⁵⁾ a v rámci své koordinační činnosti schvaluje příslušný úřad. Součástí metodických pokynů jsou též předepsané protokoly pro jednotlivé druhy kontrol.

(6) Při každé kontrole musí být vyhotoven protokol, který obsahuje, kromě údajů stanovených zvláštním zákonem,²²⁾ též výsledek kontroly a zjištěné závady, důvod provedené kontroly a osoby, které byly při kontrole přítomny. Chovateli nebo jeho zákonnému zástupci musí být dána možnost kontrolní protokol podepsat a vyjádřit se k jeho obsahu.

§ 96

Roční zpráva o provedených kontrolách hospodářství s chovem zvířat s výjimkou turů, ovcí a koz

(1) Orgány dozoru¹⁵⁾ zpracovávají pro příslušný úřad roční zprávu o provedených kontrolách hospodářství s chovem zvířat s výjimkou turů, ovcí a koz do 30. dubna následujícího kalendářního roku.

(2) Roční zpráva o provedených kontrolách hospodářství s chovem zvířat s výjimkou turů, ovcí a koz musí obsahovat

- a) počet kontrol provedených podle § 94,
- b) výčet jednotlivých kontrolovaných hospodářství, provozoven a osob,
- c) počet kontrolovaných zvířat,
- d) způsob provedených kontrol (fyzická kontrola celého stáda, vzorkový systém, administrativní kontrola),
- e) výčet jednotlivých zjištěných nedodržení povinností stanovených zákonem,
- f) počet uložených opatření a sankcí podle § 24 až 27 zákona.

²²⁾ Zákon č. 255/2012 Sb., o kontrole (kontrolní řád).

Díl 5 Závěrečná ustanovení

§ 97

Používání dosavadních identifikačních prostředků

(1) Ušními známkami a křídelními známkami s grafickým znakem (logem) pověřené osoby⁴⁾ podle dosavadních právních předpisů lze označovat prasata a běžce narozené do 30. dubna 2004.

(2) Plastovými a kovovými ušními známkami podle dosavadních právních předpisů lze označovat tury narozené do 30. dubna 2004.

(3) Ušními známkami podle dosavadních právních předpisů lze označovat ovce a kozy narozené do 30. září 2004.

§ 98

Zvířata označená dosavadními identifikačními prostředky

(1) Skotu označenému podle dosavadních právních předpisů plastovou ušní známkou v levém uchu a kovovou ušní známkou v pravém uchu lze tyto identifikační prostředky ponechat, pokud

- a) každá část plastové ušní známky obsahuje identifikační číslo zvířete a grafický znak (logo) pověřené osoby,⁴⁾
- b) kovová ušní známka obsahuje identifikační číslo zvířete a grafický znak (logo) pověřené osoby.⁴⁾

(2) Skotu narozenému do 31. prosince 2002 lze ponechat plastovou ušní známku, pokud alespoň jedna její část splňuje požadavky uvedené v odstavci 1 písm. a) a požadavky na velikost uvedené v § 11 odst. 1.

(3) Jako duplikát kovové ušní známky skotu podle dosavadních právních předpisů lze použít pouze plastovou ušní známku podle § 11.

(4) Je-li skot označený ušními známkami, které nesplňují požadavky uvedené v odstavcích 1 a 2, musí být dosavadní ušní známky sejmuty podle § 8 písm. c) a nahrazeny duplikáty plastových ušních známek podle § 11.

(5) V případě, že skot není označen dvěma ušními známkami, musí být doznačen do druhého ucha duplikátem plastové ušní známky podle § 11.

(6) Prasatům označeným plastovými ušními známkami podle dosavadních právních předpisů lze tyto plastové ušní známky ponechat, pokud obsahují

- a) označení země původu - písmena "CZ" pro Českou republiku,
- b) čtyřmístný alfanumerický kód, který musí vyjadřovat část registračního čísla hospodářství, v němž se prase narodilo nebo na které bylo dovezeno, uvedenou v § 2 písm. c) bodu 2,
- c) grafický znak (logo) pověřené osoby.⁴⁾

(7) Ovcím a kozám označeným plastovými ušními známkami podle dosavadních právních předpisů lze tyto plastové ušní známky ponechat, pokud obsahují

- a) identifikační číslo zvířete,

- b) grafický znak (logo) pověřené osoby,⁴⁾ grafický znak (logo) pověřené osoby⁴⁾ nemusí obsahovat dosavadní plastové ušní známky ovcí a koz narozených do 31. března 2002.

(8) Běžcům označeným křídelními známkami podle dosavadních právních předpisů lze tyto křídelní známky ponechat, jestliže obsahují

- a) identifikační číslo zvířete,
b) grafický znak (logo) pověřené osoby⁴⁾.

§ 99

Používání dosavadních dokumentů a formulářů

(1) Průvodní listy skotu podle dosavadních právních předpisů lze používat pro zvířata narozená do 30. června 2004.

(2) Průkazy koní podle dosavadních právních předpisů lze nadále používat.

§ 100

Přechodné ustanovení pro zajištění identifikačních prostředků nebo jejich duplikátů

V období od 1. dubna 2004 do 30. června 2004 zajistí pověřená osoba⁴⁾ odeslání identifikačních prostředků nebo jejich duplikátů chovateli do 12 pracovních dnů ode dne doručení jeho žádosti o poskytnutí identifikačních prostředků nebo jejich duplikátů.

§ 101

Zrušovací ustanovení

Zrušuje se:

1. Vyhláška č. 134/2001 Sb., o označování a evidenci skotu, ovcí a koz.
2. Vyhláška č. 442/2001 Sb., kterou se mění vyhláška č. 134/2001 Sb., o označování a evidenci skotu, ovcí a koz.
3. Vyhláška č. 327/2003 Sb., kterou se mění vyhláška č. 134/2001 Sb., o označování a evidenci skotu, ovcí a koz, ve znění vyhlášky č. 442/2001 Sb.
4. Vyhláška č. 357/2001 Sb., o označování a evidenci koní, prasat, běžců a zvěře ve farmovém chovu a o evidenci drůbeže, plemenných ryb a včel.
5. Vyhláška č. 328/2003 Sb., kterou se mění vyhláška č. 357/2001 Sb., o označování a evidenci koní, prasat, běžců a zvěře ve farmovém chovu a o evidenci drůbeže, plemenných ryb a včel.

§ 102

Účinnost a platnost

(1) Tato vyhláška nabývá účinnosti dnem 1. dubna 2004, s výjimkou ustanovení § 9 odst. 3, jde-li o ovce a kozy, § 39 odst. 5 písm. f) a § 93, která nabývají účinnosti dnem 1. května 2004.

(2) Ustanovení § 89, 90 a 92 pozbývají platnosti dnem 30. dubna 2004.

Ministr:
Ing. Palas v. r.

Vybraná ustanovení novel

Čl. II vyhlášky č. 199/2007 Sb.

Přechodná ustanovení

(1) Ušní známky vydané podle dosavadních právních předpisů lze i nadále používat.

(2) Registrační lístek chovatele, obchodníka, provozovatele jatek, asanačního podniku, shromažďovacího střediska, uživatelského zařízení, provozovatele líhně, hlášení o narození zvířat, jejich úhynu, ztrátě a přemístění, hlášení o registraci koně narozeného v České republice, hlášení o trvalém dovozu koně, hlášení změny, hlášení o počtu dospělé drůbeže, hlášení měsíční produkce, nákupu a prodeje násadových vajec a mláďat, hlášení počtu plemenných ryb, hlášení počtu/hmotnosti neplemenných ryb a hlášení počtu včelstev a umístění stanovišť poskytnuté pověřenou osobou a obsahující náležitosti podle vzorů uvedených v dosavadních právních předpisech lze používat do 31. 12. 2007.

Účinnost vyhlášky č. 199/2007 Sb.

Tato vyhláška nabývá účinnosti patnáctým dnem ode dne jejího vyhlášení.

(tj. dnem 15. 8. 2007)

Čl. II vyhlášky č. 213/2009 Sb.

Přechodná ustanovení

1. Koně označení podle dosavadních právních předpisů se považují za označené podle této vyhlášky.

2. Průkaz koně vydaný podle dosavadních právních předpisů zůstává v platnosti i po nabytí účinnosti této vyhlášky. Pokud je kůň určen pro lidskou spotřebu, potvrdí majitel tuto skutečnost v části IX, III - A a do doby porážení zvířete zajistí též vyplnění části IX, III - B veterinárním lékařem, který současně, pokud je vyplněna část IX, II - vyloučení zvířete z určení k porážce pro lidskou spotřebu, provede její změnu.

Účinnost vyhlášky č. 213/2009 Sb.

Tato vyhláška nabývá účinnosti dnem jejího vyhlášení.

(tj. dnem 20. 7. 2009)

Čl. II vyhlášky č. 202/2010 Sb.

Přechodné ustanovení

Tuří označení v období do dne nabytí účinnosti této vyhlášky ušními známkami uvedenými v bodě 14 se považují za zvířata označená podle vyhlášky č. 136/2004 Sb., ve znění účinném do dne nabytí účinnosti této vyhlášky.

Účinnost vyhlášky č. 202/2010 Sb.

Tato vyhláška nabývá účinnosti **dnem 1. července 2010.**

Čl. II vyhlášky č. 64/2013 Sb.

Přechodná ustanovení

1. Dosavadní způsob elektronického vedení registru koní v hospodářství podle § 41 lze používat do 31. prosince 2013.

2. Dosavadní formuláře stájového registru turů, ovcí a koz pro tury lze používat, pokud jsou zvířata označena do 72 hodin po narození nebo pokud je datum označení zaznamenáno ve formuláři na místě vyhrazeném pro poznámku.

3. Dosavadní formuláře hlášení o narození zvířat, jejich úhynu, ztrátě a přemístění pro skot lze používat pro hlášení narození telete, pokud je označeno do 72 hodin po narození a hlášení zasláno do 7 dnů po narození.

Účinnost vyhlášky č. 5/2016 Sb.

Tato vyhláška nabývá účinnosti **dnem 18. ledna 2016.**

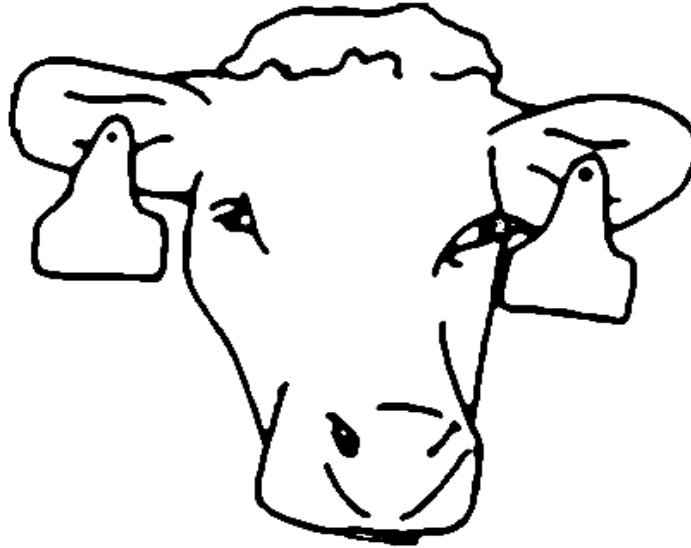
Ministr:
Ing. Jurečka v. r.

Kód příslušného úřadu

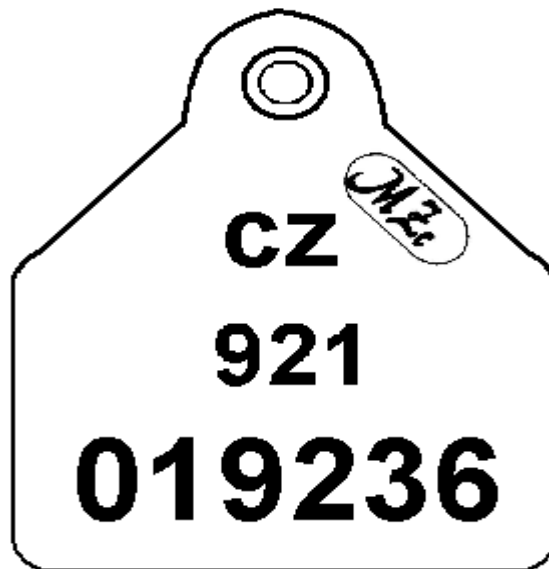
MZe

Označování turů

1. Způsob označování turů ušními značkami



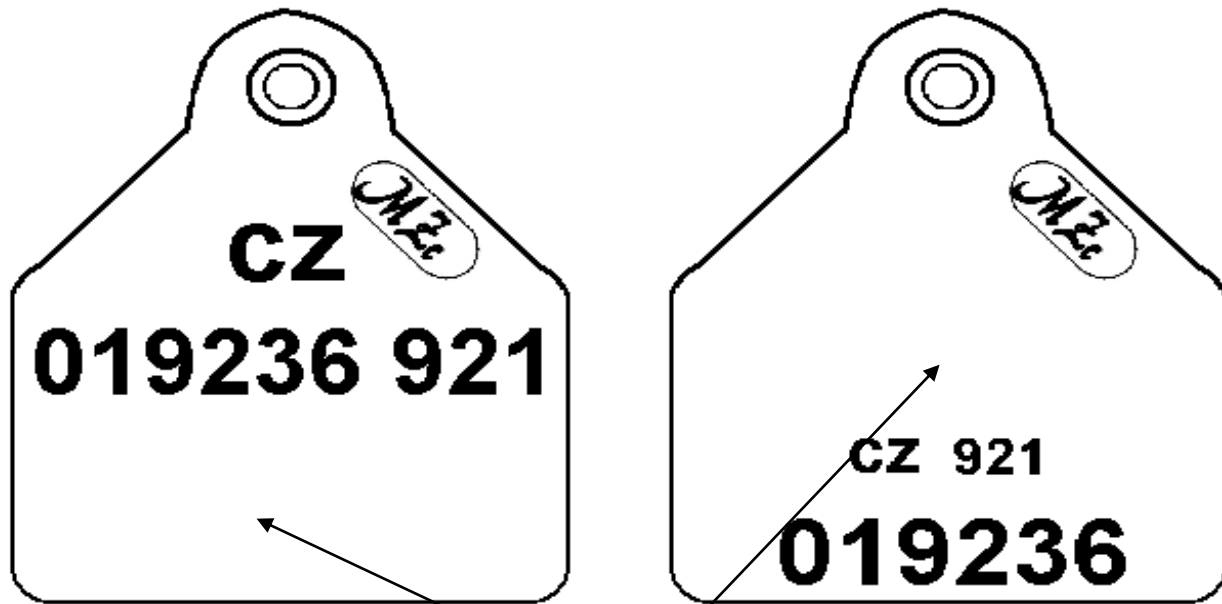
2. Vzor části plastové ušní známky používané pro označování turů – typ A



Poznámka:

Identifikační číslo zvířete uvedené na plastové ušní známce se uvádí vždy v tomto pořadí: „CZ 019236 921“

3. Vzor části plastové ušní známky
používané pro označování turů – typ B



varianta 1

varianta 2

volné místo pro záznamy chovatele



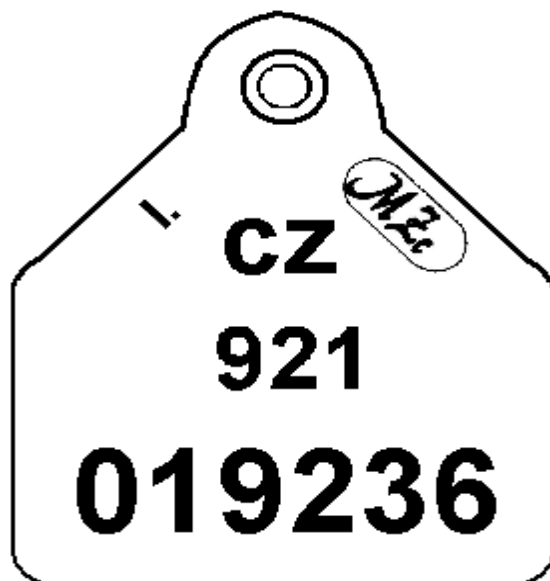
varianta 3

- (a) s elektronickým identifikátorem – čipem
- (b) bez elektronického identifikátoru – čipu

Poznámka:

Identifikační číslo zvířete uvedené na plastové ušní známce se uvádí vždy v tomto pořadí: „CZ 019236 921“.

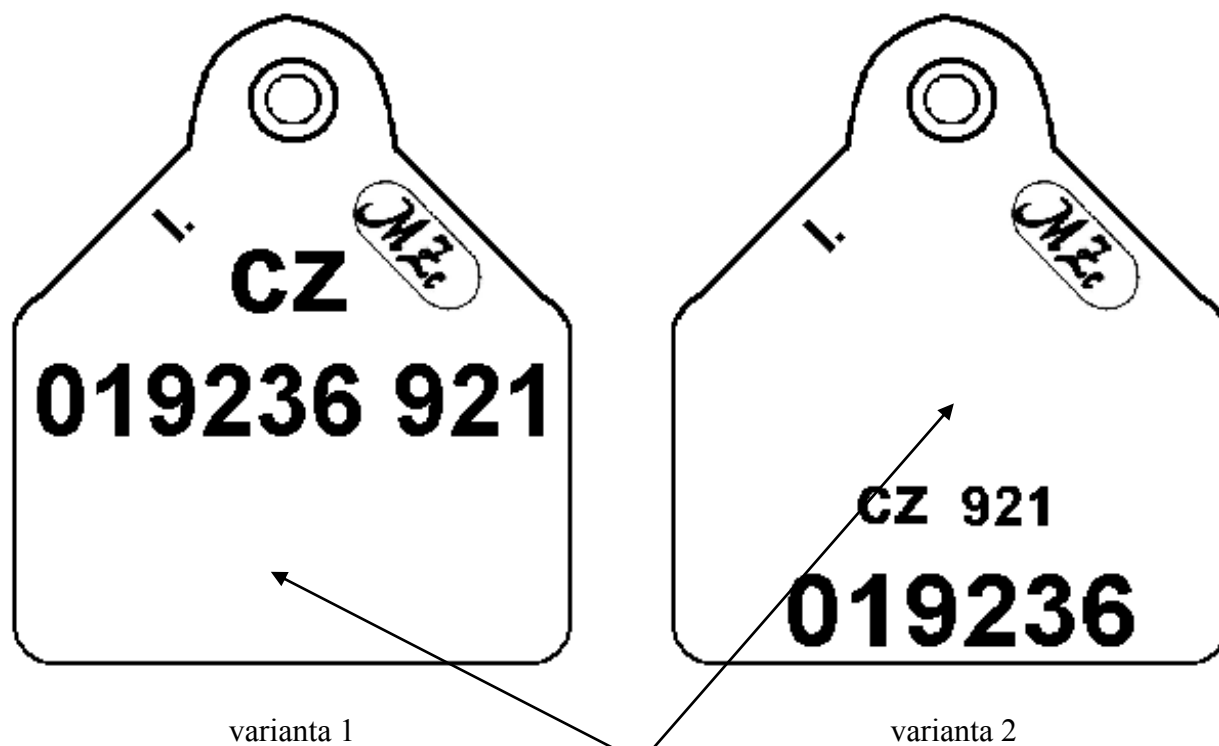
4. Vzor části duplikátu plastové ušní známky používané pro označování turů s výjimkou turů přemístěných z členských zemí Evropské unie – typ A



Poznámka:

Identifikační číslo zvířete uvedené na duplikátu plastové ušní známky turů narozených v České republice se uvádí vždy v tomto pořadí: „CZ 019236 921“.

5. Vzor části duplikátu plastové ušní známky používané pro označování turů s výjimkou turů přemístěných z členských zemí Evropské unie – typ B



varianta 1

varianta 2

volné místo pro záznamy chovatele



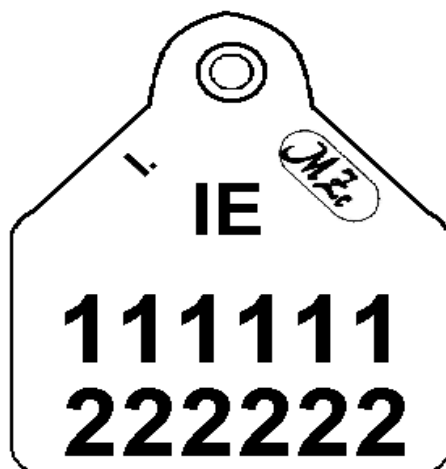
varianta 3

- (a) s elektronickým identifikátorem – čipem
- (b) bez elektronického identifikátoru – čipu

Poznámka:

Identifikační číslo zvířete uvedené na duplikátu plastové ušní známky turů narozených v České republice se uvádí vždy v tomto pořadí: „CZ 019236 921“.

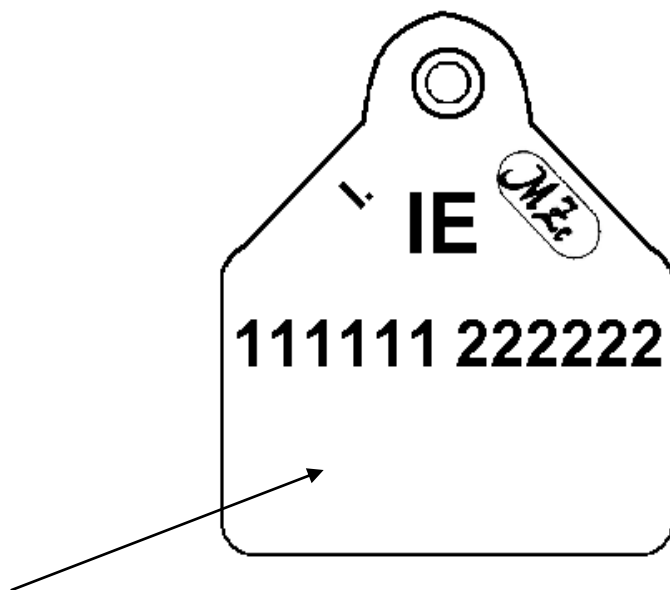
6. Vzor části duplikátu plastové ušní známky používané pro označování turů přemístěných z členských zemí Evropské unie – typ A



Poznámka:

Identifikační číslo zvířete uvedené na duplikátu plastové ušní známky turů přemístěných z členských zemí Evropské unie se uvádí vždy v tomto pořadí: „IE 111111222222“

7. Vzor části duplikátu plastové ušní známky používané pro označování turů přemístěných z členských zemí Evropské unie – typ B



volné místo pro záznamy chovatele

Poznámka:

Identifikační číslo zvířete uvedené na duplikátu plastové ušní známky turů přemístěných z členských zemí Evropské unie se uvádí vždy v tomto pořadí: „IE 1111122222“

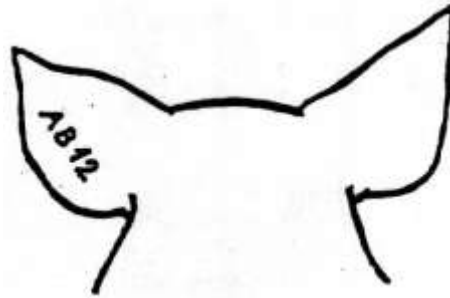
Vysvětlivka:



- kód příslušného úřadu

Označování prasat

1. Způsob označování prasat tetováním do levého ucha (pohled zezadu)



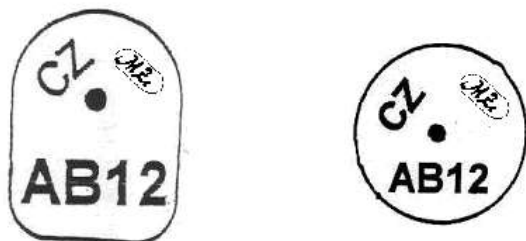
2. Způsob označování prasat plošným tetováním na levou stranu těla



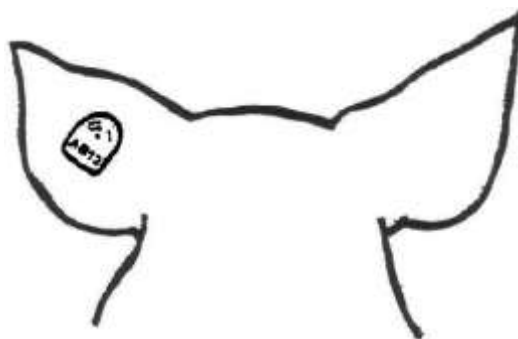
Poznámka:

Plošné tetování lze umístit i mimo kruponový řez.

3. Vzor plastové ušní známky používaných pro označování prasat



4. Způsob zavěšování plastové ušní známky používané pro označování prasat (pohled zezadu)

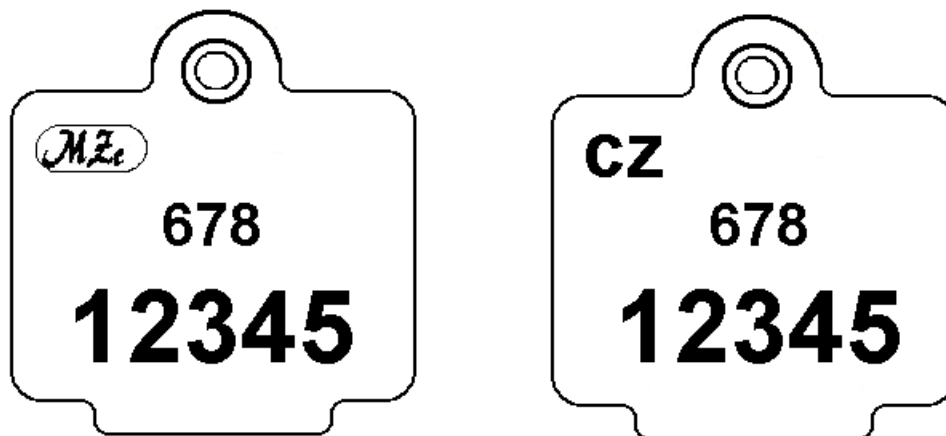


Poznámka:

Kód země a alfanumerický kód uvedené na plastové ušní známce se uvádějí vždy v tomto pořadí: „CZ AB12“.

Označování ovcí a koz

1. Vzor plastové ušní známky typu A používané pro označování ovcí a koz

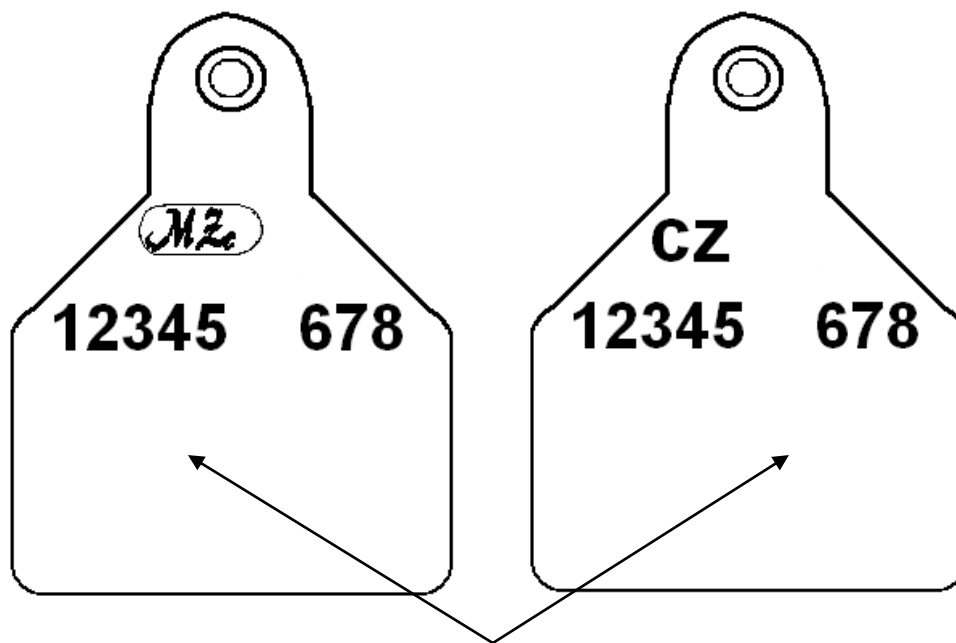


Poznámka:

Identifikační číslo zvířete uvedené na ušní známce se uvádí vždy v tomto pořadí:

„CZ 12345 678“.

nebo



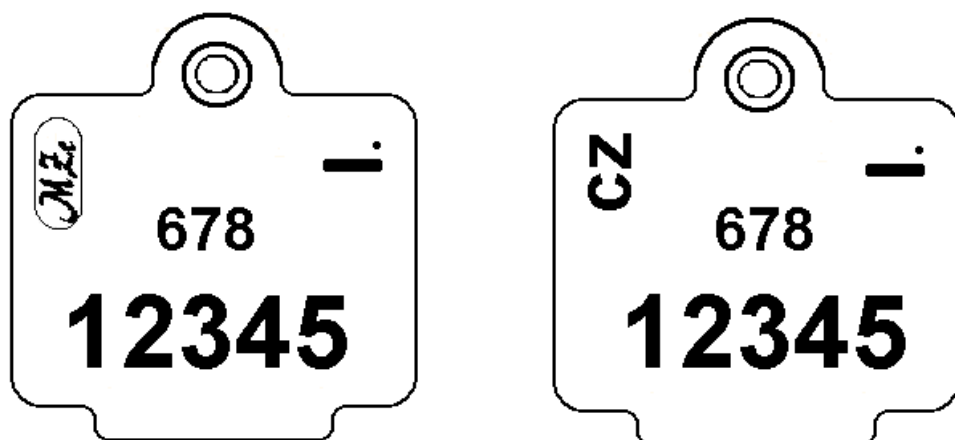
volné místo pro záznamy chovatele

Poznámka:

Identifikační číslo zvířete uvedené na ušní známce se uvádí vždy v tomto pořadí:

„CZ 12345 678“.

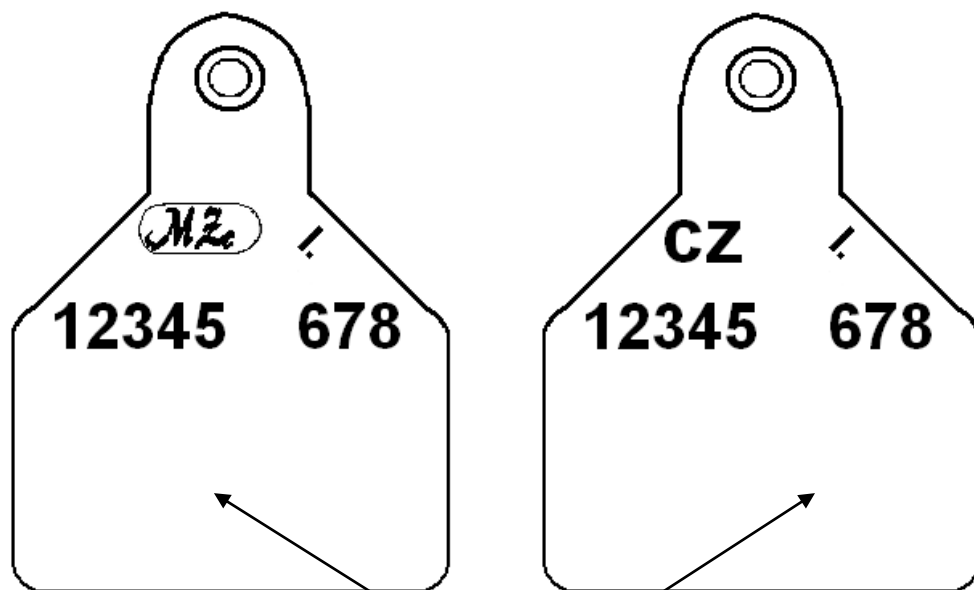
2. Duplikát



Poznámka:

Identifikační číslo zvířete uvedené na duplikátu ušní známky se uvádí vždy v tomto pořadí: „CZ 12345 678“.

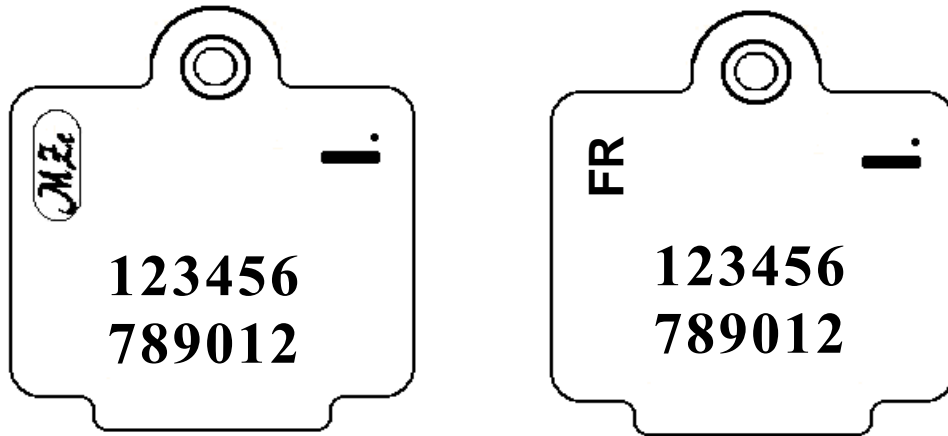
nebo



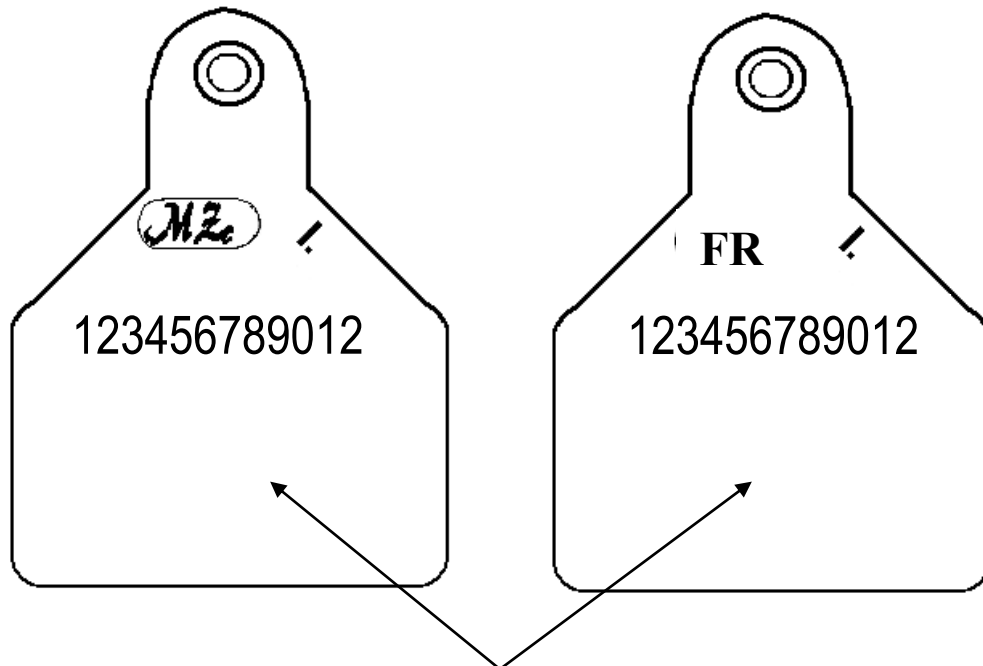
volné místo pro záznamy chovatele

Poznámka: Identifikační číslo zvířete uvedené na duplikátu ušní známky se uvádí vždy v tomto pořadí: „CZ 12345 678“.

3. Duplikát plastové ušní známky používané pro označování ovcí a koz přemístěných z jiných členských zemí Evropské unie – typ A



nebo

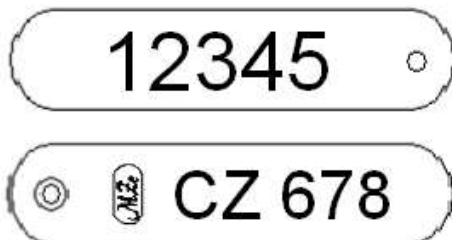


volné místo pro záznamy chovatele

4. Vzor plastové ušní známky typu B používané pro označování ovcí a koz



nebo



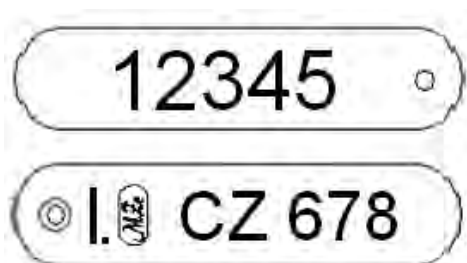
Poznámka:

Identifikační číslo zvířete uvedené na ušní známce se uvádí vždy v tomto pořadí: „CZ 12345678“.

5. Duplikát



nebo



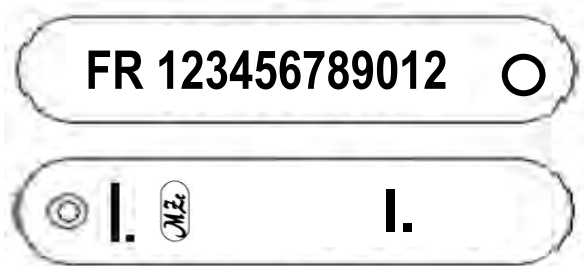
Poznámka:

Identifikační číslo zvířete uvedené na duplikátu ušní známky se uvádí vždy v tomto pořadí: „CZ 12345 678“.

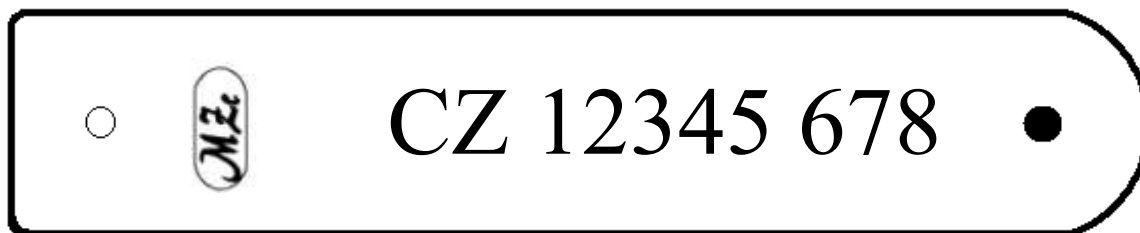
6. Duplikát plastové ušní známky používané pro označování ovcí a koz přemístěných z jiných členských zemí Evropské unie – typ B



nebo



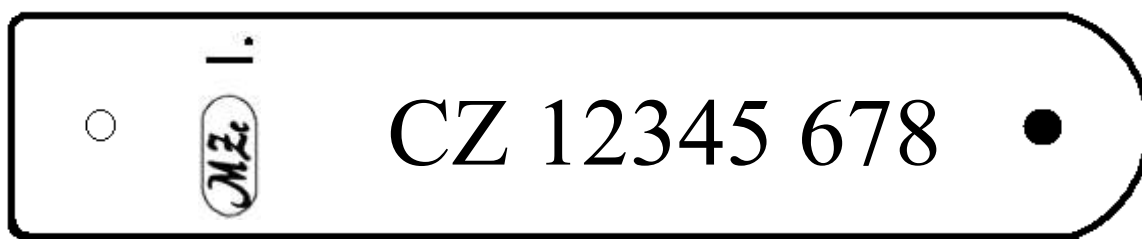
7. Vzor značky na spěnce používané pro označování ovcí a koz



Poznámka:

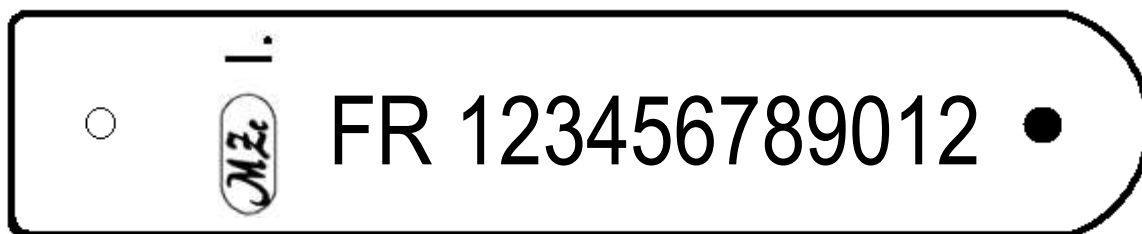
Identifikační číslo zvířete uvedené na ušní známce se uvádí vždy v tomto pořadí:
„CZ 12345 678“

8. Duplikát



Poznámka: Identifikační číslo zvířete uvedené na duplikátu ušní známky se uvádí vždy v tomto pořadí: „CZ 12345 678“

9. Duplikát značky na spěnce používané pro označování ovcí a koz přemístěných z jiných členských zemí Evropské unie



Vysvětlivka:  - kód příslušného úřadu

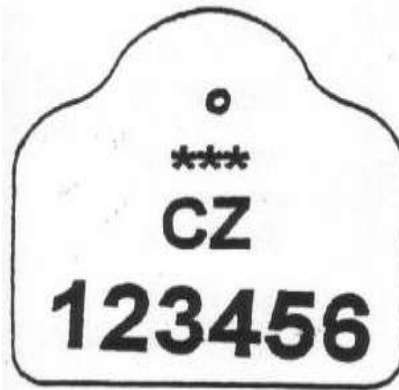
Označování zvířete

Vzory plastových ušních známek používaných pro označování jelenovitých a muflonů

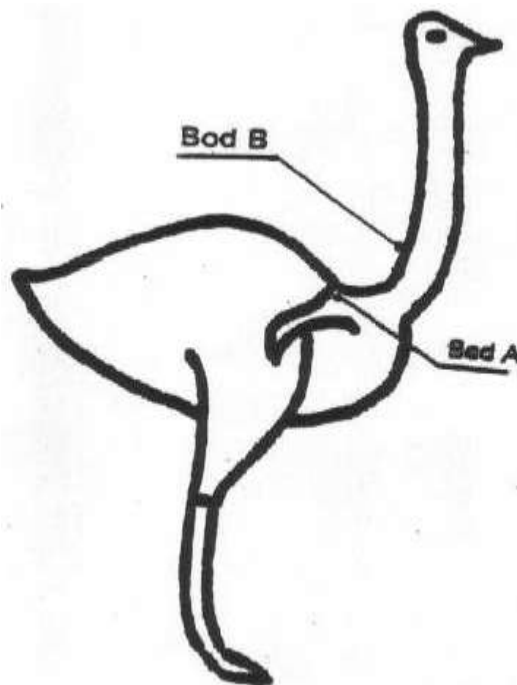


Označování běžců

1. Vzor plastové známky používané pro označování běžců



2. Způsob označování běžců značkami pro označování běžců



Vysvětlivka:

*** kód příslušného úřadu

Bod A – místo vpichu plastové známky do pravé křídelní řasy běžců

Bod B – místo vpichu plastové známky do kůže šíje v dolní části krku běžců

Poznámka:

Identifikační číslo zvířete uvedené na známce pro označování běžců se vždy uvádí v tomto pořadí: „CZ 123456“.

1. Vzor registračního lístku chovatele, obchodníka, provozovatele jatek, asanačního podniku, shromažďovacího střediska, uživatelského zařízení, provozovatele líně

A

1. Typ osoby (označte křížkem)		
<input type="checkbox"/> Fyzická osoba	<input type="checkbox"/> Fyzická osoba - podnikatel	<input type="checkbox"/> Právnícká osoba

2. Základní údaje fyzické osoby, fyzické osoby - podnikatele		
Jméno, popřípadě jména	_____	
Příjmení	_____	
IČ	<input type="text"/>	Rodné číslo <input type="text"/> / <input type="text"/>
Ulice	_____	č.p.(č.ev.) / č.or. <input type="text"/> / <input type="text"/>
Obec	_____	
Část obce	_____	
Městský obvod	_____	Městská část _____
Okres	_____	PSČ <input type="text"/>
Číslo dokladu totožnosti	<input type="text"/>	Stát <input type="text"/>

3. Základní údaje právnické osoby		
Obchodní firma anebo	_____	
název	_____	IČ <input type="text"/>
Ulice	_____	č.p.(č.ev.) / č.or. <input type="text"/> / <input type="text"/>
Obec	_____	
Část obce	_____	
Městský obvod	_____	Městská část _____
Okres	_____	PSČ <input type="text"/>
Identifikační číslo	<input type="text"/>	Stát <input type="text"/>

4. Kontaktní osoba		
Jméno, popřípadě jména	_____	
Příjmení	_____	
Ulice	_____	č.p.(č.ev.) / č.or. <input type="text"/> / <input type="text"/>
Obec	_____	
Část obce	_____	
Městský obvod	_____	Městská část _____
Okres	_____	PSČ <input type="text"/>
Telefon 1	<input type="text"/>	Telefon 2 <input type="text"/>
Mobil	<input type="text"/>	Fax <input type="text"/>
E-mail	_____	

B
Informace o jednotlivých hospodářstvích nebo provozovnách

Registrační číslo	CZ	<input type="text"/>	<input type="text"/>	<input type="text"/>	<input type="text"/>	<input type="text"/>	<input type="text"/>	<input type="text"/>	<input type="text"/>	
Typ hospodářství nebo provozovny										
<input type="checkbox"/> hospodářství chovatele	<input type="checkbox"/> obchodník	<input type="checkbox"/> asanační podnik	<input type="checkbox"/> shromažďovací středisko							
<input type="checkbox"/> provozovatel jatek	<input type="checkbox"/> provozovatel lihně	<input type="checkbox"/> uživatelské zařízení								
Ulice	_____ č.p.(č.ev.) / č.or.						<input type="text"/>	<input type="text"/>	<input type="text"/>	<input type="text"/>
Obec	_____									
Část obce	_____									
Městský obvod	_____				Městská část	_____				
Okres	_____						PSC	<input type="text"/>	<input type="text"/>	<input type="text"/>
Číselný kód katastrálního území	<input type="text"/>									
Druh zvířat										
<input type="checkbox"/> skot	<input type="checkbox"/> tuři mimo skot	<input type="checkbox"/> běžci	<input type="checkbox"/> koně, osli a jejich kříženci							
<input type="checkbox"/> prasata	<input type="checkbox"/> zvěř ve farmovém chovu	<input type="checkbox"/> ryby plemenné	<input type="checkbox"/> ryby neplemenné							
<input type="checkbox"/> drůbež										
<input type="checkbox"/> kozy - systém chovu dojený	<input type="checkbox"/> kozy - systém chovu ostatní									
<input type="checkbox"/> ovce - systém chovu dojený	<input type="checkbox"/> ovce - systém chovu ostatní									

Dne: _____

Podpis: _____

1.Vzor stájového registru turů, ovcí a koz

Stájový registr – levá strana

Pořadové číslo listu																					
Č. řádku	Ušní známka											Přemístění – příchod zvířete					Pohlaví Plemeno nebo barva				
	Kód země	Identifikační číslo zvířete										Datum			Registrační číslo (hospodářství, obchodníka)	Označ. stáje					
												den	měsíc	rok							
01																					
	Datum narození zvířete:														Datum označení zvířete:						
02																					
	Datum narození zvířete:														Datum označení zvířete:						
03																					
	Datum narození zvířete:														Datum označení zvířete:						
04																					
	Datum narození zvířete:														Datum označení zvířete:						
05																					
	Datum narození zvířete:														Datum označení zvířete:						
06																					
	Datum narození zvířete:														Datum označení zvířete:						
07																					
	Datum narození zvířete:														Datum označení zvířete:						
08																					
	Datum narození zvířete:														Datum označení zvířete:						
09																					
	Datum narození zvířete:														Datum označení zvířete:						
10																					
	Datum narození zvířete:														Datum označení zvířete:						
11																					
	Datum narození zvířete:														Datum označení zvířete:						
12																					
	Datum narození zvířete:														Datum označení zvířete:						
13																					
	Datum narození zvířete:														Datum označení zvířete:						
14																					
	Datum narození zvířete:														Datum označení zvířete:						

Stájový registr – pravá strana

Pořadové číslo listu	
----------------------	--

Přemístění-odchod zvířete ²⁾				Ušní známka matky - identifikační číslo			
Datum			Registrační číslo (hospodářství, obchodníka, provozovny jatek, provozovny asanačního podniku)	Označ. stáje	Kód země		
den	měsíc	rok					
Poznámky:				³⁾ Státní registr otce:			
Poznámky:				³⁾ Státní registr otce:			
Poznámky:				³⁾ Státní registr otce:			
Poznámky:				³⁾ Státní registr otce:			
Poznámky:				³⁾ Státní registr otce:			
Poznámky:				³⁾ Státní registr otce:			
Poznámky:				³⁾ Státní registr otce:			
Poznámky:				³⁾ Státní registr otce:			
Poznámky:				³⁾ Státní registr otce:			
Poznámky:				³⁾ Státní registr otce:			
Poznámky:				³⁾ Státní registr otce:			
Poznámky:				³⁾ Státní registr otce:			
Poznámky:				³⁾ Státní registr otce:			
Poznámky:				³⁾ Státní registr otce:			

²⁾ V případě domácí porážky ovci a koz se v poznámkách v části „přemístění-odchod zvířete“ uvedou slova „domácí porážka“

³⁾ Není povinné vyplňovat

3. Vzor průvodního listu skotu

Přední strana

Průvodní list skotu - část A									
Registrační číslo hospodářství, kde se zvíře narodilo:				datum narození:		ušní známka - identifikační číslo zvířete			
chovatel						Kód země			
otec	značka st. registru	číslo st. registru	plemenná příslušnost	chovatel název:			Plemenná příslušnost:		Přípařovací skupina:
matka	ušní známka		plemenná příslušnost				adresa:		
otec matky	značka st. registru	číslo st. registru	plemenná příslušnost			Vystavil, dne			
Rok	Datum inseminace, reinseminace, vyšetření březosti, šifra inseminačního technika, zkratka a číslo státního registru býka						datum otelení býček jalovička		
									číslo ušní známky
Průvodní list skotu - část B									
Ušní známka - Identifikační číslo zvířete				Narození				Pohlaví	
Kód země				Datum	Registrační číslo hospodářství				
Ušní známka matky				Plemenná příslušnost matky		Plemenná příslušnost zvířete			
Otec				Plemenná příslušnost otce					
Vystavil:						Dne:			
Poznámky:									

4. Vzor průvodního listu skotu – telete do 28 dnů věku

Průvodní list skotu-telete do 28 dnů věku													
<i>Ušní známka - identifikační číslo</i>										Narození			
Kód země										Datum narození			Registrační číslo hospodářství (narození telete)
										Den	Měsíc	Rok	
<i>Ušní známka matky - identifikační číslo</i>										Pohlaví			
Kód země													
Přemístování													
Číslo řádku	Datum přemístění		Registrační číslo (hospodářství, obchodníka, provozovny jatek, provozovny asanačního podniku)							Podpis			
1													
2													
3													

2. Vzor hlášení o registraci koně narozeného v České republice (přední strana)

(Je-li kůň vybaven průkazem koně vystaveným v souladu s předpisy Evropských společenství příslušným zahraničním uznaným chovatelským sdružením, vyplňuje se pouze přední strana a údaje označené ☞)

Údaje o majiteli koně																								
☞	Obchodní firma nebo název																							
☞	Jméno, případně jména			Příjmení																				
☞	RČ													IČ										
☞	Ulice						Číslo popisné						Číslo orientační											
☞	Obec						Okres																	
☞	Městský obvod						Část obce, městská část																	
☞	Telefon						E - mail																	
Údaje o chovateli koně																								
Jméno, případně jména a příjmení nebo obchodní firma anebo název																								
Trvalý pobyt nebo sídlo																								
Údaje o koni																								
☞	Jméno koně																							
Pohlaví																								
Druh/plemeno/typ																								
Místo narození												Registrační číslo hospodářství												
		CZ																						
Otec																								
Matka																								
Otec matky																								
Výžeh																								
☞	Průkaz koně vystavila autorita s identifikačním číslem koně																							
Údaje pro přidělení identifikačního čísla																								
Registrován podle registrační knihy číslo:		□□																						
Pořadové číslo v registrační knize:		□□□																						
Datum narození:		□□.□□.□□□□																						
☞	Podpis, popř. razítko majitele koně: dne:																							

Vzor hlášení o registraci koně narozeného v České republice
(zadní strana)

Slovní popis

Základní barva:

Hlava:

Levá přední končetina:

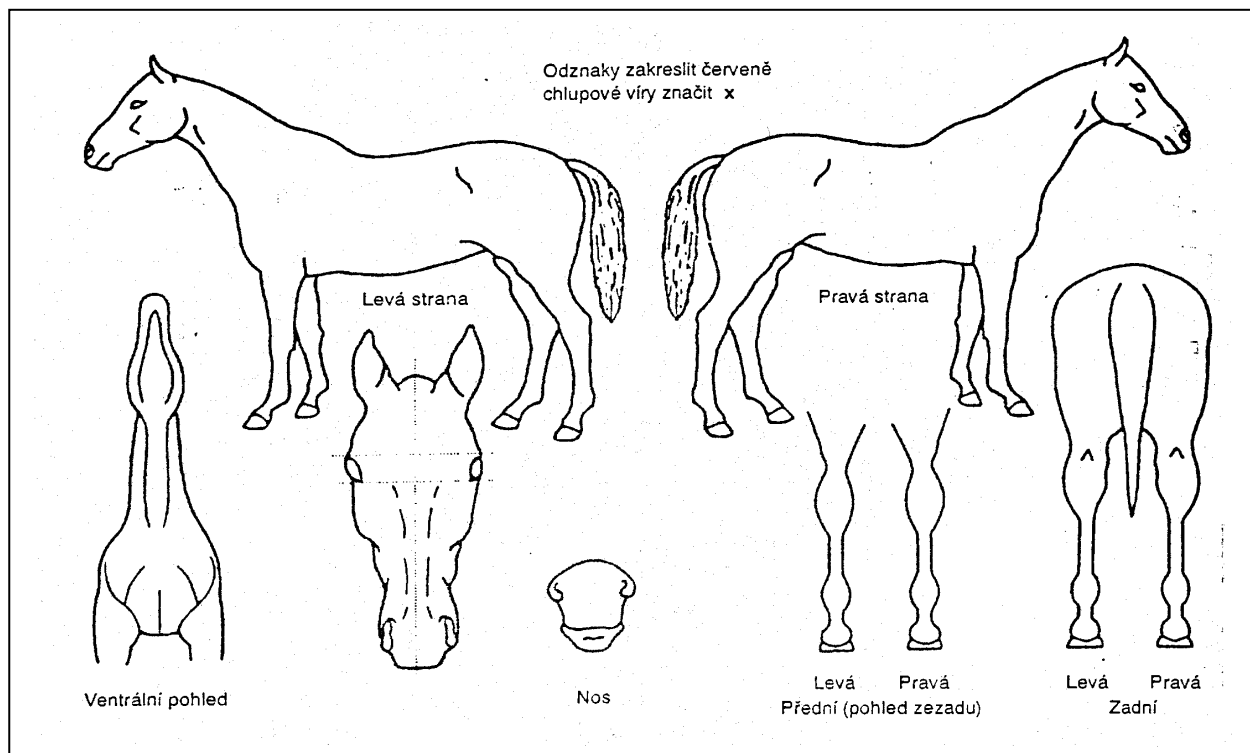
Pravá přední končetina:

Levá zadní končetina:

Pravá zadní končetina:

Tělo:

Grafický popis



Registraci koně provedl dne

v

.....
(Podpis a razítko osoby provádějící registraci koně)

3. Vzor hlášení o trvalém dovozu koně

(přední strana)

Údaje o majiteli koně															
Obchodní firma nebo název															
Jméno, případně jména						Příjmení									
RČ						/						IC			
Ulice						Číslo popisné					Číslo orientační				
Obec						Okres									
Městský obvod						Část obce, městská část									
Telefon						E - mail									

Údaje o koni	
Identifikační číslo (vyplnit tehdy, pokud bylo v zemi původu přiděleno)	
Jméno koně	
Pohlaví	
Příslušnost k plemenné knize (popřípadě typ)	
Země původu	
Otec	
Matka	
Otec matky	
Výžeh	
Datum narození	

Údaje pro přidělení identifikačního čísla ^{*)}	
Registrován podle registrační knihy číslo:	<input type="text"/> <input type="text"/>
Pořadové číslo v registrační knize:	<input type="text"/> <input type="text"/> <input type="text"/>
Rok narození:	<input type="text"/> <input type="text"/> <input type="text"/> <input type="text"/>

^{*)} U koně, kterému bylo identifikační číslo přiděleno již v zahraničí, se tato část hlášení o trvalém dovozu koně nevyplňuje.

Podpis, popř. razítko majitele koně: dne:

Vzor hlášení o trvalém dovozu koně

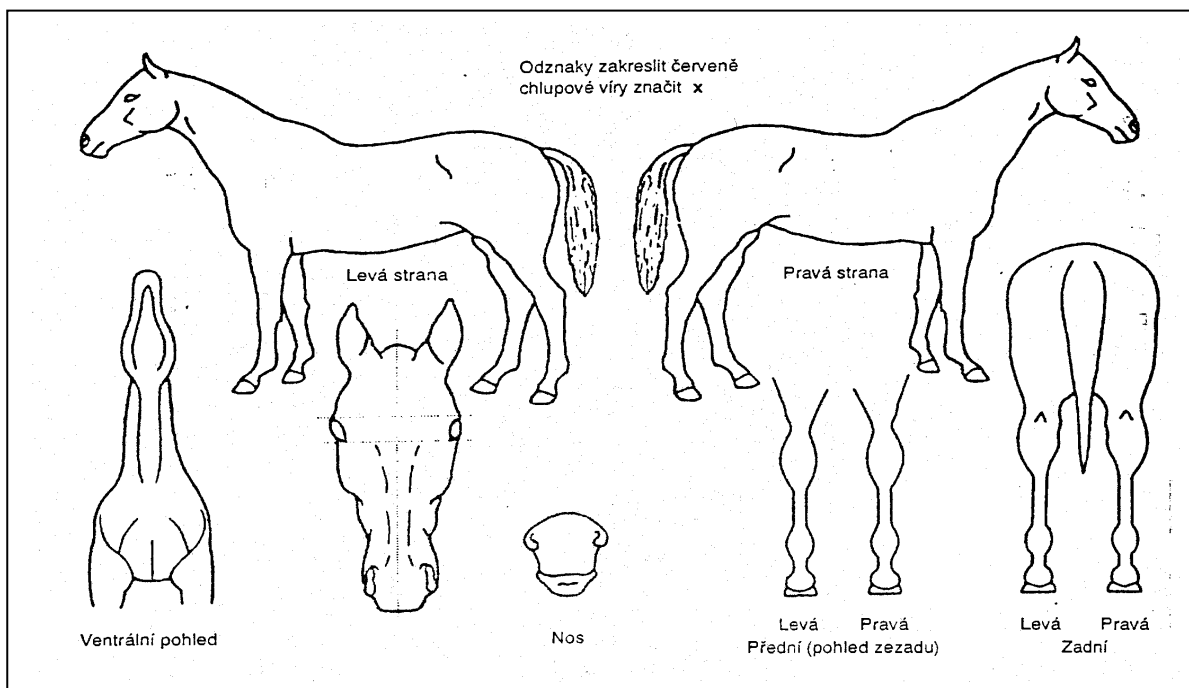
(zadní strana)

Poznámka: Pokud koně doprovází průkaz koně vystavený v souladu s předpisy Evropských společenství a obsahující slovní a grafický popis koně, tato stránka se již NEVYPLNUJE.

Slovní popis

Základní barva:
Hlava:
Levá přední končetina:
Pravá přední končetina:
Levá zadní končetina:
Pravá zadní končetina:
Tělo:

Grafický popis



Registraci koně provedl dne

v

.....
(Podpis a razítko osoby provádějící registraci koně).

5. Vzor hlášení změny

změna majitele
 vývoz
 porážka
 úhyn, utracení
 ztráta
 kastrace

(poznámka: křížkem označte příslušný druh změny)

Údaje o koni			
Identifikační číslo koně			
Jméno koně		Z matky	
Příslušnost k plemenné knize		Výžeh	
Datum narození		Pohlaví	

- při ZMĚNĚ MAJITELE uveďte předchozího majitele
- při VÝVOZU uveďte posledního majitele v ČR, při vývozu beze změny majitele uveďte současného majitele
- při PORÁŽCE uveďte posledního majitele (před vykopením provozovatelem jatek)
- při ÚHYNU, UTRACENÍ, ZTRÁTĚ či KASTRACI uveďte posledního majitele

Obchodní firma nebo název			
Jméno, případně jména		Příjmení	
RČ		IČ	
Ulice		Císlo popisné	Císlo orientační
Obec		Okres	
Městský obvod		Část obce, městská část	

- při ZMĚNĚ MAJITELE uveďte nového majitele
- při VÝVOZU uveďte nového zahraničního majitele, při vývozu beze změny majitele údaje nevyplňujte
- při PORÁŽCE uveďte údaje o provozovateli jatek
- při ÚHYNU, UTRACENÍ, ZTRÁTĚ či KASTRACI údaje nevyplňujte

Obchodní firma nebo název			
Jméno, případně jména		Příjmení	
RČ		IČ	
Ulice		Císlo popisné	Císlo orientační
Obec		Okres	
Městský obvod		Část obce, městská část	
Telefon		E - mail	

Země vývozu:..... (při vývozu)	Příložen průkaz koně č.:
-----------------------------------	--------------------------------

Změna proběhla dne: . . (den/měsíc/rok)

Podpis, popř. razítko:

- při ZMĚNĚ MAJITELE podpis předchozího majitele
- při VÝVOZU podpis posledního majitele v ČR, při vývozu beze změny majitele podpis současného majitele
- při PORÁŽCE podpis posledního majitele (před vykopením provozovatelem jatek)
- při ÚHYNU, UTRACENÍ, ZTRÁTĚ či KASTRACI nevyplňovat

Podpis, popř. razítko:

- při ZMĚNĚ MAJITELE podpis nového majitele
- při VÝVOZU podpis nového majitele, při vývozu beze změny majitele nevyplňovat
- při PORÁŽCE podpis a razítko provozovatele jatek
- při ÚHYNU, UTRACENÍ, ZTRÁTĚ či KASTRACI podpis posledního majitele

9. Vzor identifikační karty hřiběte anglického plnokrevníka a klusáka

Jméno hřiběte:

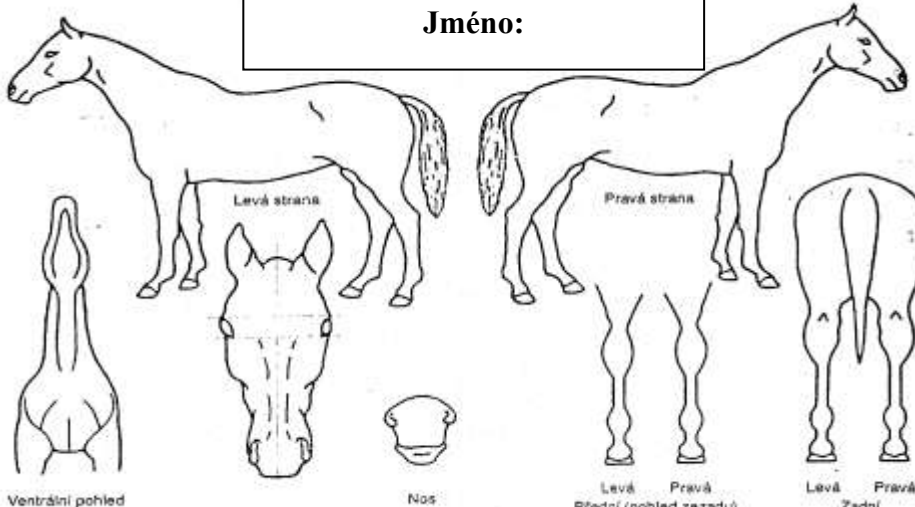
Otec: **Matka:**

Místo narození:

Chovatel hřiběte: (tj. přesná adresa majitele matky hřiběte v den ohřevení)	
--	--

Identifikační číslo chovatele:	DIČ:
---------------------------------------	-------------

Jméno:



Pohlaví	Barva	Datum narození	Otec	Matka
Hlava				
Krk				
LP				
PP				
LZ				
PZ				
Tělo				
Získané				

Popis vyhotovil: _____ **Dne:** _____

Prohlášení veterinárního lékaře, který odebíral krevní vzorky hřiběte:
 Při odběru krevních vzorků jsem zkontroloval identitu koně podle popisu na této
 identifikační kartě. Zde uvedené údaje o odznacích a věku koně se shodují se skutečností.
 Podpis: _____

2. Vzor hlášení o narození prasat, jejich úhynu, ztrátě a přemístění

⁰¹ Registrační číslo								měsíc		rok				
---------------------------------	--	--	--	--	--	--	--	-------	--	-----	--	--	--	--

(hospodářství, obchodníka, provozovny jatek, provozovny asanačního podniku)

Strana	
--------	--

Vyhotovil:..... Dne:..... Podpis:.....

Číslo řádku	02 Datum ¹			03 Kód události	04 POČET ZVÍŘAT	05 REGISTRAČNÍ ČÍSLO (hospodářství, obchodníka, provozovny jatek, provozovny asanačního podniku)	06 KÓD ZEMĚ	07 Převod konečného stavu						
	Den	Měsíc	Rok					08 Konečný stav						
1.														
2.														
3.														
4.														
5.														
6.														
7.														
8.														
9.														
10.														
11.														
12.														
13.														
14.														
15.														
16.														
17.														
18.														
19.														
20.														
21.														
22.														

⁰⁹ Počet prasnic ke konci měsíce v hospodářství

--	--	--	--	--	--

¹ Vyplňují pouze provozovatelé jatek

Evidence běžců
1.Vzor stájového registru běžců

Stájový registr – levá strana

Pořadové číslo listu	
----------------------	--

Č. řádku	Známka - identifikační číslo zvířete					Přemístění-příchod zvířete ¹⁾					Pohlaví	Druh
	Kód země		Datum			Registrační číslo (hospodářství, provozovny)	Označení stáje					
			den	měsíc	rok							
01												
		Datum vylihnutí zvířete:										
02												
		Datum vylihnutí zvířete:										
03												
		Datum vylihnutí zvířete:										
04												
		Datum vylihnutí zvířete:										
05												
		Datum vylihnutí zvířete:										
06												
		Datum vylihnutí zvířete:										
07												
		Datum vylihnutí zvířete:										
08												
		Datum vylihnutí zvířete:										
09												
		Datum vylihnutí zvířete:										
10												
		Datum vylihnutí zvířete:										
11												
		Datum vylihnutí zvířete:										
12												
		Datum vylihnutí zvířete:										
13												
		Datum vylihnutí zvířete:										
14												
		Datum vylihnutí zvířete:										

¹ V případě vylihnutí zvířete se v poznámkách v části „Přemístění-příchod zvířete“ uvedou slova „vlastní chov“

Stájový registr – pravá strana

Pořadové číslo listu	
----------------------	--

Přemístění-odchod zvířete							známka matky - identifikační číslo ²²⁾													
Datum			Registrační číslo (hospodářství, provozovny)	Označ. stáje	Kód země															
den	měsíc	rok																		
Poznámky:							²⁾ Státní registr otce:													
Poznámky:							²⁾ Státní registr otce:													
Poznámky:							²⁾ Státní registr otce:													
Poznámky:							²⁾ Státní registr otce:													
Poznámky:							²⁾ Státní registr otce:													
Poznámky:							²⁾ Státní registr otce:													
Poznámky:							²⁾ Státní registr otce:													
Poznámky:							²⁾ Státní registr otce:													
Poznámky:							²⁾ Státní registr otce:													
Poznámky:							²⁾ Státní registr otce:													
Poznámky:							²⁾ Státní registr otce:													

²⁾ Není povinné vyplňovat

2. Vzor hlášení o narození zvíře, jejím úhynu, ztrátě a přemístění

⁰¹ Registrační číslo													měsíc		rok					Druh zvířat	
---------------------------------	--	--	--	--	--	--	--	--	--	--	--	--	-------	--	-----	--	--	--	--	-------------	--

(hospodářství, provozovny jatek, provozovny asanačního podniku)

Vyhotovil:..... Dne:..... Podpis:.....

Strana		
--------	--	--

Číslo řádku	⁰² Datum ⁴			⁰³ Kód události	⁰⁴ Počet zvířat	⁰⁵ Registrační číslo (hospodářství, provozovny jatek, provozovny asanačního podniku)	⁰⁶ Kód země	⁰⁷ Převod konečného stavu														
	Den	Měsíc	Rok																			
								⁰⁸ Konečný stav														
1.																						
2.																						
3.																						
4.																						
5.																						
6.																						
7.																						
8.																						
9.																						
10.																						
11.																						
12.																						
13.																						
14.																						
15.																						
16.																						
17.																						
18.																						
19.																						
20.																						
21.																						
22.																						

⁴ Vyplňují pouze provozovatelé jatek

Evidence drůbeže

1. Vzor registru drůbeže v hospodářství

Rok: **Měsíc:**

Datum	Počáteční počet	Změna stavu					Konečný počet	Kód země	Reg. číslo hospodářství odběratele, dodavatele																															
		Příjem	Úhyn	Prodej	Převod	Přesun																																		
Převod																																								

Poznámka: Na poslední řádek se uvede součet za celý měsíc

2. Vzor hlášení o stavech drůbeže

Chovatel:

Hospodářství: Registrační číslo hospodářství: CZ

--	--	--	--	--	--	--	--

Druh drůbeže	Kategorie	U nosnic způsob chovu	Počet hejn	Maximální kapacita hospodářství	Počáteční stav	Naskladnění		Vyskladnění		Konečný stav (ks)	Registrační číslo hospodářství dodavatele, odběratele, příp. kód země																	
						datum	ks	datum	ks																			

V Dne: Vyhotovil:

3. Vzor hlášení měsíční produkce, nákupu a prodeje mládřat

Líheň:

Registrační číslo: CZ

--	--	--	--	--	--	--	--	--	--	--	--	--	--	--	--	--	--	--	--

Měsíc:

--	--

Rok:

--	--	--	--

Druh drůbeže	Kategorie, užití mládřat	Údaje o líhnutí					Prodej, nákup a přemístění mládřat			
		Kapacita líhně	Počáteční stav vajec v líhni	Počet vajec vložených do líhně	Počet vajec v inkubaci na konci měsíce	Vylíhnuto mládřat v měsíci	Prodej mládřat v ČR	Provozovna kam prodáno	Přemístěných do zemí EU nebo vyvezených do třetích zemí	Kód země

V

Dne:.....

Vyhotovil:.....

4 Vzor hlášení o stavech drůbeže v hospodářství, v němž je chováno hejno pro odchov nebo hejno pro výkrm,
včetně kuřat chovaných na maso

Chovatel:

Hospodářství: Registrační číslo hospodářství: CZ

--	--	--	--	--	--	--	--	--	--

Druh drůbeže	Kategorie	Způsob chovu	Počet hejn	Maximální kapacita	Označení haly <small>(vyplňuje se u kuřat chovaných na maso)</small>		Intenzita chovu <small>(vyplňuje se u kuřat chovaných na maso)</small>			
					Číslo haly		do 33 kg/m ²	do 39 kg/m ²	do 39+3 kg/m ²	

V

Dne:

Vyhotovil:

Evidenc plemenných ryb

1. Vzor listu odlovní a komorové knihy

List				kapr																Hmotn. celk.		Produkce	
																						Celkl.	
				Nádrž			ha kat. ha vod.			Poč	Hm.		Poč	Hm.	Druh		Poč	Hm.					
Datum	L.	Č. dok.	Kat.	ks	kg	Kat.	ks	kg	Kat.	ks	kg	Kat.	ks	kg		Kat.	ks	kg		kg	kg		

Vysvětlivky:
 L. - list
 Kat. - kategorie
 Č. dok. - číslo dokumentu
 Poč. - počet

2.Vzor hlášení počtu plemenných ryb

k 30. červnu kalendářního roku

<i>Chovatel</i>
Jméno, případně jména _____
Příjmení nebo název _____

Registrační číslo hospodářství										Počet plemenných ryb k 30. červnu		Druh	Plemeno	
										jikernaček	mlíčáků			
CZ														
CZ														
CZ														
CZ														
CZ														
CZ														
CZ														
CZ														
CZ														
CZ														
CZ														
CZ														
CZ														
CZ														
CZ														
CZ														
CZ														
CZ														
CZ														
CZ														
CZ														
CZ														
CZ														
CZ														

V Dne: Podpis:

Evidence neplemenných ryb

Vzor hlášení počtu/hmotnosti neplemenných ryb
k 30. červnu kalendářního roku

Chovatel	
Jméno,	
Příjmení	

Registrační číslo hospodářství										Neplemenné ryby k 30. červnu		Druh
										počet	hmotnost	
CZ												
CZ												
CZ												
CZ												
CZ												
CZ												
CZ												
CZ												
CZ												
CZ												
CZ												
CZ												
CZ												
CZ												
CZ												
CZ												
CZ												
CZ												
CZ												
CZ												
CZ												

V Dne: Podpis:

Evidence včelstev

Vzor hlášení počtu včelstev a umístění stanovišť k 1. září kalendářního roku

1. Údaje o chovateli

⁰¹ Registrační číslo	CZ												
---------------------------------	----	--	--	--	--	--	--	--	--	--	--	--	--

Chovatel																															
Jméno, případně jména																															
Příjmení nebo název																															
Rodné číslo								/							IČ												PSČ				
Telefon							Fax							E-mail																	
Trvalé bydliště nebo sídlo																															
Ulice																č.p. (č.ev.)/ č. or.															
Obec																Část obce															
Městský obvod																Městská část															
Okres																															
Kontaktní údaje																															
Adresa																															
Telefon																Fax				E-mail											

2. Počet včelstev a umístění stanovišť

	Umístění jednotlivých stanovišť včelstev						Počet včelstev
	Číselný katastrální území	kód	Parcelní číslo		Typ parcely*	Obec/část obce nebo úplná adresa (je-li známá) umístění včelstev	
			kmenové	poddělení			
1.							
2.							
3.							
4.							
5.							
6.							
7.							
8.							
9.							
10.							
Celkem včelstev ~~~~~							

*Typ parcely: P = pozemková, S = stavební

V Dne: Podpis: