

Český svaz chovatelů masného skotu



Českomoravská společnost chovatelů, a. s.



Uzávěrky kontroly užitečnosti masných plemen skotu za kontrolní rok 2024



CERTIFICATE
OF QUALITY

SPOLEČNÁ ČÁST

Kontrolní rok: 2024

Telata narozená v období: 1.10.2023 - 30.9.2024

Otcem telat je vždy čistokrevný býk konkrétního masného plemene. Proto jsou výsledky za hodnocené plemeno členěny dle matek telat, respektive jejich genotypu. Určitá část telat je produkována od matek jiných masných plemen, případně kříženek s jinými masnými plemeny, než je otec telete. Tak jako již v předešlých uzávěrkách je členění podle genotypu matek, tak že podíl jednotlivých masných plemen jak u krav tak u telat odpovídají výši podílu daného plemene potřebného pro zápis do příslušného oddílu PK následujícím způsobem:

- A krávy a telata s podílem 100 % daného plemene
- B krávy a telata s podílem 88 – 99 % daného plemene
- C krávy a telata s podílem 75- 87 % daného plemene
- D krávy a telata s podílem 50- 74 % daného plemene
- K krávy a telata s podílem dojných plemen zapojené do křížení a krávy bez původu

genotyp	podíl masného plemene	STAV V ROCE			index
		2022	2023	2024	2024/2023
A	Krávy masných plemen 100 %	20,729	22,032	21,540	97.8%
B	Krávy 88 – 99 % masného plemene	1,424	992	1,564	157.7%
C	Krávy 75 – 87 % masného plemene	508	550	418	76.0%
D	Krávy 50 – 74 % masného plemene	306	812	350	43.1%
K	Krávy s podílem C a krávy bez původu	467	464	365	78.7%
Celkem zapojeno krav		23 830	23,434	24,850	24,237

Plemena jsou označena zkratkou plemene:

AA	Aberdeen angus	LI	Limousine
BA	Blonde d'Aquitaine	MM	Rouge des Prés
BB	Bazadaise	MS	Masný simentál
BM	Belgické modré	PG	Pinzgavský skot
CI	Chianina	PI	Piemontese
DD	Andorrský hnědý skot	PP	Parthenaise
DX	Dexter	SA	Salers
GA	Galloway	SS	Shortnorn
GS	Gasconne	TT	Texas longhorn
HE	Hereford	UC	Uckermärker
HI	Highland	UU	Aubrac
CH	Charolais	WA	Wagyu

Společné tabulky a grafy

Tabulka 1. Počet chovů podle velikosti

Kritérium pro zařazení do pásma tvoří počet narozených telat. Uvedená hodnota představuje procentuální podíl chovů ze všech hodnocených v rámci KUMP.

do 30 ks	31 - 60	61 - 90	91 - 120	121 - 150	151 - 180	181 - 210	211 a více
69.4%	15.0%	6.9%	2.3%	1.9%	1.2%	1.0%	2.3%

Tabulka 2. Stav krav v kontrole užítkovosti masného skotu k 30. 9. 2024

Zahrnuje početní stavy krav a počty chovů v členění, které je popsáno výše. Některé zemědělské podniky chovají krávy více plemen. Proto neodpovídá sumář počtu chovů podle plemen jejich celkovému součtu.

plemeno	počet chovů*	počet krav (ks)	genotyp krav podle podílu krve masného plemene				
			A	B	C	D	K
AA	163	5,250	5,133	91	12	14	0
BA	37	696	593	83	11	9	0
BB	6	33	32	0	0	1	0
BM	7	27	25	0	0	2	0
CI	1	4	4	0	0	0	0
DX	61	420	418	0	0	2	0
GA	27	308	302	1	4	1	0
GS	16	451	443	0	8	0	0
HE	25	624	618	2	4	0	0
HI	27	212	211	1	0	0	0
CH	132	6,871	5,688	810	229	144	0
LI	135	3,393	3,264	93	10	26	0
MM	2	5	5	0	0	0	0
MS	126	3,776	3,390	216	53	117	0
PG	3	46	46	0	0	0	0
PI	19	674	311	266	86	11	0
PP	33	398	392	0	0	6	0
SA	16	197	196	0	1		0
SS	7	68	65	0	0	3	0
TT	7	49	46	0	0	3	0
UC	4	70	69	0	0	1	0
UU	28	255	252	0	0	3	0
WA	16	45	37	1	0	7	0
Dojná pl.	54	365	0	0	0	0	365
CELKEM	x	24,237	21,540	1,564	418	350	365

* počet hospodářství, které má ve stavu alespoň 1 plemenici daného plemene

Tabulka 3. Počet telat narozených v kontrolním roce

Telata v této tabulce nejsou rozdělena podle genotypu matek, jsou zahrnuty všechny genotypy telat. Je zde uveden počet živě narozených telat podle pohlaví a procentuální podíl živě narozených telat.

plemeno	narozeno telat celkem	živě narozeno celkem			mrtvě narozeno
		z toho		podíl % z narozen.	
		býků	jalovic		
AA	5,476	2,763	2,586	97.7%	127
BA	643	313	314	97.5%	16
BB	20	14	6	100%	0
BM	47	23	24	100%	0
CI	4	3	1	100%	0
DD	13	6	7	100%	0
DX	340	168	167	98.5%	5
GA	262	127	131	98.5%	4
GS	504	245	247	97.6%	12
HE	559	283	272	99.3%	4
HI	170	90	80	100%	0
CH	6,822	3,401	3,216	97.0%	205
LI	3,408	1,667	1,687	98.4%	54
MM	2	2	0	100%	0
MS	3,365	1,699	1,597	97.9%	69
PG	47	24	23	100%	0
PI	617	326	281	98.4%	10
PP	407	194	195	95.6%	18
SA	197	107	90	100%	0
SS	48	19	29	100%	0
TT	41	20	21	100%	0
UC	75	39	36	100%	0
UU	272	163	106	98.9%	3
WA	90	42	48	100%	0
CELKEM	23,429	11,738	11,164	97.8%	527

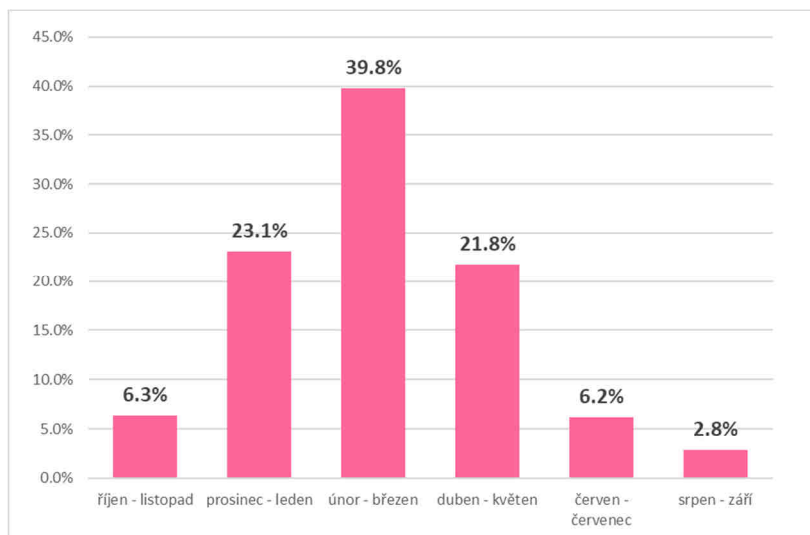
Tabulka 4. Počet zvážení telat v KUMP

Tabulka uvádí počty zvážení telat dle stupně KUMP v kontrolním roce.

KUMP	Narozeno telat		Zváženo telat ve věku (včetně importovaných telat)						Celkem telat (vč. import)
	živě	MN	120d	%	210d	%	365d	%	
stupeň A	21,617	506	13,296	61.3%	12,096	55.7%	6,675	30.8%	21,703
stupeň B	1,285	21	198	15.4%	494	38.4%	109	8.5%	1,285
CELKEM	22,902	527							22,988
	97.8%	2.2%							

Graf 1. Frekvence telení v průběhu kontrolního roku

Je uvedeno procentuální zastoupení telení dle uvedených měsíců. Přehled je zpracován za všechna plemena.



Systém kontrol užitkovosti masných plemen, který v České republice od svého založení provádí Český svaz chovatelů masného skotu, je oceněn prestižním **Certifikátem kvality** udávaným Mezinárodním výborem pro kontrolu užitkovosti – ICAR. Za Českou republiku jej poprvé převzala počátkem června 2010 na jednání v lotyšské Rize Českomoravská společnost chovatelů, a.s., která zastupuje ČR v této mezinárodní organizaci. Obdrženy certifikát zahrnuje oblast identifikace masných plemen skotu a oblast kontrol užitkovosti masných plemen skotu a masné užitkovosti českého strakatého plemene. V roce 2014, a následně znovu v dubnu 2017 a únoru 2021, došlo k úspěšnému obhájení tohoto certifikátu. Nový certifikát kvality je nyní platný až do roku 2026.



In 2010, the system of beef performance recording carried out by the Czech Beef Cattle Association was for the first time awarded the prestigious **Certificate of Quality** issued by the International Committee for Animal Recording – ICAR. The Czech Moravian Breeders Corporation Inc., which represents the Czech Republic at this international organization, received this certificate for the first time during a meeting in Riga, Latvia in June 2010. The certificate includes the areas of beef cattle identification and performance recording of beef breeds and beef production of Czech Simmental. In 2014, and again in April 2017 and February 2021, this certificate was successfully defended. The new Certificate of Quality is now valid until 2026.

Vypracoval: Ing. Zuzana Biniová, Ph.D.

UZÁVĚRKA KONTROLY UŽITKOVOSTI

Plemena: andorrské hnědé, bazadaise, chianina, rouge des Prés, pinzgavské, Texas longhorn, uckermärker

Kontrolní rok: 2024

Telata narozená v období: 1. 10. 2023 - 30. 9. 2024

Tabulka 1. Počet narozených telat v kontrolním roce

Telata v této tabulce jsou rozdělena podle genotypu matek. Je zde uveden počet živě narozených telat podle pohlaví a procentuální podíl živě narozených telat. Ztráty telat zahrnují mrtvě narozená telata, zmetání a úhyn do 48 hodin po narození. V tabulce je uveden počet telat narozených po embryotransferu a podíl vícečetných porodů z celkového počtu porodů.

plemeno	genotyp telete	narozeno telat celkem	živě narozeno celkem			mrtvě narozeno	z toho narozeno po ET	podíl vícečetných porodů
			z toho		podíl % z narozených			
			býků	jalovic				
Andorské hnědé	A	2	1	1	100.0%	0	0	0.0%
	D	11	5	6	100.0%	0	0	0.0%
	celkem	13	6	7	100.0%	0	0	0.0%
Bazadaise	A	20	14	6	100.0%	0	1	5.3%
Chianina	A	4	3	1	100.0%	0	0	0.0%
Rouge des Prés	A	2	2		100.0%	0	0	0.0%
Pinzgavský skot	A	37	20	17	100.0%	0	0	5.7%
	D	10	4	6	100.0%	0	0	0.0%
	A	47	24	23	100.0%	0	0	4.4%
Texas longhorn	A	39	17	22	100.0%	0	0	0.0%
	D	3	3		100.0%	0	0	0.0%
	celkem	42	20	22	100.0%	0	0	0.0%
Uckermärker	A	73	37	36	100.0%	0	0	2.8%
	D	2	2		100.0%	0	0	100.0%
	A	75	39	36	100.0%	0	0	4.2%

Tabulka 2. Reprodukční ukazatele krav podle genotypu

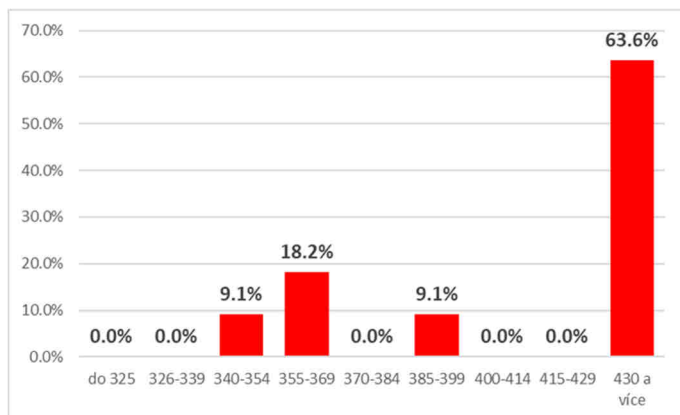
Podle genotypu matek je uveden podíl narozených telat, věk v letech při prvním, průměrné mezidobí a mezidobí podle věku krávy při otelení. Tyto hodnoty jsou uvedeny pouze za krávy otelené v roce 2024.

Plemeno	Genotyp matky	podíl otel. ze všech %	věk při 1. otelení	průměrné mezidobí (podle věku krávy při otelení)				
				do 3 let	do 4 let	do 5 let	5 a více	celkem
Andorské hnědé	A	100%	--	--	--	--	343.0	343.0
Bazadaise	A	100%	4.45	--	--	--	538.8	538.8
Chianina	A	100%	--	--	--	--	589.5	589.5
Pinzgavský skot	A	100%	2.10	--	347.0	397.9	404.2	401.5
Rouge des Prés	A	100%	4.2	--	--	--	381.0	381.0
Texas longhorn	A	90.9%	3.30	--	--	429.0	480.0	478.0
	D	9.1%	2.93	--	--	--	330.0	330.0
Texas longhorn	celkem	100%	3.26	--	--	429.0	474.2	472.6
Uckermärker	A	100%	3.26	--	353.0	378.2	372.9	374.2

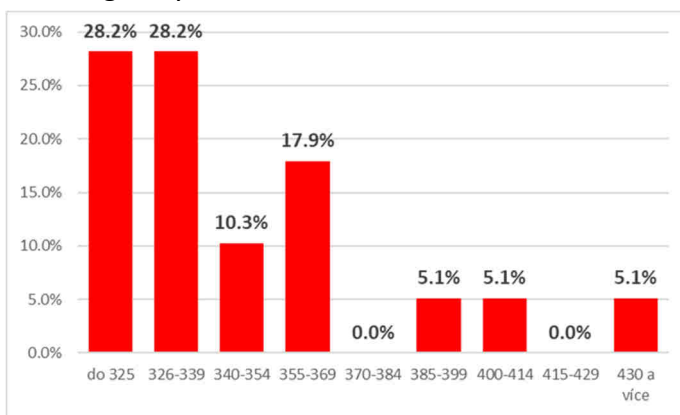
Graf 1. Variabilita mezidobí u krav otelených v roce 2023

Graf doplňuje tabulku 2. a uvádí podíl krav s průměrným mezidobím v členění podle uvedených kritérií. Pro plemena Andorské hnědé, Rouge des Prés a chianina není dostatek dat pro sestavení grafů.

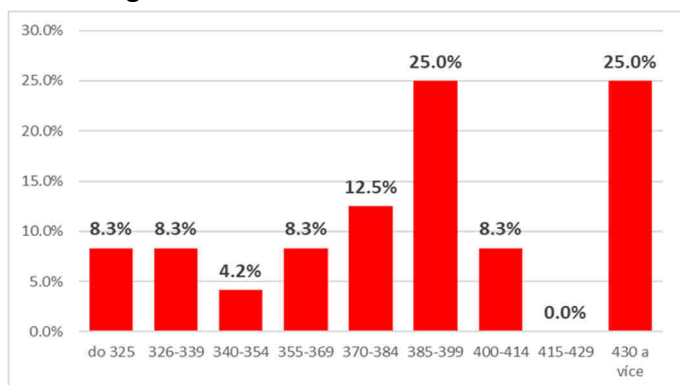
Bazadaise



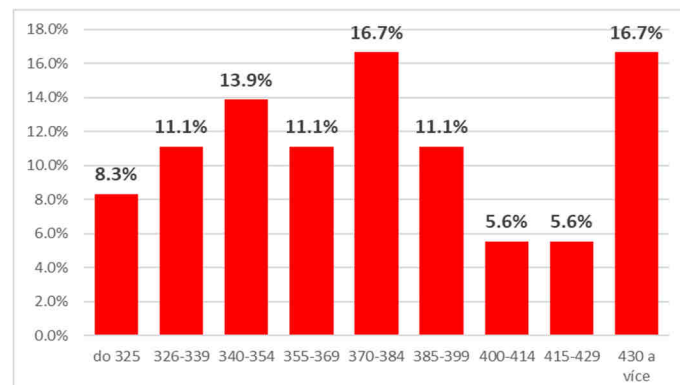
Pinzgavský skot



Texas longhorn



Uckermärker



Tabulka 3. Způsob reprodukce

Tabulka uvádí přehled o využití inseminace a přirozené plemenitby.

Plemeno	Kontrolní rok	2023	Plemeno	Kontrolní rok	2023
Andorské hnědé	Inseminace	0	Rouge des Prés	Inseminace	1
	Přirozená	2		Přirozená	1
	elkem	2		elkem	2
	% Inseminace	0.0%		% Inseminace	50.0%
Bazadaise	Inseminace	4	Texas longhorn	Inseminace	0
	Přirozená	15		Přirozená	38
	elkem	19		elkem	38
	% Inseminace	21.1%		% Inseminace	0.0%
Chianina	Inseminace	0	Uckermärker	Inseminace	0
	Přirozená	4		Přirozená	73
	elkem	4		elkem	73
	% Inseminace	0.0%		% Inseminace	0.0%
Pinzgavský skot	Inseminace	0			
	Přirozená	37			
	elkem	37			
	% Inseminace	0.0%			

Tabulka 4. Průběh porodu a hmotnost při narození

V tabulce je průběh porodu hodnocen jako podíl nekomplikovaných porodů z celkového počtu porodu. Hodnocení 1 – představují porody bez pomoci ošetřovatele. Porody označené 2 – jsou porody, které vyžadují pomoc ošetřovatele. Jako komplikované porody jsou hodnoceny ty porody, při kterých je třeba asistence více než dvou osob a nebo veterinárního lékaře (hodnocení 3) a nebo císařský řez (hodnocení 4). Mimo podíl hodnocených porodů je uvedena i průměrná hmotnost telat pocházejících z porodů dle bodové klasifikace.

Průběh porodu	Plemeno	Andorské hnědé	Bazadaise	Chianina	Rouge des Prés	Pinzgavský skot	Texas longhorn	Uckermärker
1	podíl porodů	100.00%	95.00%	100%	100%	100%	100%	97.26%
	hmotnost (kg)	45.0	38.9	36.8	41.0	34.8	24.0	43.5
2	podíl porodů	--	5.00%	--	--	--	--	1.37%
	hmotnost (kg)	--	39.0	--	--	--	--	60.0
3	podíl porodů	--	--	--	--	--	--	--
	hmotnost (kg)	--	--	--	--	--	--	--
4	podíl porodů	--	--	--	--	--	--	1.37%
	hmotnost (kg)	--	--	--	--	--	--	43.0

Tabulka 5. Hodnocení průběhu porodu podle věku při otelení

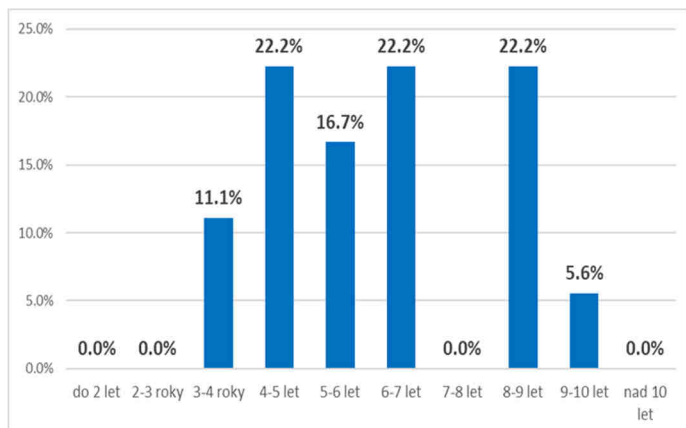
V tabulce je sumář podílu snadných a komplikovaných porodů s vyjádřením ztrát telat při porodu. Navíc je doplněn podíl porodů podle věku matky při otelení, porodní hmotnost a celkové ztráty telat.

Plemeno	věk při otelení	podíl ze všech	porod. hmot.	živě narozená telata		ztráty telat při porodu		podíl ztrát %
				snadné	komplikov.	snadné	komplikov.	
Bazadaise	do 2 let	5.3%	36.0	100.0%	0.0%	0.0%	0.0%	0.0%
	do 4 let	10.5%	38.5	100.0%	0.0%	0.0%	0.0%	0.0%
	do 5 let	21.1%	39.3	100.0%	0.0%	0.0%	0.0%	0.0%
	5 a víc	63.2%	39.2	100.0%	0.0%	0.0%	0.0%	0.0%
Bazadaise	celkem	100.0%	39.0	100.0%	0.0%	0.0%	0.0%	0.0%
Chianina	5 a víc	100.0%	36.8	100.0%	0.0%	0.0%	0.0%	0.0%
Andorské hnědé	5 a víc	100.0%	45.0	100.0%	0.0%	0.0%	0.0%	0.0%
Rouge des Prés	do 3 let	33.3%	40.0	100.0%	0.0%	0.0%	0.0%	0.0%
	5 a víc	66.7%	41.0	100.0%	0.0%	0.0%	0.0%	0.0%
Rouge des Prés	do 5 let	100.0%	40.7	100.0%	0.0%	0.0%	0.0%	0.0%
Pinzgavský skot	do 2 let	2.5%	37.0	100.0%	0.0%	0.0%	0.0%	0.0%
	do 3 let	2.5%	40.0	100.0%	0.0%	0.0%	0.0%	0.0%
	do 4 let	2.5%	37.0	100.0%	0.0%	0.0%	0.0%	0.0%
	do 5 let	17.5%	35.0	100.0%	0.0%	0.0%	0.0%	0.0%
	5 a víc	75.0%	35.3	100.0%	0.0%	0.0%	0.0%	0.0%
Pinzgavský skot	celkem	100.0%	35.5	100.0%	0.0%	0.0%	0.0%	0.0%
Texas longhorn	do 3 let	13.2%	24.0	100.0%	0.0%	0.0%	0.0%	0.0%
	do 4 let	7.9%	24.0	100.0%	0.0%	0.0%	0.0%	0.0%
	do 5 let	7.9%	22.7	100.0%	0.0%	0.0%	0.0%	0.0%
	5 a víc	71.1%	24.1	100.0%	0.0%	0.0%	0.0%	0.0%
Texas longhorn	celkem	100.0%	24.0	100.0%	0.0%	0.0%	0.0%	0.0%
Uckermärker	do 3 let	11.1%	37.9	88.9%	11.1%	0.0%	0.0%	0.0%
	do 4 let	12.5%	42.3	100.0%	0.0%	0.0%	0.0%	0.0%
	do 5 let	44.4%	45.5	100.0%	0.0%	0.0%	0.0%	0.0%
	5 a víc	31.9%	44.2	100.0%	0.0%	0.0%	0.0%	0.0%
Uckermärker	celkem	100.0%	43.7	98.6%	1.4%	0.0%	0.0%	0.0%

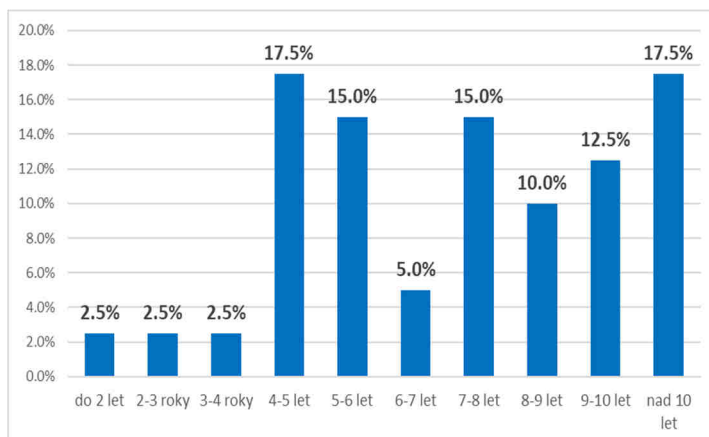
Graf 2. Variabilita věku krav při otelení v roce 2023

V grafu je uveden procentuální podíl krav genotypu A dle věku při otelení průběhu kontrolního roku podle stáří v letech. Pro plemena Andorské hnědé, Rouge des Prés a chianina není dostatek dat pro sestavení grafů.

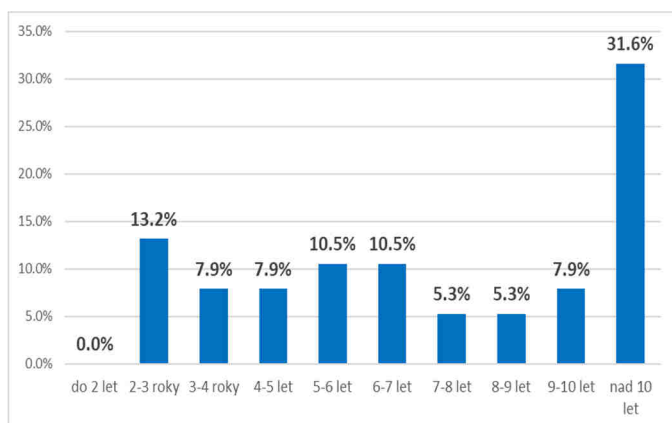
Bazadaise



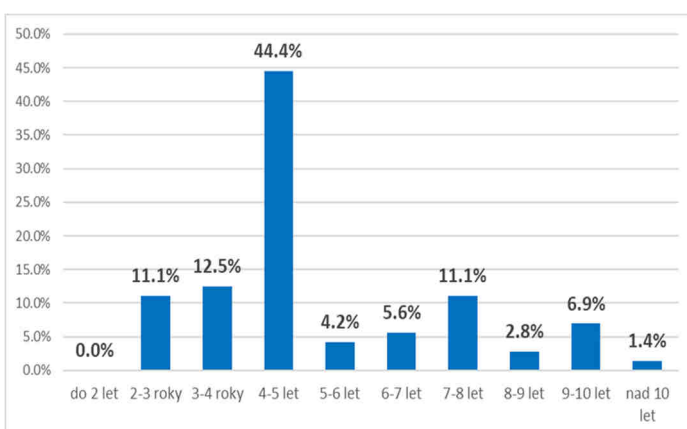
Pinzgavský skot



Texas longhorn



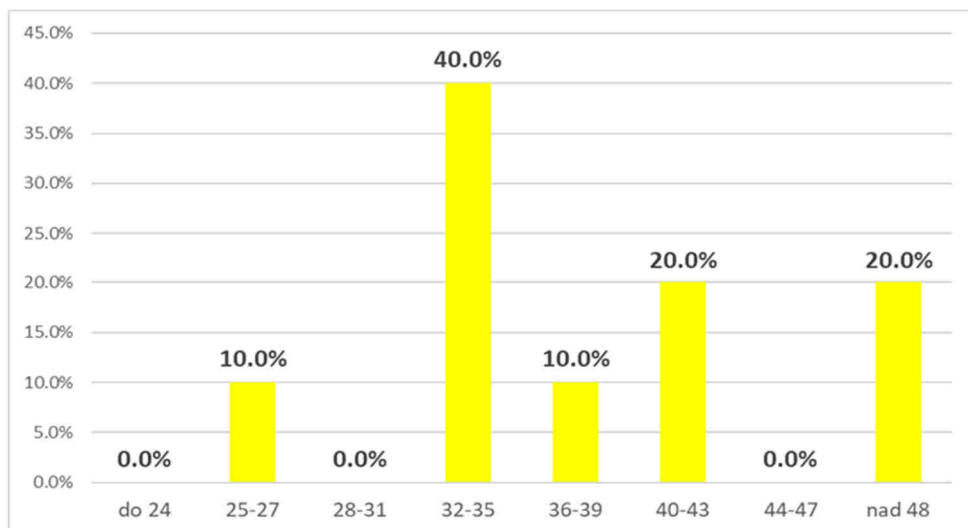
Uckermärker



Graf 4. Variabilita věku krav při 1 otelení v roce 2024

V grafu je uveden procentuální podíl krav genotypu A dle věku při 1 otelení průběhu kontrolního roku podle stáří v měsících

Texas Longhorn:



Tabulka 6. Hmotnosti telat

Hmotnost telat při narození a přepočtená hmotnost telat ve 120, 210 a 365 dnech věku je členěna podle pohlaví. V tabulce je dále uveden podíl telat zvážených ve 120, 210 a 365 dnech ze všech živě narozených telat ve sledovaném roce. Zahrnut je pouze genotyp A.

Plemeno	pohlaví	narozeno telat	Průměrná hmotnost telat				Podíl zvážených telat		
			nar.	120 dní	210 dní	365 dní	120 dní	210 dní	365 dní
Andorské hnědé	býček	7	44.0	--	--	--	--	--	--
	jalovička	7	46.0	--	--	--	--	--	--
	Celkem	13	43.8	--	--	--	--	--	--
Bazadaise	býček	14	39.4	179.0	277.3	500.7	35.7%	28.6%	21.4%
	jalovička	6	38.0	--	--	--	--	--	0.0%
	Celkem	20	39.0	179.0	277.3	500.7	25.0%	20.0%	15.0%
Chíanina	býček	3	37.0	--	295.7	--	--	100.0%	0.0%
	jalovička	1	36.0	--	276.0	430.0	--	100.0%	100.0%
	Celkem	4	36.8	--	290.8	430.0	--	100.0%	25.0%
Pinzgavský skot	býček	20	40.8	235.0	373.0	--	5.0%	5.0%	0.0%
	jalovička	17	37.6	--	--	--	0.0%	0.0%	0.0%
	Celkem	37	39.3	235.0	373.0	--	5.0%	5.0%	0.0%
Rouge des Prés	býčci	2	41.0	190.5	324.0	516.0	100.0%	100.0%	100.0%
	Celkem	2	41.0	190.5	324.0	516.0	100.0%	100.0%	100.0%
Texas longhorn	býček	17	24.2	136.5	183.0	251.5	23.5%	29.4%	11.8%
	jalovička	21	23.8	75.0	203.4	214.1	4.8%	47.6%	54.5%
	Celkem	38	24.0	124.2	196.6	219.4	13.2%	39.5%	35.9%
Uckermärker	býček	37	44.9	188.1	271.9	--	70.3%	48.6%	0.0%
	jalovička	36	42.6	187.3	269.8	354.4	66.7%	75.0%	36.1%
	Celkem	73	43.7	187.7	270.6	354.4	68.5%	61.6%	17.8%

Tabulka 7. Průměrné lineární hodnocení býků a jalovic ve 210 a 365 dnech věku

Tabulka udává průměrné lineární hodnocení jednotlivých znaků a průměrnou výšku v kříži u telat daného plemene ve věku 210 a 365 dní. Doplněn je o počet provedených lineárních hodnocení telat narozených ve sledovaném roce.

	věk	pohlaví	počet LH	výška kříž (cm)	VT	DT	HM	PŠ	HH	DZ	OP	OH	OZ	UT	CELKEM
Bazadaise	210 dní	celkem	4	117.3	8.0	7.0	7.8	6.8	7.0	6.8	6.5	7.0	6.8	6.8	70.3
		býci	4	117.3	8.0	7.0	7.8	6.8	7.0	6.8	6.5	7.0	6.8	6.8	70.3
	365 dní	celkem	2	138.0	10.0	8.0	10.0	6.5	6.5	6.5	7.0	7.0	7.0	7.0	75.5
		býci	2	138.0	10.0	8.0	10.0	6.5	6.5	6.5	7.0	7.0	7.0	7.0	75.5
Chianina	210 dní	celkem	4	139.3	9.8	7.5	6.8	6.0	6.3	6.8	5.5	6.0	5.5	6.3	66.3
		býci	3	139.7	9.7	7.3	6.0	6.3	6.3	7.0	5.7	6.0	5.7	6.3	66.3
		jalovice	1	138.0	10.0	8.0	9.0	5.0	6.0	6.0	5.0	6.0	5.0	6.0	66.0
Pinzgavský skot	210 dní	celkem	1	127.0	10.0	8.0	10.0	6.0	7.0	6.0	7.0	7.0	7.0	7.0	75.0
		býci	1	127.0	10.0	8.0	10.0	6.0	7.0	6.0	7.0	7.0	7.0	7.0	75.0
Texas longhorn	210 dní	celkem	14	108.9	5.2	5.9	5.0	3.3	5.0	4.1	4.0	4.4	4.4	5.3	46.6
		býci	4	108.8	3.5	5.5	3.0	3.5	4.8	4.0	3.8	4.3	3.8	4.8	40.8
		jalovice	10	108.9	5.9	6.1	5.8	3.2	5.1	4.1	4.1	4.5	4.6	5.5	48.9
	365 dní	celkem	2	113.0	4.0	5.0	1.5	2.5	5.5	4.0	2.5	3.0	3.0	5.0	36.0
		jalovice	2	113.0	4.0	5.0	1.5	2.5	5.5	4.0	2.5	3.0	3.0	5.0	36.0
Uckermär	210 dní	celkem	24	118.7	5.9	6.4	5.5	5.1	6.4	5.8	5.0	5.3	5.4	5.6	56.2
		jalovice	24	118.7	5.9	6.4	5.5	5.1	6.4	5.8	5.0	5.3	5.4	5.6	56.2
Rouge des Prés	210 dní	celkem	2	128.0	6.0	8.0	10.0	6.5	7.0	7.0	5.0	6.0	6.5	6.5	68.5
		býci	2	128.0	6.0	8.0	10.0	6.5	7.0	7.0	5.0	6.0	6.5	6.5	68.5
	365 dní	celkem	1	141.0	6.0	8.0	10.0	6.0	7.0	6.0	6.0	7.0	6.0	6.0	68.0
		býci	1	141.0	6.0	8.0	10.0	6.0	7.0	6.0	6.0	7.0	6.0	6.0	68.0



Foto: Veronika Boháčová
(fotosoutěž Junior týmu, únor 2026)